



PADDEM 2012

ILUSTRE MUNICIPALIDAD DE SAN BERNARDO

ALCALDESA:

SRA. NORA CUEVAS CONTRERAS

HONORABLE CONCEJO MUNICIPAL:

SR. RICARDO RENCORET KLEIN
SRA. SONIA GONZÁLEZ ROMO
SR. LUIS NAVARRO ORMEÑO
SR. SEBASTIÁN ORREGO CISTERNAS
SR. FRANCISCO PEREIRA RIQUELME
SR. LEONARDO SOTO FERRADA
SR. JOSÉ SOTO SANDOVAL
SR. SERGIO VILLAVICENCIO PASTEN

CORPORACIÓN MUNICIPAL DE EDUCACIÓN Y SALUD SAN BERNARDO

DIRECTORIO:

PRESIDENTA:

SRA. NORA CUEVAS CONTRERAS
Alcaldesa I. Municipalidad de San Bernardo.

DIRECTORES:

SR. GONZALO CORTÉS CARRASCO
SR. CARLOS ESPINOSA GARCÍA
SR. JUAN MANUEL TOSO LOYOLA
SR. JUAN ZÚÑIGA PACHECO

SECRETARIO GENERAL:

SR. ALVARO UNDURRAGA JULIO

GERENTE ADMINISTRACIÓN Y FINANZAS:

SR. ADOLFO ALVARADO CARRASCO

DIRECTORA DE EDUCACIÓN (I):

SRA. GLADYS LILIANA OSORIO ACUÑA

PRESENTACIÓN

El presente PADEM es la expresión del conjunto de iniciativas de mejoramiento que surge al interior de las comunidades escolares a partir del análisis de la realidad educativa comunal y su sello es desarrollar calidad en la gestión de la enseñanza, lo cual implica la consideración de tres elementos:

- Identificación priorizada de las necesidades a la base de los problemas.
- Financiamiento para la gestión de la enseñanza.
- Los recursos técnicos y humanos para llevar a cabo la gestión programada.

El fundamento principal para su elaboración es el análisis crítico de la realidad tanto endógena como exógena, siendo este el momento más rico en la construcción del PADEM ya que se cuenta con los aportes de diferentes actores del sistema, la suma de proyectos institucionales de nuestras unidades educativas, los planes de mejoramiento SEP y finalmente la evidencia y la experiencia de las distintas estrategias programadas a través del tiempo y el cumplimiento del PADEM actual. (La evaluación y los estados de avances nos entregan indicadores sobre los aciertos y los aspectos deficitarios que se requiere considerar para el rediseño y la mejora)

Como instrumento de planificación estratégica el PADEM organiza, racionaliza y programa los objetivos y acciones que le acercan a materializar su Misión, considerando, valorando, fortaleciendo y promoviendo su capital humano y optimizando al máximo sus recursos con el fin de introducir innovación con connotación estratégica pero con una mirada realista.

Entre las acciones para el año, cabe también destacar la programación de los 33 planes de mejoramiento que exige la subvención escolar preferencial (SEP).

Para finalizar, este PADEM constituye la misión práctica para el año 2012 en orden a contribuir a la calidad en el mejoramiento de la gestión educativa y por ende de los aprendizajes y procesos de gestión institucional asociados comprometiéndose acciones que aseguren estándares de calidad en la eficacia humana y técnica.

METODOLOGÍA PARA LA ELABORACIÓN DEL PADEM

La metodología utilizada en la construcción del PADEM 2012, consideró la participación de los distintos actores involucrados en la realidad educacional a partir de convocatorias masivas y representativas de los diversos estamentos que componen la organización escolar, a modo de conocer de socializar la Visión y la Misión del sistema Municipalizado en su conjunto, recabar sus opiniones y aportes, tanto en la definición de los problemas como en las soluciones, considerando que la escuela y todos los estamentos que la componen constituyen la unidad central donde ocurre el cambio y el mejoramiento (insumos de primera fuente) para la toma de decisiones ya que están en condiciones de visualizar las necesidades de sus establecimientos para gestionar en función de mejores resultados teniendo presente que existen factores que explican los resultados escolares y que al momento de tomar las decisiones técnicas - administrativas deben contemplarse.

Involucramos también la percepción de otros actores que por su relación y vínculos con el sistema nos entregan insumos, partiendo del administrador del sistema por su mirada de conjunto de las diferentes unidades y sus necesidades.

Se integraron además los criterios de las políticas nacionales especialmente en relación a los programas asociados a la subvención escolar, articulando los desafíos del desarrollo local y las necesidades de las comunidades específicas.

Las entrevistas personales a determinados agentes educativos que por la coyuntura que vive el sistema hoy nos permite acopio de información a partir de una mirada en red (Previene, Directiva del Sindicato de los Asistentes de la Educación, Colegio de Profesores, Psicólogos, agentes culturales) y experiencias probadas de otros sistemas.-(Colegios vulnerables efectivos)

Finalmente se recogió la experiencia de la ejecución del PADEM 2011, aplicando una metodología de evaluación de ejecución y cumplimiento a cada uno de los 40 establecimientos municipalizados de la comuna.

Lo anterior permitió establecer los componentes básicos para diseñar una política de gestión comunal con una mirada realista, considerando las prácticas instaladas y las que aún requieren instalarse para avanzar en el mejoramiento continuo y satisfacer las necesidades y desafíos estratégicos que nos afectan.

Para el proceso de construcción del presente PADEM 2012, la Dirección de Educación organizó los siguientes momentos de trabajo:

Recolección: Diagnóstico de la situación de los establecimientos municipales de la comuna, considerando aspectos académicos, extraescolares y administrativos.

b) Evaluación de la matrícula y asistencia media deseada y esperada en los establecimientos dependientes de la Municipalidad para el año siguiente y para los años posteriores.

c) Metas que la Corporación Municipal y cada establecimiento pretenden alcanzar.

d) El presupuesto de ingresos, gastos e inversión para la ejecución del Plan en cada establecimiento y en el conjunto de la comuna.

g) Políticas de fortalecimiento a la profesión docente a través de perfeccionamiento permanente

h) Liderazgo y gestión en los directivos de los establecimientos.

i) La incorporación de equipos multidisciplinares conformados por psicólogos, psicopedagogos y asistente social, estimular acciones.

j) Los resultados de actividades deportivas, artísticas y culturales en los colegios.

Análisis: El acopio de información cualitativa fue recogida mediante metodología FODA, la cual se agrupó por categorías de análisis tanto de factores internos y de factores externos a partir de ellos se identificaron los factores multicausales

Problematización: Se identificaron tres tipos de factores relevantes, tanto por sus efectos e impacto ya sea positivo o negativo en los procesos de gestión escolar y se priorizaron estrategias orientadas a fortalecer, potenciar, disminuir factores que afectan simultáneamente la mayoría de las áreas de gestión, según modelo de calidad.

Definición de estrategias de acuerdo a las áreas del modelo: Se desarrollaron los programas de acción de acuerdo a los factores identificados y priorizados.

Presupuesto: Se expresó en orden financiero con criterio realista entre lo indispensable y lo fundamental que se debe cautelar para instalar el proceso de mejoramiento de los resultados comunales y el acercamiento a la misión en la gestión anual, considerando el escenario probable en que se dé la realidad del sistema el próximo año.

MARCO JURÍDICO

El Plan Anual de Desarrollo Educativo Municipal de la Comuna de San Bernardo para el año 2012 tiene como fuente jurídica directa la Ley N° 19.410 del año 1995. En su Artículo 4° establece que “a contar desde 1995, las Municipalidades, a través de las Corporaciones Municipales, deberán formular anualmente un Plan de Desarrollo Educativo Municipal.”, el DFL N° 2 de 1998 (Ley de subvenciones) modificada por la Ley N° 19.979 Ley N° 18.695 Orgánica Constitucional de Municipalidades y la Ley N° 20.248 Subvención Escolar Preferencial.

Ley N° 19.410 Artículos N° 4, 5 Y 6.

Según lo establecido por el artículo 4° de la Ley N° 19.410, la Municipalidad a través de su Dirección de Educación Municipal, debe formular anualmente un Plan de Desarrollo Educativo Municipal, el que debe contemplar, a lo menos:

Un diagnóstico de la situación de cada uno y del conjunto de los establecimientos educacionales, considerando los aspectos académicos, extraescolares y administrativos.

La situación de oferta y demanda de matrículas en la comuna. En este marco, evaluar la matrícula y asistencia media deseada y esperada en los establecimientos educacionales.

Las metas que la Dirección de Educación Municipal pretenda alcanzar.

Los programas de acción a desarrollar durante el año en cada establecimiento y en la comuna.

El presupuesto de ingresos, gastos e inversión para la ejecución del Plan en cada establecimiento y en el conjunto de la comuna.

Decreto 170 Proyectos de Integración Escolar

.DFL N° 2/98 (Ley de Subvenciones) Artículo N° 4 (Modificado por la Ley N° 19.979) MODIFICACIÓN LEY N° 19.979 / 2004

El Artículo N° 4 de la ley de subvenciones fue modificado por la Ley N° 19.979, que le agregó un inciso final que dispone: “En los servicios educacionales del sector municipal, el presupuesto anual deberá ser aprobado por el Concejo en la forma y condiciones establecidas en los Artículos N° 81 y N° 82 de la Ley N° 18.695 Orgánica Constitucional de Municipalidades”.

Ley N° 18.695 Orgánica Constitucional de Municipalidades, Artículos N° 80 y N° 81

Artículo N° 80 “El Concejo sólo podrá aprobar presupuestos debidamente financiados”.

Artículo N° 81 “El pronunciamiento del Concejo, se realizará de la siguiente manera:

El Alcalde en la primera semana de octubre, someterá a consideración del Concejo las orientaciones globales del municipio, el presupuesto municipal y el programa anual, con sus metas y líneas de acción”.

Ley N° 20.248 Subvención Escolar Preferencial

El Plan de Mejoramiento Educativo de la Ley SEP, es un programa de acción que debe estar contenido en el PADEM y es complementario a la implementación regular del currículum. Como se ha instruido los sostenedores y escuelas que participan de la Ley SEP. El plan debe fijar las Metas de Efectividad del

rendimiento académico de los estudiantes que deben lograrse en el transcurso de la ejecución del mismo, con especial énfasis en las y los alumnos prioritarios. El Plan debe contener acciones desde el primer nivel de transición en la educación parvularia hasta octavo año básico en las áreas de gestión del currículum, liderazgo escolar, convivencia escolar y gestión de recursos.

Finalmente, la ley N° 20.158 de 29/12/2006 en su Art. 10° establece modificaciones al Estatuto Docente, relativas a la gestión, recursos humanos y Evaluación Docente, sobre causales de término de contrato y otras materias.

La ley 20501, de calidad y equidad de la Educación.-

DIAGNÓSTICO COMUNAL

1.-Contexto Comunal

1.1-Situación geográfica

Administrativamente, San Bernardo forma parte de la provincia del Maipo, de la que es capital, junto a otras tres comunas: Buin, Paine y Calera de tango.

Se emplaza en el extremo sur de la región metropolitana en el cono de deyección del Río Maipo. La superficie total de la comuna de San Bernardo es de 155,10 kilómetros cuadrados representando un 13.8% de la superficie de la provincia, el 15% corresponde a la superficie urbana y el 85% al área rural.

El Porcentaje de población rural, es del 1,57%, y el de población urbana es de 98,43%. La densidad de población por kilómetro cuadrado es de 1.944.95 habitantes.

La relación entre la Comuna de San Bernardo y el resto del área metropolitana es profundamente representativa de esta doble vocación comunal: identidad local e integración a la región metropolitana.

Durante las últimas décadas la comuna de San Bernardo ha sido objeto de un masivo poblamiento, el indicador de densidad de población por territorios muestra una tendencia a concentrarse al nororiente de la comuna, donde se encuentran ubicadas las familias que han migrado de otras comunas del área metropolitana, esto ha contribuido a acentuar los índices de pobreza en la comuna.

En estos sectores poblacionales se han desarrollado en los últimos años grandes conjuntos de viviendas sociales con una intensiva ocupación del suelo. La tendencia de expansión continúa abriéndose fuera del casco urbano.

2.-Diagnóstico Comunal

TABLA N°1	POBLACIÓN	Año 2011
	Superficie comunal (Km2)	155,10
	Población- según censo 2002	246.762
	Población Comunal, Estimada por el INE (N°)	314.221
	Densidad de Población por Km2 (TAS)- www.sinim.cl 2010	1.944.95
	Porcentaje de Población Rural (%))	2,27
	Porcentaje de Población Urbana (%))	97,73
	Tasa de Natalidad (TAS)- www.sinim.cl 2010	16,3
	Tasa de Mortalidad Infantil (TAS) www.sinim.cl 2010-	9,85
	Población Comunal Masculina estimada	154.829
	Población Comunal Femenina	160.392

Fuente: www.ine.cl

3.- CARACTERÍSTICAS DE LA POBLACIÓN

3.1.- Indicadores Demográficos

TABLA Nº 2		INDICADORES DEMOGRAFICOS DEL ÁREA TOTAL 2000-2020 COMUNA DE SAN BERNARDO			
INDICADOR	AÑO				
	2005	2010	2015	2020	
Tasa de crecimiento de la Población (por 100)	2,2	1,8	1,3	0,9	

Fuente www.ine.cl

Los indicadores demográficos presentados en la tabla muestran que la tasa de crecimiento de la población comunal presentará un descenso de un 1,3% en un periodo de quince años.

3.2.- Distribución y proyección de la población desagregada por sexo y grupo etáreo

TABLA Nº 3		DISTRIBUCION Y PROYECCION DE LA POBLACION MASCULINA CLASIFICADA POR GRUPO ETARIO COMUNA DE SAN BERNARDO			
GRUPOS ETARIOS	Hombres		Mujeres		
	2011	2012	2011	2012	
0-14 Años	40.080	40246	38.369	38.494	
15-29 Años	40226	40.472	40.274	40.517	
30-44 Años	32.830	32.956	33.900	34.209	
45-59 Años	26.235	27.054	27.781	28.548	
60 Años y Más	13.468	14.101	17.843	18.624	
TOTAL	152.839	154.829	158.167	160.392	

Fuente www.ine.cl

Se entiende por proyección de la población a los resultados que provienen de cálculos relativos a la evolución futura de una población, partiendo de ciertos supuestos respecto al curso que seguirá la Fecundidad, Mortalidad y las migraciones.

De la tabla se puede desprender que la población masculina proyectada para el año 2011 como así también para el año 2012 concentra alrededor del 52% del total de la población correspondiente a las dos primeras categorías de los grupos etáreos. Se observa un incremento de la población masculina que se proyecta para el año 2012 en relación al año anterior y que la población femenina presenta un incremento para el año 2012 en todas las categorías etáreas, observándose en ambos años la mayor concentración de mujeres en los tramos que comprenden desde los 0 a 44 años.

4.-INDICADORES SOCIOECONÓMICOS

4.1.- CONCEPTUALIZACION

Se entiende por situación de pobreza a aquellos hogares cuyos ingresos son inferiores al mínimo establecido para satisfacer las necesidades básicas de sus miembros La incidencia de la pobreza en la población se define como el porcentaje de personas cuyo ingreso es insuficiente para satisfacer sus necesidades básicas.

Situación de indigencia se define como aquellos hogares cuyos ingresos son inferiores al mínimo establecido para satisfacer las necesidades alimentarias de sus miembros, es, decir los ingresos no son suficientes para costear una canasta básica de alimentos a sus miembros.

4.2.- Evolución índice de pobreza

TABLA N°4		INFORMACIÓN COMUNAL SEGÚN CASEN 2006
Población en condiciones de pobreza		20,92%
Población pobre no indigente		15,14%
Población indigente		5,77%
Población clasificada como no pobre		58.17%

Fuente: www.ine.cl

De la información comunal presente en la tabla se puede desprender que existe un 20,92% de la población comunal que se encuentra en condiciones de pobreza, es decir que sus ingresos son insuficientes para satisfacer las necesidades básicas de sus miembros.

De los datos se desprende que un 5,77% de la población se encuentra en situación de indigencia, cuyos ingresos son inferiores al mínimo establecido para satisfacer las necesidades alimentarias de sus miembros.

Un 41,83% de la población de la comuna concentra a la población en situación de pobreza, pobre no indigente y en condición de indigencia. Si consideramos que en Chile la distribución de los ingresos se encuentra agrupada en quintiles y que el quintil 5 percibe un ingreso de 286.406 hacia arriba, se infiere que el 41,83% de la población de la comuna no percibe un ingreso superior a los 100.814 pesos per cápita. (Fuente Casen 2009-)

TABLA N° 5	PRECARIEDAD SOCIOECONÓMICA MUJERES	AÑO 2008	AÑO 2010
	Porcentaje de Mujeres Jefas de Hogares en Situación de Pobreza Crítica o Indigente	61,53	64,07
	Porcentaje de Mujeres Jefas de Hogares en Situación de Pobreza (no indigente)	82,06	83,43

. Fuente www.sinim.cl

De los datos de la tabla N°5 se evidencia un aumento de las mujeres jefas de hogar en situación de indigencia, donde cuyos ingresos son inferiores al mínimo establecido para satisfacer las necesidades alimentarias de sus miembros, es, decir los ingresos no son suficientes para costear una canasta básica de alimentos. Fuente

5.- INDICADORES EDUCACIONALES

TABLA N° 6 NIVEL EDUCACION	DISTRIBUCION Y PROYECCION DE LA POBLACION DEL AREA TOTAL 2000-2020 ORDENADOS POR NIVEL EDUCACIONAL SAN BERNARDO				
	AÑO				
	2000	2005	2010	2015	2020
Parvularia 0-4 años)	24.463	25.142	26.233	27.038	27.064
Básica (5-14 años)	52.094	53.221	51.934	52.562	53.211
Media(15-19 años)	22.749	26.281	28.349	26.369	26.055
Superior(20-24 años)	19.597	23.987	27.263	28.932	26.568

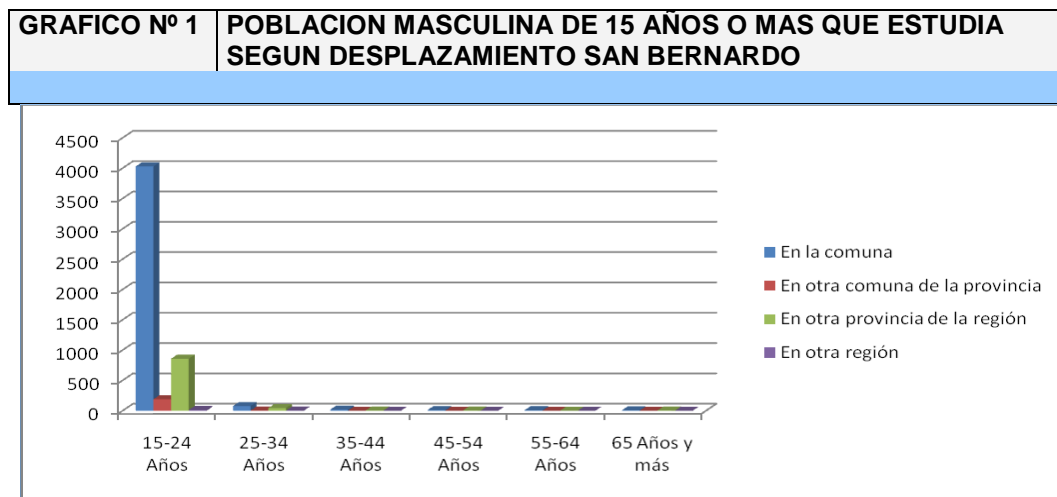
Fuente www.ine.cl

La tabla N°6 presenta por intervalos de cinco años, el nivel educacional que corresponde a Educación Parvularia, la que presentará un discreto incremento desde el año 2000 al año 2020.

Sin duda la población con más necesidades de cobertura la presenta la enseñanza básica proyectada para el año 2015 con un total de 52.562 estudiantes. Presentando un incremento proyectado de más de 1000 estudiantes para el quinquenio 2010-2015.-

La Enseñanza media proyectada al año 2015 presentará una baja de más de 2000 alumnos, lo que significa que el sistema tendrá que hacer grandes esfuerzos por mantener la matrícula de enseñanza media y evitar la fuga de estudiantes a la dependencia particular subvencionada de la comuna y de fuera de la comuna.-

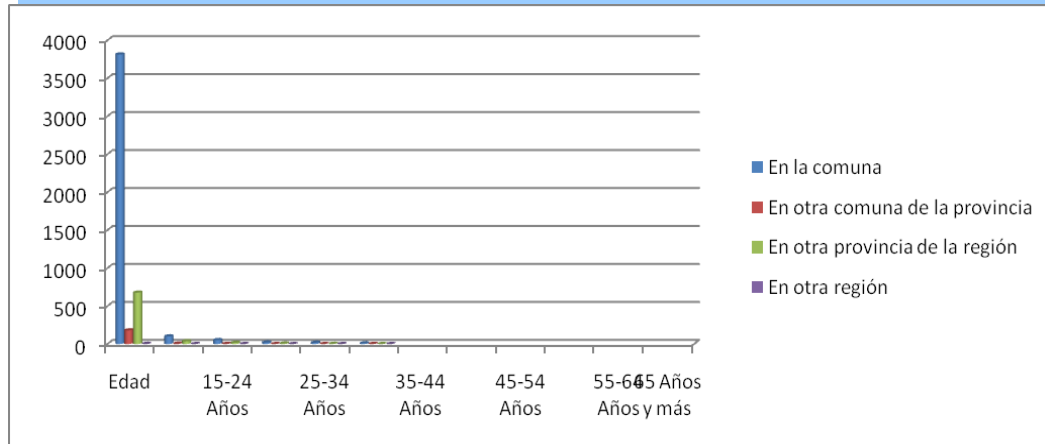
Enseñanza superior presentará en el quinquenio 2010- 2015 un aumento de casi mil alumnos, lo que nos indica la incorporación de la población comprendida entre los 20 y 24 años con requerimientos de formación superior, una oportunidad que la comuna debería atender para que los estudiantes tengan acceso en su comuna de origen, por otro lado significa que la calidad de la Educación Media tiene un desafío que debe atender de manera consistente y sistemática en relación a la calidad.-



www.ine.cl

Los datos del gráfico N°1 permiten observar que las personas que se encuentran en el grupo etáreo de 15 a 24 años estudian mayoritariamente en la comuna, se podría desprender que la oferta educacional de enseñanza media esta acogiendo la demanda de la población masculina de la comuna, pero que hay un % no menor que se encuentra estudiando en otra provincia de la región.

GRÁFICO N°2 POBLACION FEMENINA DE 15 AÑOS O MAS QUE ESTUDIA, SEGUN TIPO DE DESPLAZAMIENTO SAN BERNARDO



www.ine.cl

El gráfico N°2 nos muestra que la población femenina que se encuentra en la categoría etárea de 15-24 años mayoritariamente estudia en la comuna. En un número muy reducido se presenta el desplazamiento a otra comuna de la provincia, no obstante hay un porcentaje no menor que busca oportunidades educacionales en otra provincia de la región.-

Por lo tanto, en la población masculina como femenina hay una oportunidad de captar a estos estudiantes que prefieren salir de la comuna en busca de un servicio educativo.-

6.- ETNIAS PRESENTES EN LA COMUNA

Etnia se entiende por un grupo de personas que pertenecen a la misma raza y que comparten la misma lengua y cultura, las dos siguientes tablas muestran el número de habitantes de San Bernardo que declara pertenecer a los siguientes pueblos originarios: Alacalufe, Atacameño, Aimara, Colla, Colla, Mapuche, Quechua, Rapa-Nui, Yamana. Estos datos se presentaran desagregados por sexo femenino y masculino y ordenado por grupos etáreos.

TABLA N° 7		POBLACION QUE DECLARA PERTENECER A UNA ETNIA, SEGÚN SEXO Y GRUPO ETAREO SAN BERNARDO															
GRUPO etáreo años	Alacalufe		Atacameño		Aimara		Colla		Mapuche		Quechua		Rapa Nui		Yamán		
	H	M	H	M	H	M	H	M	H	M	H	M	H	M	H	M	
0-14	0	0	1	2	14	19	1	---	1179	1139	1	2	5	8	3	1	

15-29	1	0	1	4	15	16	---	2	1209	1095	7	5	8	6	4	3
30-44	1	0	4	4	16	15	1	---	1063	1121	4	6	5	9	2	1
45-59	---	0	6	4	11	9	1	1	526	572	4	3	1	3	2	0---
60 y Más	---	0	3	2	5	4	---	---	172	218	1	1	---	-----	1	0

Fuente www.ine.cl

De los datos de la tabla N°/ se observa que la población masculina declara pertenecer mayoritariamente a la etnia Mapuche, presentándose mayor concentración en los tres primeros rangos étnicos. La población femenina expresa pertenecer en un número significativo al Pueblo Mapuche, se presenta una concentración significativa de mujeres en los grupos étnicos que comprenden las edades entre 0-44 años. Además se aprecia una distribución homogénea y en una cantidad más reducida las otras etnias.

La Comuna se ha esforzado a través del PADEM por atender necesidades de educación intercultural y promover iniciativas en los planes de mejoramiento SEP.-Este año se incorporaron tres proyectos de lengua indígena en dos establecimientos de educación básica promovido por el Ministerio de Educación.-

7.- DIVISION FUNCIONAL DE LA COMUNA

La comuna se caracteriza, en términos económicos, como un sector predominantemente ligado al sector terciario de la economía, en la que el comercio es parte importante de la actividad económica. Este dato es relevante al cruzar esta información con la oferta Técnico profesional que actualmente tienen los Liceos Municipales.-

7.1.- ACTIVIDADES ECONÓMICAS COMUNA DE SAN BERNARDO

TABLA N° 8	CARACTERISTICAS ECONÓMICAS		
	San Bernardo	Promedio Nacional	Rango
Comercio al por Mayor/Menor	20,7	19,5	1
Industrias Manufactureras	18,0	12,2	2
Actividades Inmobiliarias	10,6	9,2	3
Construcción	9,1	7,9	4
Transporte y comunicaciones	8,0	7,4	5
Servicios domésticos	5,7	6,1	6

Fuente: Censo 2002- www.fundaciónfuturo.cl

7.2.-POBLACIÓN TRABAJADORA DESAGREGADA POR GÉNERO

TABLA N°9	POBLACION DE 15 AÑOS O MAS DESAGREGADA POR SEXO QUE TRABAJA SAN BERNARDO			
	En la comuna	En otra comuna de la provincia	En otra provincia de la región	En otra región
HOMBRES	19.847	1.136	19.692	596
MUJERES	11.754	477	6.211	100

Fuente. www.ine.cl

De los datos se desprende que la población masculina se encuentra significativamente en mayor porcentaje incorporada al mundo laboral que las mujeres.- En relación al desplazamiento que debe realizar la población para desarrollar una actividad remunerada en este caso en la misma comuna, el porcentaje es bastante notable en la población masculina en relación a la femenina, Así como en el trabajo fuera de la comuna. Significativo es el porcentaje en los hombres en su desplazamiento a otra provincia.

Aquí es importante mencionar el dato de los estudiantes de enseñanza media que emigran a comunas vecinas en la enseñanza media, como el Bosque, la Cisterna, San Miguel en busca de un servicio que no encuentran en su comuna de origen o que esta no alcanza a atender.-

8.-CARACTERÍSTICAS EDUCACIONALES DE LA COMUNA

La participación del sector privado subvencionado ha modificado sustantivamente las condiciones del "mercado educacional" para el sector municipal, manteniendo un crecimiento sostenido de matrícula en los tres modalidades (prebásica –básica y media)

La tabla nos muestra el estado actual de la comuna.

8.1.- TASA DE ANALFABETISMO COMUNAL

Tabla N° 10	Analfabetismo Comunal	
Años	2003	2009
Porcentaje	4.0	3.0%

La magnitud relativa a la población analfabeta, en términos convencionales nos indica un valor 4 que significa que un 4% de la población de 15 años y más de nuestra comuna no sabe leer ni escribir, de acuerdo a la tabla desde el año 2003. Al 2009, este valor disminuyó en un punto lo que significa que un 3% de la población de 15 años y más no alcanzó los aprendizajes instrumentales básicos, lo que se traducirá en términos sociales en desventajas de oportunidades, inseguridad para alcanzar un empleo, satisfacer necesidades básicas sin tener que depender de un programa municipal de apoyo que subsidie sus gastos, aumento de los factores de riesgos sociales.

En un país como el nuestro en que la escolarización es obligatoria hay dos desafíos, el que le compete a la educación básica: lograr que los alumnos logren los aprendizajes instrumentales, mantenerlos en el sistema y que alcancen las competencias instrumentales básicas durante el primer nivel básico.

Para la Comuna: cautelar que la población en edad escolar cumpla la obligatoriedad escolar, sistema coordinado entre redes para captar información sobre niños que no están en el sistema escolar y evitar la deserción del sistema escolar, especialmente en los niveles iniciales.

9.-EFICIENCIA INTERNA EDUCACIÓN MUNICIPAL ENSEÑANZA BASICA

9.1.-ESTABLECIMIENTOS EDUCACIONALES SEGÚN DEPENDENCIA

Tabla N°11	ESTABLECIMIENTOS EDUCACIONALES SEGÚN DEPENDENCIA		
Años	Municipal	Part. Subvencionado	Particular
2008	40	75	3
2009	40	82	3
2010	40	86	3
2011	41	83	1

La educación municipal aumenta 1 establecimiento educacional con la adjudicación del proyecto liceo bicentenario y los particulares subvencionados disminuyen en tres establecimientos. Sin embargo en general hay un incremento en los últimos cuatro años favorables al sistema particular subvencionado. Se debe considerar que la educación municipal perdió una matrícula de casi 3.000 alumnos este año 2011. (de **26.351 a 23.434**)

Luego, tenemos una capacidad instalada no cubierta de 12.752 matriculas. Sin duda, la lógica de una gestión financiera sustentable indica la urgencia de intervenir con iniciativas focalizadas a disminuir y detener la fuga de estudiantes del sistema, ya sea anexando, redistribuyendo, fusionando u optimizando la utilización de la capacidad instalada.

9.2.-MATRÍCULA COMUNAL MUNICIPALIZADA

Tabla N° 12	PORCENTAJE HISTÓRICO DE MATRÍCULA COMUNAL DEL SISTEMA DESAGREGADO POR GÉNERO	
	Hombres	Mujeres
Año	%	%
2007	56.9	43.0
2008	54.9	45.0
2009	55.6	44.3
2010	50.7	49.2
2011	48.5	51.5

TABLA N° 13	VARIACION DE MATRICULA COMUNAL EN EL ULTIMO TRIENIO DESGLOSE SEGÚN NIVEL DE ENSEÑANZA			
	2008	2009	2010	2011
NIVELES				
Pre Básico	2.422	2.301	1.965	2.033
Básico	18.980	18.031	16.611	21.681
Media	6.158	5.850	5.747	4.134
Adultos	1.403	1.374	2.028	1.891
Totales	28963	27.556	26.351	23.434

La tabla N°13 muestra datos que revelan en el nivel prebásico que de un universo de 100% del año de comparación (2008) se produjo un descenso porcentual promedio entre los años 2009-2010 del 10,3 %, disminuyendo esa baja el 2011 en 60 estudiantes respecto del año 2010 y cuyo porcentaje comparado es de 18.8% año 2010 a 16,4%, es decir 2.4 puntos.

En el nivel básico los datos muestran que de un universo de 100% del año de comparación (2008) se produjo un descenso porcentual progresivo hasta el año 2011 representando en los siguientes porcentajes: año 2009 un porcentaje de descenso de 15%, 2010 de 16%, año 2011 a junio de 19,2%.-

En el nivel Medio los datos muestran que de un universo de 100% del año de comparación (2008) se produjo un descenso porcentual progresivo hasta el año 2011 representando en los siguientes porcentajes: año 2009 un porcentaje de descenso de un 5%, 2010 de 6.8%, año 2011 a junio de 34% de matrícula menos que el año 2008.-.-

En el nivel Adulto los datos muestran que de un universo de 100% del año de comparación (2008) se produce una fluctuación de la matrícula que revela lo siguiente: descenso porcentual al año 2009 de 3%, este se revierte el año 2010 con un 44.5% más que el año 2008, y desciende nuevamente el año 2011 a junio en un 34.7% respecto al año de referencia (2008), entre el año 2010 y el año 2011 hay una caída de 5 puntos en contra. La fluctuación de matrícula es interesante como dato, por sus características:

Es notable la diferencia positiva o negativa y esa diferencia es anual, por lo que no se puede interpretar como variable relevante la calidad de la educación que brinda, lo que es respaldado por los datos de alumnos de Media Adultos porque hay un porcentaje que rindió prueba PSU con buenos resultados, al parecer se trata de variables que tienen que ver con el mundo del trabajo.

En términos de análisis conclusivo de las causas que afectan la caída de la matrícula no se puede aislar y afirmar con rigurosidad cual es el factor que influye de manera más potente considerando los datos al parecer es un fenómeno de carácter multifactorial.

En orden de realizar análisis focalizado de los factores controlables, priorizándolos por las consecuencias negativas de impacto al sistema, se enumeran:

- Los resultados históricos de los últimos años SIMCE.
- La creación de nuevos colegios en los sectores periféricos haciendo cada vez más accesibles las matrículas en este último tipo de establecimientos para la educación subvencionada particular, que ahora cuentan con las preferencias de las familias, sumada a cierta disconformidad con el servicio de la escuela municipal.(ventajas comparativas)
- La información de los padres de que la Subvención Preferencial permite el ingreso al sector Subvencionado particular sin costos para ellos.-

En la lógica de la competencia se ha perdido capacidad y creatividad para entregar una oferta de calidad y más aún, en ofrecer y comunicar el servicio educativo municipal y de las cosas buenas que hace (difusión) ventajas comparativas de la educación municipal)

Se identifican también y se puede interpretar elementos asociados a la gestión de los establecimientos,

tales como liderazgos organizacionales y pedagógicos de los equipos directivos y de los docentes (percepción de ineficiencia en la gestión de la escuela municipal)

Falta de competencia organizacional para manejar el conflicto escolar, la interacción con los estudiantes y apoderados. (sensación de inseguridad y de caos de parte de los apoderados que se trasladan al sistema municipal)

Competencia desigual entre una oferta selectiva y discriminadora por contenidos y rendimientos de la educación subvencionada, versus una educación municipalizada gratuita no discriminatoria.

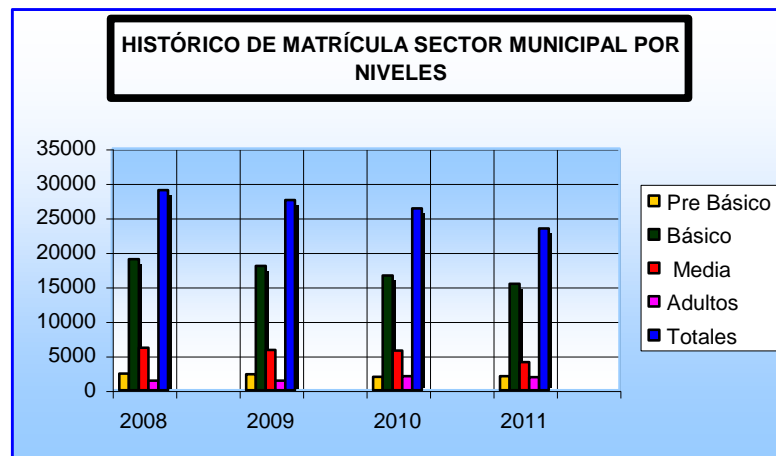
Falta de competencias específicas de los profesionales para la enseñanza de subsectores de aprendizaje instrumentales.

Una consecuencia económica para la corporación municipal que basa su ingreso en la cantidad de alumnos matriculados. A menor tasa de alumnos, menos ingresos.

Una consecuencia social que es la credibilidad y la falta de confianza en el sector municipalizado especialmente los establecimientos que tienen más fuga de alumnos y que atienden la población más vulnerable de la comuna.

El desafío para el sistema municipal requiere de iniciar un proceso de mejoramiento continuo tanto de la gestión institucional como de la gestión académica, en términos de calidad de los procesos y establecer procesos de difusión de las experiencias y resultados exitosos que den cuenta de los esfuerzos de los equipos directivos por ofrecer un mejor servicio.-.

GRÁFICO N°3



El gráfico N°3 nos muestra el descenso progresivo de la matrícula del sistema municipal en los últimos tres años, los dos niveles que presentan mayores porcentajes de caída son la Educación Básica y la Educación Media. Ciertamente la Educación Media se vio afectada en este primer semestre por los diversos movimientos juveniles en paro lo que no ha permitido la realización del proceso normal del año lectivo en los últimos tres meses.-

9.3-ASISTENCIA MEDIA

La asistencia es uno de los factores claves para el éxito escolar y es un desafío para todas las escuelas municipales con altos índices de vulnerabilidad de la comuna, un absentismo excesivo y persistente repercute negativamente en los objetivos y metas de aprendizajes anuales, genera frustración en los docentes, porque se pierde continuidad en los procesos de enseñanza aprendizaje e impacta financieramente la administración, aumenta la repitencia y finalmente es un factor de riesgo para la deserción escolar.-.

Por otro lado como indicador de sustentabilidad económica del sistema es un dato muy importante también de conocer porque entrega luces de donde se debe abordar esfuerzos en cuanto a la programación de acciones prioritarias.-

Se identifican factores históricos tanto familiares, escolares y sociales como las causas del absentismo escolar, y por lo tanto es uno de los desafíos para la gestión tanto administrativa como técnica.

La tabla siguiente nos muestra que:

Tabla N° 14	HISTÓRICO DE ASISTENCIA DEL ÚLTIMO TRIENIO AL MES DE JUNIO		
NIVELES DE ENSEÑANZA	2009	2010	2011
Educación Pre Básica	83 %	87 %	78 %
Educación Básica	84 %	88 %	85 %
Educación Media	79 %	83 %	77 %
Educación de Adultos	82 %	81 %	70 %
Promedio Anual	82 %	84,7 %	77.5%

Entre el año 2010 y el 2011 la asistencia media promedio de la Educación Prebásica disminuyó en un 7%.

Entre el año 2010 y el año 2011 la asistencia promedio de la Educación Básica disminuyó en un 3%

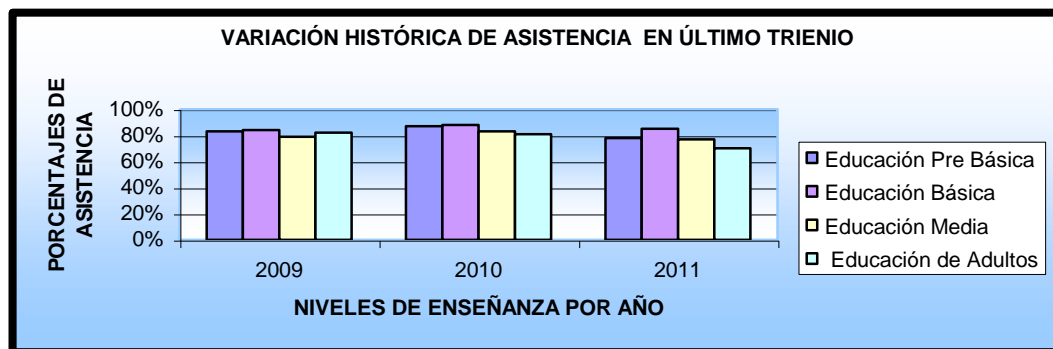
Entre el año 2010 y el año 2011 la asistencia promedio de la Educación Media disminuyó en un 6%

Entre el año 2010 y el año 2011 la asistencia promedio de la Educación de Adultos disminuyó en un 11%

El promedio anual de la asistencia media del Sistema Educativo Municipal disminuyó en UN 7.2%.

Los datos del año 2011 nos revelan uno de los nudos más problemáticos de la educación municipalizada se presentan también en términos de financiamiento del sistema, siendo este indicador al mismo tiempo un predictor de los resultados de aprendizaje cuando establecemos el cruce de información entre los resultados del sistema y la asistencia a clases.-

GRÁFICO N° 4



Un dato importante de mencionar es que las escuelas sin JEC, presentan mejores niveles de asistencia en los dos años comparados en el análisis

9.3.-EFICACIA ESCOLAR

TABLA N° 15

EFICIENCIA ESCOLAR AÑO 2010	
ESTABLECIMIENTOS	37
PROMOVIDOS	85.8 %
REPROBADOS	4.1%
DESERCION	1.9%
TRASLADOS	8%
TOTAL	21.313

La tabla N°15 nos muestra un 85,8% de los estudiantes que conformaron el universo de la matrícula escolar al finalizar el año fueron promovidos, un 4.1% quedó repitiendo y un 10 % de los estudiantes no alcanza a terminar en la escuela o liceo donde fue matriculado, ya sea por deserción o traslados.-

Este es un dato importante para tener en cuenta porque afecta dos variables prioritarias para el sistema.

- Disminución de matrícula
- Falta de motivación por los estudios, atrasos, inasistencias reiteradas.--

Se requiere focalizar algunas acciones que atiendan el porcentaje de deserción y traslados del sistema relacionados con el desencanto de los estudiantes y sus familias, además de disminuir el porcentaje de repitencia.-

10.- RESULTADOS MUNICIPALES MEDICIÓN SIMCE

Los resultados SIMCE, están clasificados en tres niveles de logro: Avanzado, Intermedio e Inicial, de acuerdo a esta clasificación, el nivel de logro de los establecimientos municipales sería: Intermedio para Lenguaje Cuarto año, e Inicial para Matemáticas Cuarto Año, los puntajes nos indican en que nivel de logro se encuentra el estudiante.

TABLA N° 16		RANGOS DE PUNTAJE POR NIVEL DE LOGRO SEGÚN SUBSECTOR		
PRUEBA				
Niveles de logro	Lectura	Educación Matemática	Comprensión del Medio Social	Comprensión del Medio Natural
Avanzado	Mas de 280 puntos	286 puntos o más	295 o mas	284 o mas
Intermedio	Entre 241 -280	233-285 puntos	246-294 puntos	241-283 puntos
Inicial	240 o menos	232 o menos	245 o menos	240 o menos

RESULTADOS HISTÓRICOS SIMCE LENGUAJE, MATEMÁTICA Y CIENCIAS EN LOS CUARTOS AÑOS.-

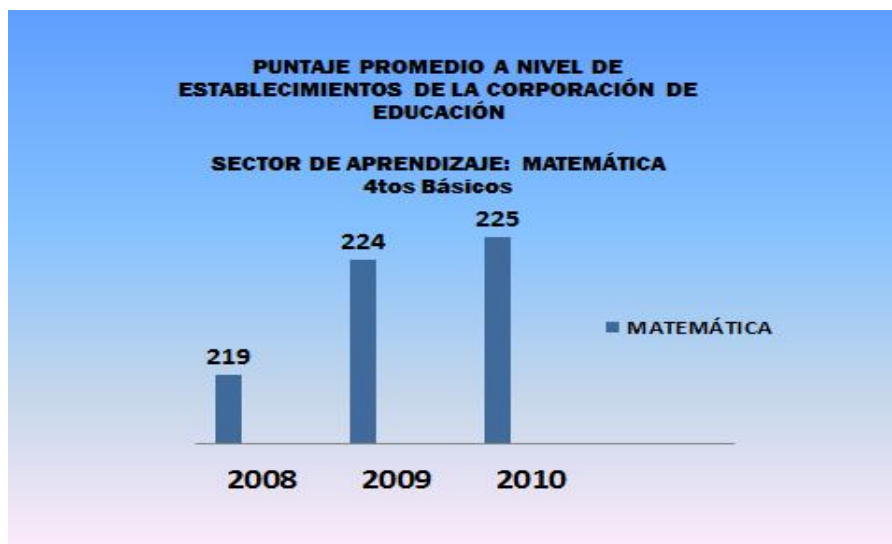
TABLA COMPARATIVA POR RANGOS CUARTOS BÁSICOS

AÑOS	SECTOR	186-215	216-230	231-240	241-250	251-260	261-277	N° de Escuelas y/o Liceos
2008	Lenguaje	4	9	2	3	4	2	24
2010	Lenguaje	4	5	5	8	6	6	34
2008	Matem.	11	7	4	1	1	0	24
2010	Matem.	12	8	9	3	0	2	34
2008	CMSN	6	5	9	2	2	0	24
2010	CMSN	10	11	5	5	2	1	34

El gráfico N° 5 con los resultados del último trienio en el sector de matemática nos muestra que entre el 2008 al 2009 hubo un aumento de 5 puntos, para el año 2010, el aumento fue de un punto. Hay que recordar que el año 2010 se desarrollaron los planes de matemática en 32 colegios de los 33 en SEP.-

Aunque discreto se observa un incremento sostenido del sector en el cuarto año. No obstante la inversión realizada en el sector no alcanza a lograr un acercamiento de la meta propuesta por los planes de mejoramiento SEP, por lo que no hay una relación directa entre inversión, esfuerzo y productividad.-

GRÁFICO N°5



Los resultados en ciencias nos muestran un estancamiento en los puntajes los que aún se encuentran en el nivel de logro inicial.-Durante el año 2011 se están desarrollando en los planes SEP el seguimiento y el mejoramiento de acciones para mejorar las intervenciones pedagógicas.-

GRÁFICO N°6



GRÁFICO N°7

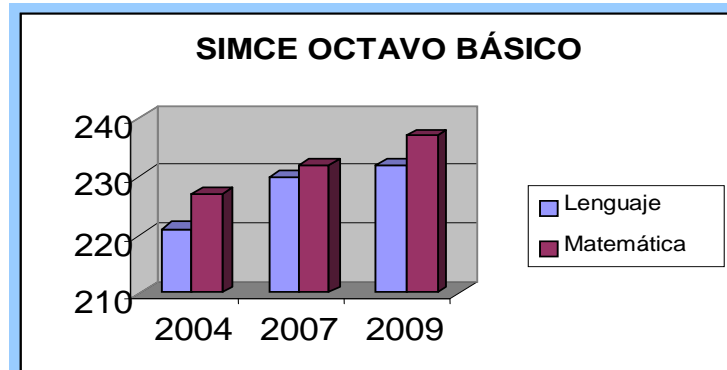


El último bienio 2009-2010 las evaluaciones SIMCE muestran un despegue de 8 puntos comunales para este nivel y pone a la comuna en la frontera del nivel intermedio en comprensión lectora. Esto de alguna manera en el primer ciclo se debe a los planes de mejoramiento, a la sistematización de práctica y a los sistemas de medición y monitoreo de los aprendizajes en el sector en todos los establecimientos en SEP.-

RESULTADOS HISTÓRICOS OCTAVOS AÑOS ÚLTIMO TRIENIO

Tabla N° 17	OCTAVOS AÑOS		
Subsectores	2004	2007	2009
Lenguaje	221	230	232
Matemática	227	232	237

GRÁFICO N°8



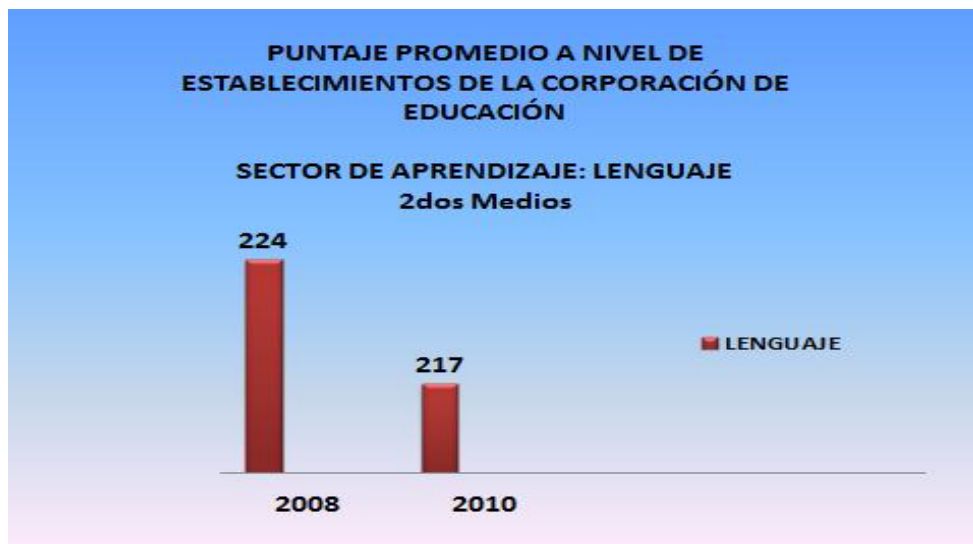
Al finalizar la segunda etapa del proceso básico los estudiantes, muestran una subida sostenida pero siempre manteniéndose bajo la línea del nivel inicial tanto en matemática como en lenguaje.

en el último trienio, se alcanza en promedio en el subsector de lenguaje 227 puntos, lo que en términos de aprendizajes ubican el desarrollo de competencias en el nivel inicial a los estudiantes del segundo ciclo y en desventajas comparativamente hablando con el primer ciclo.

Es positivo que en matemática se está manteniendo un proceso, aunque mínimo, en ascendente.

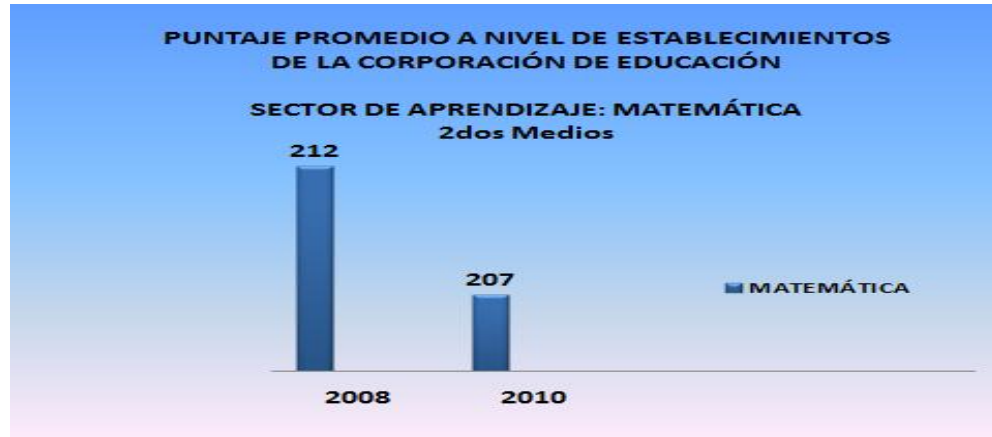
Tabla N° 18	SEGUNDOS AÑOS MEDIOS			
Subsectores	2003	2006	2008	2010
Lenguaje	226	226	224	
Matemática	211	213	212	

GRÁFICO N°9



El gráfico nos muestra una caída significativa de 7 puntos en los resultados de lenguaje en segundo medio, este es un buen predictor de los resultados de la PSU. La enseñanza media en términos lectores se encuentra por debajo de la enseñanza Básica en primer ciclo.-

GRÁFICO N°10



En el sector de matemática entre los dos últimos años de evaluación SIMCE se observa un déficit de 5 puntos.

El análisis a nivel general indica que mientras más avanza el estudiante en los niveles de enseñanza, disminuyen sus aprendizajes y la calidad de los mismos, se atrasa significativamente, si lo proyectamos al término de la Enseñanza Media es un resultado no alentador.

La lógica señala que mientras más maduro cognitivamente el estudiante, está mejor preparado para aprender, lo que no se está produciendo en el sistema.

En términos simples los resultados muestran el alejamiento de la posibilidad de alcanzar la enseñanza superior y desventaja clara, aumento de los riesgos de deserción escolar en el nivel medio y bajas expectativas de preparación y calificación para enfrentar el campo laboral.

Los dos últimos niveles de la enseñanza presentan déficit urgentes, sin duda el sistema de Educación Media necesita un impulso, modelaje que tense el desempeño tanto de los estudiantes como de los docentes.

El nivel inicial de la enseñanza presenta un claro retraso en la adquisición temporal de los aprendizajes instrumentales básicos, lo que impactará más tarde la evolución de los otros niveles de la enseñanza.

El análisis se centra en los factores controlables por el sistema, como los desafíos tanto en las competencias docentes para la enseñanza de estos subsectores (conocimiento de los contenidos, capacidad para identificar dificultades en los estudiantes, manejo competente de los programas de estudio y de las habilidades, destrezas y capacidades que se deben desarrollar, claridad para identificar los objetivos estratégicos y programar la enseñanza, conocimiento de las formas de aprender de los estudiantes y sus requerimientos tanto didácticos, (didáctica específica del subsector) como metodológicos, (opciones metodológicas y operacionalización teórica) y de contexto. (Cultura, perfiles de los estudiantes, etapas evolutivas) y ante desafíos tanto administrativos, organizativos, de gestión focalizada y control de procesos y seguimiento.

ESTADO DE AVANCE DE DOMINIO LECTOR PRIMER CICLO AÑO 2011

Tabla N° 19	VELOCIDAD LECTORA AÑO 2011				
Primer Ciclo	Universo de estudiantes evaluados	Media Alta	Sobre Rango	Media Baja	Fuera de Rango
Segundo a Cuarto	5806	1.595	597	2.408	1.206

La tabla muestra que: de un universo evaluado de 5806 estudiantes, 2192 alcanzan un desempeño en calidad lectora media alta y un total de 597 estudiantes que representan un 27,2% de este nivel se desempeñan sobre el rango máximo (lo que representa el nivel superior al que actualmente cursan respecto a calidad lectora)

Asimismo los datos de la media baja, es decir de los estudiantes que no alcanzan a desempeñarse en un nivel lector que les permita alcanzar aprendizajes de la lectura comprensiva, muestran los siguientes resultados promedios por ciclo:

Un total de 3614 estudiantes se desempeñan en un nivel medio bajo, de ese total 1206 estudiantes que representan un 33,3% se desempeñan en un nivel inferior al que están cursando. Vale decir tienen un nivel de retraso lector que impedirá alcanzar aprendizajes en varios sectores donde la lectura es el aprendizaje fundamental para aprender los demás.-

GRÁFICO N°11

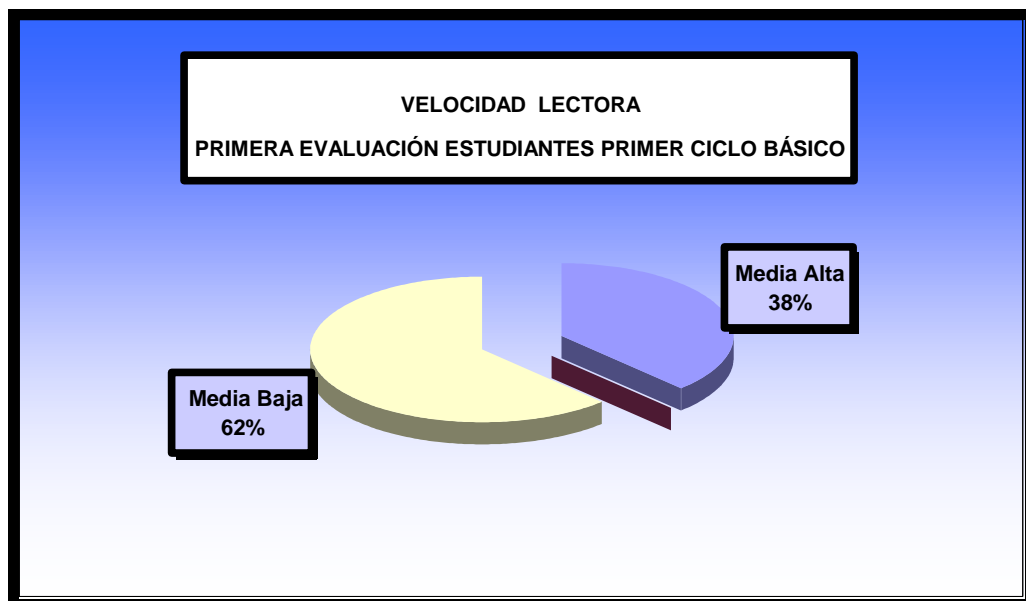
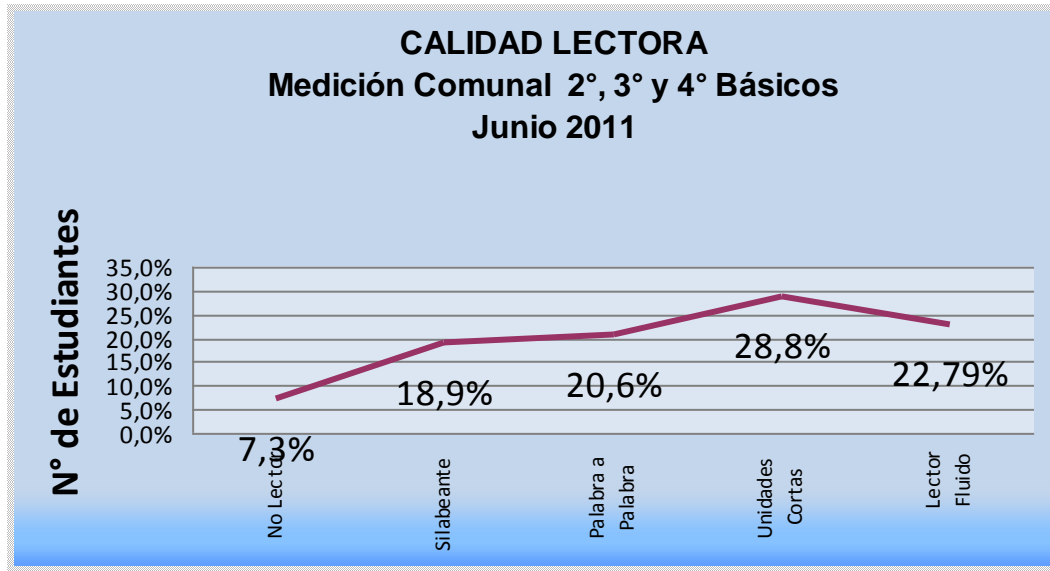


GRÁFICO N°12



Si cruzamos los datos de velocidad y calidad lectora en conjunto los datos nos entregan de los probables niveles de logros que se alcanzarían en comprensión lectora porque estas habilidades son un buen predictor de los niveles de desempeño SIMCE. Asimismo este dato indica el nivel de retraso lector, el ritmo de los alumnos y pone en evidencia el impacto de los resultados de las estrategias de intervención SEP en los 33 establecimientos que lo desarrollan.

Las proyecciones para el año 2011, de acuerdo a la segunda evaluación presenta resultados bastante alejados de la meta establecida (90%), lo que es un indicador consistente respecto de las necesidades de un foco en los seguimientos y en las mediciones y resultados en la gestión curricular para establecer e identificar -en función de estos resultados - la necesidad de una intervención técnica pedagógica focalizada de acuerdo a las necesidades de los estudiantes, la capacitación a los docentes en competencias metodológicas y didácticas, la estimulación y motivación a los estudiantes por la lectura, el involucramiento de la familia, de modo que todos juntos en la misma dirección, contribuyan a los mismos fines y objetivos, y se trabaje de manera coherente y cohesionada.

11.- RESULTADOS PSU.

RESULTADOS PSU POR LICEO AÑO 2010

LICEO HARDWARE

MATRÍCULA	76	
RINDEN PSU	50	
PROM.LENGUAJE	414,58	
PROM.MATEMÁTICA	437,8	
PROM.PONDERADO	426,19	
PUNTAJE BAJO 450	37	74 %
PUNTAJE SOBRE 450	13	26 %
DE STACADOS SOBRE 600	1	627,5

LICEO FIDEL PINOCHET LE BRUN

MATRÍCULA	191		
RINDEN PSU	74		
PROM. LENGUAJE	397,43		
PROM. MATEMÁTICA	389,17		
PROM. PONDERADO	393,3		
PUNTAJE BAJO 450	49	79 %	
PUNTAJE SOBRE 450	13	21 %	
DESTACADOS SOBRE 600			

LICEO PADRE ALBERTO HURTADO

MATRÍCULA	79		
RINDEN PSU	31		
PROM. LENGUAJE	438,1		
PROM. MATEMÁTICA	465,23		
PROM. PONDERADO	451,69		
PUNTAJE BAJO 450	7	22,5 %	
PUNTAJE SOBRE 450	24	77,5 %	
DESTACADOS SOBRE 600			

LICEO MIGUEL AYLWÍN GAJARDO

MATRÍCULA	164		
RINDEN PSU	115		
PROM. LENGUAJE	373,39		
PROM. MATEMÁTICA	389,77		
PROM. PONDERADO	381,58		
PUNTAJE BAJO 450	102	88,6 %	
PUNTAJE SOBRE 450	13	11,4 %	
DESTACADOS SOBRE 600			

LICEO CLARA SOLOVERA

MATRÍCULA	50		
RINDEN PSU	33		
PROM. LENGUAJE	381,27		
PROM. MATEMÁTICA	366,69		
PROM. PONDERADO	373,98		
PUNTAJE BAJO 450	29	87,87 %	
PUNTAJE SOBRE 450	4	12,13 %	
DESTACADOS SOBRE 600			

LICEO LUCILA GODOY ALCAYAGA

MATRÍCULA	50		
RINDEN PSU	38		
PROM.LENGUAJE	427,23		
PROM.MATEMÁTICA	426,39		
PROM.PONDERADO	426,81		
PUNTAJE BAJO 450	26	68 %	
PUNTAJE SOBRE 450	12	32 %	
DESTACADOS SOBRE 600	1	609,5	

LICEO BALDOMERO LILLO

MATRÍCULA	133		
RINDEN PSU	67		
PROM.LENGUAJE	412,76		
PROM.MATEMÁTICA	421,25		
PROM.PONDERADO	417		
PUNTAJE BAJO 450	48	71,6 %	
PUNTAJE SOBRE 450	19	28,4 %	
DESTACADOS SOBRE 600			

LICEO ELVIRA BRADY MALDONADO

MATRÍCULA	185		
RINDEN PSU	142		
PROM.LENGUAJE	427,48		
PROM.MATEMÁTICA	423,71		
PROM.PONDERADO	425,59		
PUNTAJE BAJO 450	93	65,5 %	
PUNTAJE SOBRE 450	49	34,5 %	
DESTACADOS SOBRE 600	1	612,5	

De un universo de 541 estudiantes que rindieron la Prueba de Selección Universitaria, 3 estudiantes obtienen promedios sobre 600 puntos, 147 alumnos con puntaje sobre 450 puntos, 391 estudiantes bajo los 450 puntos.

GRÁFICO N°15



De acuerdo al gráfico se puede inferir del 100% de estudiantes que postulan a la educación superior solo el 1.1 % tendrá acceso a la educación superior con algún tipo de posibilidades de ingreso a una Universidad Tradicional y a los beneficios a los que se puede optar por rendimiento.-

A manera de síntesis revela el déficit del sistema en movilidad social para los estudiantes que acceden a la enseñanza municipal.

12.-GESTIÓN DE LA CONVIVENCIA ESCOLAR

CONVIVENCIA ESCOLAR

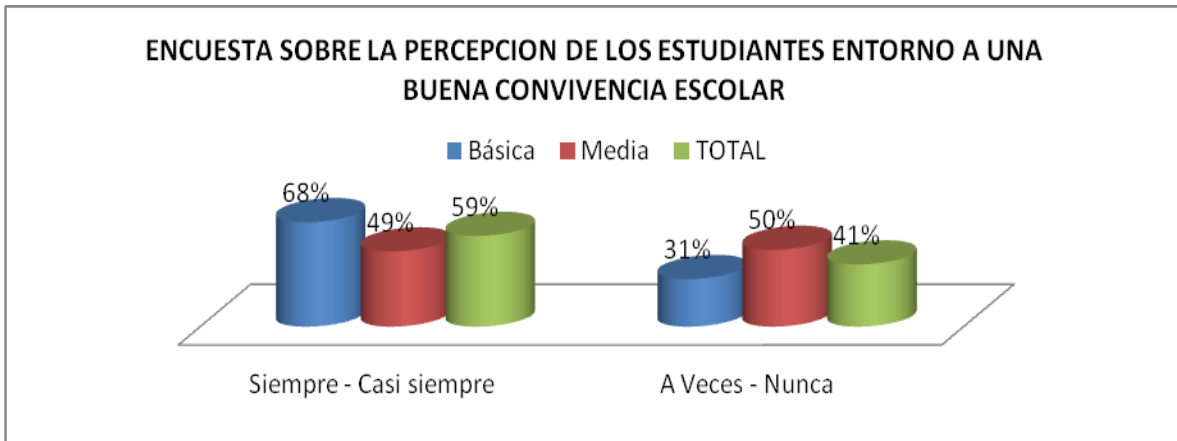
Durante el presente año el ministerio de educación dio a conocer los resultados de la primera encuesta nacional de convivencia escolar, que se realizó con estudiantes de 2° medio. El objetivo de la investigación era conocer con qué frecuencia se producen situaciones asociadas al bullying.

En la comuna, durante el primer semestre del presente año la Corporación Futuro Humano (CORFHU) efectuó una investigación en el área de convivencia escolar en 39 establecimientos municipales. Para estos fines se realizaron encuestas y focos group a profesores y estudiantes pertenecientes a 5° básico y 2° medio. Generando una muestra total de 5299 estudiantes y 175 profesores encuestados.

La investigación dio como resultados importante información sobre la percepción de la convivencia escolar por los estudiantes.-

Cuando se pregunta a los estudiantes de establecimientos de escuelas básicas y media, si sienten una buena convivencia escolar en sus respectivos establecimientos educacionales, el 59% de ellos responde que casi siempre o siempre. Contrastado con el 41% de los estudiantes que señalan a veces o nunca.

GRÁFICO N°16



Estos antecedentes dan a conocer el gran número de alumnos que perciben que la convivencia en sus establecimientos no es buena y que se sienten inseguros mientras van a las escuelas o liceos. Lo cual podría ser un factor de ansiedad importante que interfiere en los procesos de enseñanza y aprendizaje de los estudiantes.

El estudio se indica que cuando a los estudiantes se les pregunta cómo resuelven sus conflictos el 56% de ellos responde que lo que hace de una forma no violenta, por otro lado sin embargo admiten usar la violencia para resolver conflictos. (66%.de la población encuestada)

Otro punto importante es la resolución de conflicto disfuncional del conflicto lo que representa para el sistema un nudo problemático para los establecimiento, así lo confirman las estadísticas (razones de traslados, de ausentismo, de agresiones, desmotivación por la escuela)

	Siempre casi siempre A veces	Nunca
Tabla N° 20 PERCEPCIÓN DE LA RESOLUCIÓN DE CONFLICTOS		
En tú manera de resolver los conflictos ¿Aplicas la violencia?	66%	34%
Los conflictos ¿tienen seguimiento en el liceo?	33%	64%
Los conflictos ¿se resuelven positivamente en el liceo?	36%	62%
	si	no
¿Has participado en reuniones que permitan mejorar la convivencia escolar en el liceo?	21%	78%
¿Estás dispuesto a participar en acciones que promuevan la convivencia escolar positiva?	70%	29%

Otro tema es la participación y la formación ciudadana en los estudiantes, quienes señalan que hay un espacio muy reducido de participación .La encuesta señala que hay 70% de los estudiantes dispuestos a participar en acciones que promuevan el buen trato y la convivencia al interior de los establecimientos.

El desafío de la gestión debe apostar por incluir un proyecto de participación sistemático y de abrir espacios para la validación social de los estudiantes, donde muestren sus iniciativas, inquietudes, ideas, anhelos al sistema y por otro lado democratizar, fortalecer y asesorar los órganos de participación juvenil tanto en la escuela básica como en la enseñanza media.-

13.-ATENCIÓN Y APOYO AL ESTUDIANTE

ALIMENTACIÓN ESCOLAR JUNAEB

TABLA N°21

Nivel básico	11.698
Nivel pre-básica	1.718
Nivel medio	3.109
Colación chile solidario	3.369
Adultos	529

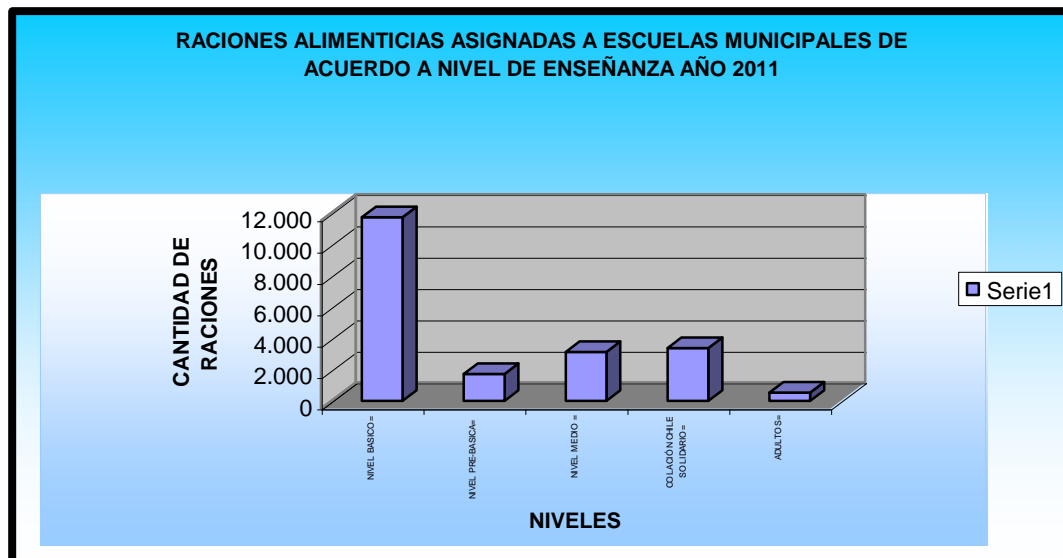
Total alumnos municipales beneficiados con alimentación convencional= 16.525 raciones

Total alumnos municipales beneficiados con colación complementaria =3898

Una de las ventajas del sistema Municipal es el beneficio de la alimentación escolar de acuerdo a las necesidades de los estudiantes. Sin duda el mayor porcentaje de beneficiarios se encuentra en la educación Prebásica, aunque el beneficio es para los tres niveles educativos.-

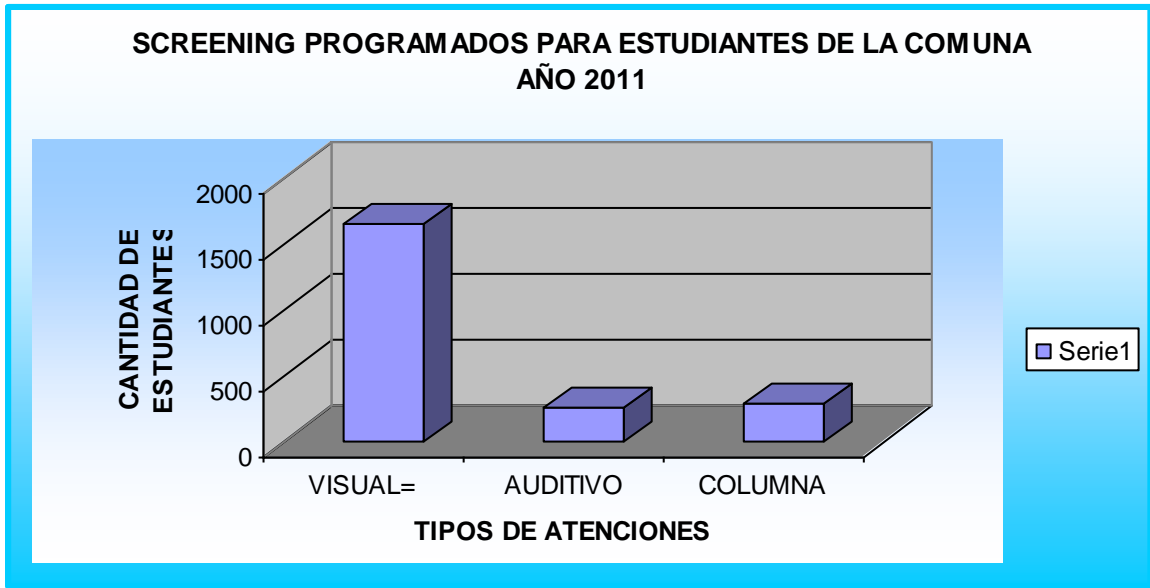
GRÁFICO N°17

El gráfico nos muestra que el sistema de alimentación escolar beneficia a los tres niveles educativos, satisfaciendo las necesidades a los estudiantes vulnerables de la comuna del sistema municipal.



SALUD ESCOLAR

GRÁFICO N°18



El gráfico muestra tres tipos de atención complementaria de apoyo a los estudiantes: Salud visual, auditiva, y de columna. De acuerdo a los datos las atenciones más demanda reciben son las atenciones de atención visual.-

14.-PROMOCIÓN DEL BIENESTAR PSICO SOCIAL.

TABLA N° 22	CONVENIO TRIANUAL DE EXTENSIÓN COMUNAL DEL PROGRAMA HABILIDADES PARA LA VIDA AÑOS 2010-2012
------------------------	--

Antupillán	Carlos Condell
Estados Unidos	Diego Portales
Hernán Merino Correa	Baldomero Lillo
Nuevo Porvenir	René Schneider
Cinco Pinos	Valle de Lluta
Jaime Guzmán	Clara Solovera
Javiera Carrera	Eliodoro Yáñez

El bienestar psico social de los estudiantes se atiende a través de varias iniciativas, no obstante el programa de Habilidades para la vida ha hecho un aporte focalizado a 14 escuelas de la comuna con una percepción positiva de los docentes hacia el programa.-

INDICE DE VULNERABILIDAD ESCUELAS SAN BERNARDO

TABLA N° 23		1° Prioridad	2° Prioridad	3° Prioridad	No vulnerables	Sin Información	Total Matricula	IVE 2011
PRIMERA CATEGORIA								
ESCUELA IGNACIO CARRERA PINTO		95	15	9	5	0	124	95,97
ESCUELA REPUBLICA DE LOS EE.UU. DE AMERICA		143	20	8	11	0	182	93,96
COLEGIO JAIME GUZMÁN ERRAZURIZ		440	76	42	52	0	610	91,48
SEGUNDA CATEGORIA								
STA. TERESA DE LOS MORROS		437	99	78	84	0	698	87,97
VALLE DE LLUTA		352	88	45	66	1	552	87,86
NUEVO PORVENIR		247	43	25	44	0	359	87,74
CINCO PINOS		106	39	19	23	0	187	87,70
JAVIERA CARRERA VERDUGO		319	82	36	69	0	506	86,36
ESPAÑA		115	33	24	26	0	198	86,87
ELEODORO YANEZ PONCE DE LEON		223	89	53	56	2	423	86,29
HERNAN MERINO CORREA		439	145	58	112	1	755	85,03
TERCERA CATEGORIA								
DIEGO PORTALES GENERAL RENE SCHNEIDER CHEREAU		443	133	65	123	2	766	83,68
COMANDANTE CARLOS CONDELL		361	77	55	98	1	592	83,28
MAHUIDA		607	166	83	174	0	1.030	83,11
MAHUIDA		184	59	58	61	1	363	82,92
MAHUIDA		184	59	58	61	1	363	82,92
.GRAL. BERNARDO O'HIGGINS		250	65	46	76	0	437	82,61
DR LUIS SEPULVEDA SALVATI		187	53	45	62	1	348	81,90
ISABEL RIQUELME EDUCACIONAL BALDOMERO LILLO		240	82	38	80	1	441	81,63
ANTUPILLAN		304	84	36	101	2	527	80,46
TERESA GARCIA HUIDOBRO		156	40	33	55	2	286	80,07
HUIDOBRO		88	17	11	27	2	145	80,00
CUARTA CATEGORIA								
HARAS LOS CONDORES		139	81	29	70	0	319	78,06
. LUCILA GODOY ALCAYAGA		140	29	30	55	2	256	77,73
. PADRE ALBERTO HURTADO		297	101	135	151	2	686	77,70
ALEMANIA		283	72	49	119	0	523	77,25
CLARA SOLOVERA		133	72	49	74	1	329	77,20
ESCRITORA MARCELA PAZ		243	108	59	119	3	532	77,07
CARDENAL ANTONIO SAMORE		321	100	97	172	4	694	74,64

REPUBLICA DEL BRASIL	174	68	63	109	0	414	73,67
ABRAHAM LINCOLN	161	33	56	99	0	349	71,63
QUINTA CATEGORIA							
REPUBLICA DEL PERU	240	53	129	184	2	608	69,41
PILAR MOLINER DE NUEZ	475	97	222	426	13	1.233	64,40
MANUEL MAGALLANES MOURE	266	80	121	242	10	719	

De acuerdo a los datos de la tabla, el índice de vulnerabilidad de la población escolar es de sobre 81.3%, divididos en tramos porcentuales de 90, 80, 70, 60 %.-

Sin duda la variable de vulnerabilidad socioeconómica, tiene una relación directa con la variable salud de los estudiantes, y seguramente con la inasistencia escolar especialmente en los meses más complicados con las enfermedades estacionales.

Estar consciente de este escenario donde se desarrolla el proceso de enseñanza aprendizaje es muy importante al programar actividades dirigidas a mejorar la asistencia y la motivación por la escuela, pero sobre todo de estrategias que sensibilicen a los estudiantes por el cuidado de la salud.

15.-PROGRAMAS DE APOYO A LOS ESTUDIANTES

PROGRAMAS IMPULSADOS POR EL MINEDUC EN DESARROLLO

N°	TABLA N°24 Programas	Establecimientos	JEC	S.	P. Drogas	P. de	Alimentación	Útiles	Salud del	Habilidades	Lectura y escritura LEM	Integración Escolar	Refuerzo Educativo	Aula Básica TIC	Plan de	Enlace	Móviles	Tec.educación	PAC	MATTE	TOTAL
1	Manuel Magallanes M	X	X	X		X	X	X								X	X	X		X	10
2	Pilar Moliner N		X	X		X	X	X								X	X	X	X		9
3	R. Brasil		X	X		X	X	X			X			X	X	X	X	X	X	X	13
4	R. Perú		X	X	X	X	X	X				X				X	X	X	X	X	12
5	Isabel Riquelme	X	X	X	X	X	X	X			X					X	X	X			11
6	L. Bernardo Ohiggins	X	X	X	X	X	X	X	X		X	X			X	X	X	X	X		15
7	D. Portales		X	X		X	X	X			X				X	X	X	X	X	X	12
8	Mahuida		X	X		X	X	X			X			X	X	X	X	X	X	X	13
9	T. García Huidobro	X	X	X		X	X	X							X	X	X	X	X	X	12
10	Nuevo Porvenir	X	X	X		X	X	X	X	X	X					X	X	X	X	X	14
11	Dr. Luis Sepúlveda S		X	X		X	X	X		X	X					X	X	X	X	X	12
12	E. Marcela Paz	X	X	X	X	X	X	X			X			X		X	X	X	X	X	14

13	Eliodoro Yánez P.L	X	X	X	X	X	X	X	X	X	X	X	X	X	X	X	X	13
14	G. René Schneider	X	X	X	X	X	X	X	X	X	X	X	X	X	X	X	X	13
15	José Nuez M	X	X	X	X	X	X	X	X	X	X	X	X	X	X	X	X	13
16	Alemania	X	X	X	X	X	X	X	X	X	X	X	X	X	X	X	X	14
17	Cinco Pinos		X	X	X	X	X	X	X	X	X	X	X	X	X	X	X	10
18	A. Lincoln	X	X	X	X	X	X	X	X	X	X	X	X	X	X	X	X	15
19	C. Antonio Samoré	X	X	X	X	X	X	X	X	X	X	X	X	X	X	X	X	10
20	España		X	X	X	X	X	X	X	X	X	X	X	X	X	X	X	12
21	EEUU	X	X	X	X	X	X	X	X	X	X	X	X	X	X	X	X	14
22	Javiera Carrera V	X	X	X	X	X	X	X	X	X	X	X	X	X	X	X	X	16
23	Haras Los Cóndores	X	X	X	X	X	X	X	X	X	X	X	X	X	X	X	X	11
24	Ignacio Carrera			X	X	X	X	X	X	X	X	X	X	X	X	X	X	9
25	Sta T. De los Morros	X	X	X	X	X	X	X	X	X	X	X	X	X	X	X	X	13
26	H. Merino Correa	X	X	X	X	X	X	X	X	X	X	X	X	X	X	X	X	14
27	Valle de Lluta		X	X	X	X	X	X	X	X	X	X	X	X	X	X	X	13
28	C. Carlos Condell		X	X	X	X	X	X	X	X	X	X	X	X	X	X	X	12
29	Jaime Guzmán	X	X	X	X	X	X	X	X	X	X	X	X	X	X	X	X	17
30	Antupillan	X	X	X	X	X	X	X	X	X	X	X	X	X	X	X	X	11
31	Escuela Diferencial					X	X	X	X	X	X	X	X	X	X	X	X	4
Liceos																		
32	Fidel Pinochet Le Brun	X		X	X	X	X	X	X	X	X	X	X	X	X	X	X	8
33	Elvira Brady M	X		X	X	X	X	X	X	X	X	X	X	X	X	X	X	9
34	Miguel Alwyn G	X		X	X	X	X	X	X	X	X	X	X	X	X	X	X	8
35	Industrial Hardware	X		X	X	X	X	X	X	X	X	X	X	X	X	X	X	7
Centros Educativos																		
36	Clara Solovera	X	X	X	X	X	X	X	X	X	X	X	X	X	X	X	X	13
37	P. Alberto Hurtado	X	X	X	X	X	X	X	X	X	X	X	X	X	X	X	X	12
38	Baldomero Lillo	X	X	X	X	X	X	X	X	X	X	X	X	X	X	X	X	12
39	Lucila Godoy	X	X	X	X	X	X	X	X	X	X	X	X	X	X	X	X	14
Liceo de Adultos																		
40	Pucará de Chena				X	X	X	X	X	X	X	X	X	X	X	X	X	3

Los programas implementados en la comuna en el año 2011, se desarrollan con un nivel de impacto satisfactorio, de acuerdo a la apreciación de los establecimientos participantes. No obstante esta es una apreciación de tipo cualitativa que se verificará en los resultados y el cumplimiento de las metas programadas que apoyan estos programas, específicamente los que son de apoyo al currículum.-

La JEC, según la percepción y los resultados de aprendizajes y mejoramiento de la socialización es mal percibida por los apoderados, un porcentaje de directores y profesores, así también como de alumnos.

Sin duda es una gran tema a repensar en cada uno de los establecimientos especialmente porque esto esta unido a los requerimientos que los estudiantes están haciendo al sistema Educativo Municipal.- Especialmente los programas de apoyo tecnológico y humano. También realizaron un aporte muy significativo a nivel del mejoramiento de la calidad de la enseñanza en los subsectores de lenguaje y matemáticas y en el desarrollo y modernización de las metodologías y alfabetización digital de los estudiantes.-

La mayoría de los programas de apoyo que se están implementando en la comuna, a excepción de los de JUNAEB (en alimentación escolar y apoyo a la salud), dicen relación con el apoyo a la Educación Inicial y básica de la comuna y se observa una relación directa entre los resultados de aprendizaje de estos niveles, especialmente en el primer ciclo básico.-

16.-PROGRAMAS DE APOYO Y ATENCIÓN A LA DIVERSIDAD

Los Proyectos de Integración Escolar, han tenido un fuerte impulso durante este año, con el propósito de atender las demandas individuales que presentan los estudiantes del sector municipal, se implementan a partir del Decreto nuevo que lo rige. El decreto 170.- La siguiente tabla nos presenta una mirada sinóptica de los cuatro niveles de enseñanza municipal en la Comuna y la cobertura del Proyecto.-

TABLA N° 25		COBERTURA COMUNAL DE ACUERDO A NIVELES DE ENSEÑANZA							
Enseñanza Prebásica									
N° de Establecimientos	Año 2009 Decreto 1/98		Año 2010 Decreto 1/98		Año 2011 Decreto 170				
	-	-	-	-	N° Als DI	N° Als TEL	N°Als RIL	N°Als DEA	
	-	-	-	-	5	192	-	-	
Enseñanza Básica									
N° de Establecimientos	Año 2009 Decreto 1/98		Año 2010 Decreto 1/98		Año 2011 Decreto 170				
	N° Als. TEL	N° Als. DI	N° Als. TEL	N° Als. DI	N° als DI	N° Als TEL	N°Als RIL	N°Als DEA	
27	297	641	447	717	621	385	471	723	
Enseñanza Media									
2	0	27	0	60	88	N/A	50	72	
Educación de Adultos									
1	0	34	0	32	23	N/A	23	0	

De acuerdo a los datos que nos presenta la Tabla durante el año 2011 se aumenta la atención en varias discapacidades que permite el decreto nuevo

LA EFICIENCIA DEL PROYECTO La Población Escolar 2010 con discapacidad atendidas por PIE fue de 1.256 alumnos, considerando de acuerdo al decreto regulador solo dos discapacidades, esta atención presentó un incremento en cuanto a la cobertura de 257 alumnos de acuerdo al año anterior. Durante el año 2011 la cobertura aumentó a 2655 estudiantes repartidos entre las siguientes discapacidades.

TEL: Trastorno Específico de Lenguaje.

DI: Discapacidad Intelectual.

RIL: Rango Intelectual Límite.

DEA: Dificultad Específica de Aprendizaje.

Durante el año 2011 la gestión ha estado focalizada en más en los aspectos organizativos, administrativos y financieros que demanda el nuevo decreto no obstante, en el segundo semestre los desafíos se han orientado al apoyo técnico y de control de la calidad en el aula, en los resultados y metas esperados. La asesoría aborda tanto el grado de individualización de las actividades de aprendizaje como de seguimiento de los progresos, retrocesos o estancamientos de los estudiantes, monitoreando las dificultades, revisando los niveles y grado de especificidad de las adecuaciones, especialmente si éstas están demostrando por sus resultados son insuficientes, redefiniendo las necesidades educativas que plantean nuevas reevaluaciones, finalmente mejorar los déficit en instrumentos de evaluación eficientes, que permitan recoger información para los docentes y especialistas sobre sus propias intervenciones tanto metodológicas, como didácticas con precisión, considerando la capacitación al recurso humano especializado

17. SISTEMA NACIONAL DE EVALUACION DEL DESEMPEÑO SNED

Dentro del conjunto de iniciativas destinadas al fortalecimiento de la Profesión Docente, el Ministerio de Educación incorporó el Sistema Nacional de Evaluación de Desempeño de los Establecimientos Educativos Subvencionados, SNED.

El objetivo principal del SNED es contribuir al mejoramiento de la calidad de la educación impartida por el sistema educacional subvencionado del país.

El SNED selecciona cada dos años a los establecimientos de mejor desempeño en cada región, contempla la

entrega de un beneficio económico denominado Subvención por Desempeño de Excelencia para los establecimientos de mejor desempeño, el cual es distribuido entre los docentes de los establecimientos seleccionados.

Tabla N° 26: POBLACION ESCOLAR BENEFICIADA CON SNED ANO 2010-2011			
No	ESTABLECIMIENTOS	% DE SUBVENCIÓN	POBLACION BENEFICIADA
1	Padre Alberto Hurtado	100%	1321
2	Escritora Marcela Paz	100%	620
3	Cinco Pino	100%	218
4	Antupillan	100%	566
5	Diego Portales	100%	864
6	Alemania	100%	622
7	Bernardo Ohiggins	60%	499
8	Valle de Lluta	60%	918
9	Teresa García Huidobro	60%	142
10	Manuel Magallanes Moure	60%	763
11	Abraham Lincoln	60%	425
12	Republica del Brasil	60%	456
13	José Nuez Martín	60%	436

Para el bienio 2010-2011, un total de 13 de los 40 establecimientos municipales de la comuna son reconocidos como establecimientos con un buen desempeño en su gestión, con una población escolar de 6529 (25,15%).

18.- DOCENTES

SISTEMA NACIONAL DE EVALUACIÓN DOCENTE (LEY 19.961)

Como instrumento de evaluación que permite realizar un seguimiento en el desempeño de los profesores que trabajan en los establecimientos educacionales municipales de manera obligatoria permite fortalecer la profesión docente y contribuir a mejorar la calidad de la educación de nuestros estudiantes. La situación de la evaluación docente de la Corporación de San Bernardo es la siguiente:

TABLA N°27 COMPARATIVA DE RESULTADOS GENERALES DE EVALUACIÓN DOCENTE			
CATEGORÍAS	2008	2009	2010
Destacados	15	2	16
Competentes	133	97	138
Básicos	79	83	65
Insatisfactorio	3	4	4
Total	230	186	223

Al comparar el 100% de docentes evaluados en el año 2008 y el año 2010, tenemos que; un 64,3% de los docentes del año 2008 tiene un desempeño profesional reconocido, en el año 2010 este porcentaje sube al 69%, subiendo 6.8 puntos más que el año inicial, no obstante es muy importante destacar que el año 2010 se han evaluado 7 docentes menos que el año 2008 lo que hace muy poco significativo el aumento estadísticamente.

Comparando los docentes en el desempeño disfuncional tenemos que el año 2008 hay un 35% y el año 2010 un 31% con una diferencia a favor de 4 puntos.

PLANES DESUPERACIÓN PROFESIONAL DE LOS DOCENTES EVALUADOS INSATISFACTORIOS

De acuerdo al decreto 19.961, los docentes evaluados básicos e insatisfactorios deberán someterse a Planes de superación Profesional, estos planes están normados por el Decreto N° 192, de 2004, del Ministerio de Educación, que reglamenta la evaluación docente. Este Reglamento, en la letra "g" del artículo 1°, define los Planes de Superación Profesional como un "Conjunto de acciones de formación docente, diseñadas y ejecutadas de conformidad a este reglamento, dirigidas a favorecer la superación de las debilidades profesionales que evidencien los docentes con nivel de desempeño "Básico o Insatisfactorio.

HISTÓRICO DE CUMPLIMIENTO DOCENTE DE LOS PLANES DE SUPERACIÓN PROFESIONAL

TABLA N° 28 Categorías	2008		2009		2010	
	N°	PSP	N°	PSP	N°	PSP
Básicos	79	12	83	36	65	2
Insatisfactorios	3	3	4 ¹	1	4	1
Total	82	15	87	37	69	3

El análisis de los datos indica que el nivel de cumplimiento en las categorías básica durante el año 2008, fue de un 15,1% y aumenta el año 2009 a un 43,3%.

Respecto al nivel de cumplimiento de la categoría insatisfactorio es del 100% el año 2008, y el año 2009 de un 33,3%.

DOCENTES ASISTIENDO A LOS PLANES DE SUPERACIÓN PROFESIONAL AÑO 2011 QUE CATEGORIZARON COMO COMPETENTES Y DESTACADOS

Tabla N° 29	AÑO 2011	
CATEGORÍAS		
DESTACADOS	16	2
COMPETENTES	138	20
	154	22

Las tablas 26 y 27 nos indican la cantidad de docentes que actualmente asistiendo a los planes de superación profesional. Los datos nos muestran que los docentes evaluados el año 2010 que resultaron insatisfactorios y básicos hay solamente un 4.3% del 100% que requieren asistir a los planes de mejoramiento.-

Otro dato no menor indica que de 154 profesores que resultaron entre competentes y destacados un porcentaje de 14.2% presenta interés por seguir capacitándose y asiste a los cursos de superación profesional a la Universidad en Convenio durante el año 2011.- El desafío es que los docentes que se encuentran en la comuna trabajando y que categorizaron como insatisfactorios y básicos se integren a los planes de superación profesional de acuerdo a lo que pide el decreto 192, del año 2004.-

19.-LICENCIAS MÉDICAS

Tabla N° 30	Licencias Médicas Enero – Julio 2011	
	N°Lic.	Total días
Total de días nivel central	82	995
Total Días de Licencias Docentes	1278	14.399
Total Días de Licencias Asistentes de Educación	1254	14.304
Total de Licencias	2.614	29.698

La tabla nos indica que durante el primer semestre hay un total de 2.614 licencias médicas entre personal asistentes de la Educación, profesores, directivos, funcionarios de la administración central.- Al comparar la cantidad de licencias médicas entre profesionales de la educación y asistentes de la educación tenemos que hay un 48,9% del total de licencias médicas para los profesionales de la educación, y un 47.9% para los asistentes de la Educación.-

.-

20.-PARTICIPACIÓN DE LA COMUNIDAD ESCOLAR

Tabla N° 31	Niveles de Participación				
Tipos de establecimientos	Cantidad de Establecimiento	Consejos escolares	Centro de padres	Centro de alumnos	
Tipo de establecimiento	N° de establecimientos	Consejos escolares constituidos	Centro de padres constituidos	Tipo de establecimiento	%
Básicos	32	32	32	Liceos	100%
Medios	4	4	3	Centro educacional	100%
Centro educacional	4	4	3	Liceo Adulto	100%
Total	40	40	38	Total	100%

+ Un colegio de adultos no corresponde tener por ley el centro de Padres, por lo tanto solo falta la constitución de un Centro de padres para el año 2011.-

De acuerdo a la tabla N° 29, el 100% de los establecimientos de la comuna tienen constituidos sus consejos escolares, el 97% cumplen con la organización de centros de padres y el 100% de organización de los liceos cuentan con Centros de alumnos.

21.- ESTABLECIMIENTOS ADSCRITOS A SEP

La Ley de Subvención Escolar Preferencial busca asegurar un servicio educativo de calidad para el alumnado del sistema, entregando una subvención adicional para quienes son identificados como alumnos prioritarios.

Esta nueva normativa define a los establecimientos educacionales municipales para nuestra comuna en las siguientes categorías:

Establecimientos Emergentes, 30 colegios.

Establecimientos Autónomos, 3 colegios

Establecimientos Recuperación: no hay establecimientos en esta categoría este año en nuestra comuna

La gestión SEP en los establecimientos, este año, se inicia elaborando la planificación para el año a partir de las evaluaciones diagnósticas y los insumos de la evaluación de resultados del año anterior.

A la fecha se han realizado 2 evaluaciones en dominio lector.

Dentro de las acciones de Mejoramiento de los Aprendizajes, propuestas por cada establecimiento, mencionamos en términos generales:

Acciones de Reforzamiento, con contratación de personal, sistemas de estímulos, y compra de materiales. Refuerzos con especial énfasis en los alumnos prioritarios.

Planificación de clases.

Talleres de Perfeccionamiento Curricular para la transferencia docente al aula.

Acompañamiento en aula a los docentes.

Contratación de ayudantes de aula, tanto profesores como monitores.

Trabajo con alumnos destacados.

Compartiendo Lectura, Escritura y Matemática con el apoyo de la familia.

Para el año 2011 se contempla dar comienzo a acciones para mejorar aprendizajes en el Área de Ciencias, incluyendo los insumos para el diagnóstico.

Acciones y jornada institucional de evaluación en liderazgo.

Soportes sociales y psicológicos para alumnos con problemas psicosociales en el área de la convivencia y actualización de los planes y reglamento.

ESTABLECIMIENTO DE LA COMUNA ADSCRITOS A SUBVENCIÓN ESCOLAR PREFERENCIAL

ESCUELA MANUEL MAGALLANES MOURE	Autónomo
ESCUELA PILAR MOLINER DE NUEZ	Emergente
ESCUELA REPUBLICA DEL BRASIL	Emergente
ESCUELA REPUBLICA DEL PERU	Emergente
ESCUELA ISABEL RIQUELME	Emergente
ESCUELA LIBERTADOR BERNARDO OHIGGINS	Emergente
ESCUELA DIEGO PORTALES	Emergente
ESCUELA MAHUIDA	Autónomo
ESCUELA TERESA GARCIA HUIDOBRO	Emergente
ESCUELA NUEVO PORVENIR	Emergente
ESCUELA DR. LUIS SEPULVEDA SALVATIERRA	Emergente
ESCUELA ESCRITORA MARCELA PAZ	Autónomo
ESCUELA ELIODORO YAÑEZ PONCE DE LEON	Emergente
ESCUELA RENE SCHNEIDER	Emergente
ESCUELA JOSE NUEZ MARTIN	Emergente
ESCUELA ALEMANIA	Emergente
ESCUELA ABRAHAM LINCOLN	Emergente
ESCUELA CARDENAL ANTONIO SAMORE	Emergente
ESCUELA REAL ESPAÑA	Emergente
ESCUELA ESTADOS UNIDOS DE NORTEAMERICA	Emergente
LICEO ANTUPILLAN	Emergente
ESCUELA JAVIERA CARRERA VERDUGO	Emergente
ESCUELA HARAS LOS CONDORES	Emergente
ESCUELA SANTA TERESA DE LOS MORROS	Emergente
ESCUELA HERNAN MERINO CORREA	Emergente
ESCUELA CINCO PINOS	Emergente
LICEO VALLE DE LLUTA	Emergente
ESCUELA COMANDANTE CARLOS CONDELL	Emergente
ESCUELA JAIME GUZMAN ERRAZURIZ	Emergente
CENTRO EDUCACIONAL BALDOMERO LILLO	Emergente
LICEO POLIVALENTE LUCILA GODOY ALCAYAGA	Emergente
LICEO CLARA SOLOVERA	Emergente
CENTRO EDUCACIONAL PADRE ALBERTO HURTADO	Emergente

ANÁLISIS COMUNITARIO

PADDEM 2012

RESULTADOS DEL ANÁLISIS DIAGNÓSTICO 2011

En la interpretación de los datos resultados de los aportes de los actores participantes de los análisis diagnósticos con un enfoque estratégico, es posible identificar patrones latentes y transversales a todos los estamentos y dimensiones del análisis que dan origen a diferentes problemas que afectan a los distintos estamentos y que pueden agruparse en tres grandes causas y en el siguiente orden:

La primera gran categoría refiere a las capacidades de las personas que configuran la organización escolar y que tienen funciones y roles (capital humano) (en distintos grados)

Esta categoría aparece como factor clave en todos los grupos de análisis (explicando tanto el éxito o el fracaso de objetivos y metas (connotaciones positivas como negativas en el factor humano) Constituye por su importancia una causal que afecta y toca la productividad de distintas maneras y la motivación al trabajo.-.-

La segunda categoría refiere a la calidad y el grado de la colaboración social entre las personas que conforman las organizaciones. (Capital Social) Se identifican tres “fuentes” principales: a) la confianza mutua, b) las normas efectivas, c) las redes sociales. Esta categoría apunta hacia aquellos factores que nos acercan como personas y a cómo este acercamiento se traduce en oportunidades para la acción colectiva y el bienestar de todos. Asimismo el uso individual de las oportunidades que surgen de estas interacciones

De acuerdo a lo expresado en las mesas de trabajo por los diferentes estamentos y representantes tiene que ver con los aspectos organizacionales, como la falta de una mirada sistémica de la organización escolar y del sistema municipal que afecta la administración, debilita la organización, deteriora la comunicación efectiva y oportuna, ignora marcos de acción y políticas claras especialmente en enseñanza media, debilita la gestión y construcción de redes y concertaciones sociales, le otorga superficialidad y ambigüedad a la aplicación de las normas y valores (como la solidaridad, la reciprocidad, la confianza, la responsabilidad, el respeto) que coadyuvan al logro del bien común. La tercera categoría tiene que ver con el financiamiento del sistema y de la gestión, visto desde los aspectos positivos (presupuestos o ingresos adecuados) o negativos (falta, escasez, rigidez presupuestaria)

En conclusión se presenta como el conjunto de bienes necesarios para realizar funciones y satisfacer necesidades a los usuarios del sistema con la calidad exigida y esperada. (capital económico y financiero) Se analiza en clave de **gestión del financiamiento** y retos urgentes porque afecta en gran medida su productividad y se deterioran las condiciones de trabajo (se piensan fuentes complementarias de financiamiento como los vínculos con los sectores productivos a partir de la gestión de proyectos y donativos como actividad que pueden reportar ingresos materiales y financieros)

LAS GRANDES FORTALEZAS DE LA GESTIÓN ESCOLAR MUNICIPAL			
1	Contar con equipos técnicos y directivos en cada establecimiento	17	Contar con financiamiento para insumos PADEM
2	Plataforma tecnológica en la mayoría de los establecimientos	18	Becas para estudiantes de enseñanza media
3	Contar con alimentación por la Junaeb	19	Perfeccionamientos de acuerdo a necesidades.-
4	Contar con la gama completa de los niveles de educación (jardines, Pre básica, Básica, Media diurna, media vespertina y de adultos)	20	Programas de apoyo y reforzamientos de Mineduc, corporación, planes de mejoramiento.-
5	Oferta HC, TP.	21	Profesionales de otras disciplinas al interior de los establecimientos.-
6	Contar con personal con horarios exclusivos para la gestión técnica pedagógica	22	Respeto de las comunidades a sus directivos.-
7	Contar con buena infraestructura en general.	23	Expectativas de los profesionales de sus directivos.
8	Subvención Ministerio, SEP, PIE.	24	PEI, Planes de mejoramiento, planes de estudio y programas.-
9	Proyectos de integración	25	Consejo escolar, calendario escolar.-
10	% de recursos humanos capacitados.	26	Reunión mensual de directores, jefes técnicos, orientadores, coordinadores de áreas.-
11	Bibliotecas y CRA	27	Tiempo de reflexión pedagógica.
12	Buenos centros de práctica para enseñanza TP	28	Oferta de programas preventivos.-
13	Talentos específicos en profesores, asistentes, apoderados y estudiantes.-	29	% de padres comprometidos y con liderazgo
14	JEC	30	% de estudiantes con liderazgo positivo
15	Oferta extraescolar	31	Recursos pedagógicos y digitales para la enseñanza
16	Acceso al sistema sin requisitos de entrada y Educación gratuita.-	32	Contar con programas de apoyo extraescolar.-

LAS GRANDES DEBILIDADES DE LA GESTIÓN ESCOLAR MUNICIPAL			
1	Ausencia , indefinición o ambigüedad de objetivos	21	Variables personales por sobre lo institucional.-
2	Falta de determinación de prioridades	22	Soluciones impulsivas “apaga fuego”
3	Carencia de programación con tiempos supervisado y realista	23	Falta de control de los proceso, poca claridad de los procesos estratégicos.-
4	No cumplimiento de lo programado o cumplimiento a media	24	Imprevistos
5	Falta de delegación o delegación deficiente.-	25	Trabajo excesivo, poca producción
6	La aceptación de interrupciones a programas, reuniones, planes, etc.-	26	Falta de disciplina personal
7	Las causas ajenas	27	Aplazamiento de decisiones.
8	Reuniones sin preparación e improvisadas	28	Realización de trabajo a personas que no le corresponde.-
9	Las visitas	29	Falta de política comunicacional conocida y aplicada por todos.
10	Los actos y celebraciones no planificados	30	Mal uso de los recursos
11	Contestar llamadas telefónicas indiscriminadamente	31	Pérdida o desconocimiento de oportunidades
12	Inadaptación al cambio.	32	Malos ambiente de trabajo.-
13	Trabajo en grupo ineficiente e improductivo	33	Realizar primero el trabajo que más gusta
14	Retrasar tareas que se tienen que realizar	34	Acumulación de tareas críticas y urgentes
15	Pérdida del control de la organización	35	Participación débil.
16	Falta de habilidades de gestión de RRHH	36	Dejarse llevar por la rutina o los acontecimientos.-
17	Falta de difusión o difusión sesgada, inoportuna e inadecuada y poco relevante de información.	37	Bajos resultados académicos
18	Financiamiento y planificación de los presupuestos.	38	Falta de puntualidad inasistencias y atrasos (funcionarios y estudiantes)
19	Deserción escolar, fracaso escolar, y fuga de matrícula.-	39	Falta de criterio común
20	Falta de claridad y aplicación de la norma	40	Temor a pedir ayuda o aceptar que no se sabe.-

LAS GRANDES OPORTUNIDADES DE LA GESTIÓN ESCOLAR MUNICIPAL			
1	Apoyos y asesorías del Ministerio de Educación, Provincial, Corporación	12	Marco para la Buena Dirección.
2	Otros agentes Educativos (escuelas y liceos efectivos tanto municipales como particulares subvencionado)	13	Marco para la Buena Enseñanza
3	Redes de apoyo psicosocial.-	14	Evaluación directiva y de docentes
4	% de familias con deseos de involucrarse y con espíritu de líderes.-	15	Plan de apoyo profesional
5	PADEM, SEP, SENCE	16	SNED
6	Fondos concursables para financiamientos de proyectos e iniciativas.-	17	% de Establecimientos con Excelencia pedagógica.
7	Posibilidades de convenio con universidades	18	JUNAEB
8	Centro de formación técnica, institutos profesionales, para estudiantes	19	Planes y programas del MINEDUC
9	CPEIP	20	Oferta del ministerio en programas de apoyo a la enseñanza.-
10	Leyes de obligatoriedad de enseñanza media.	21	% empresarios con responsabilidad social
11	Profesionales de apoyo al currículum	22	Política Educativa para sectores vulnerables Liceos de Excelencia

LAS GRANDES AMENAZAS DE LA GESTIÓN ESCOLAR MUNICIPAL			
1	Competencia fuerte del sector municipalizado	12	Fuga del sistema de estudiantes académicamente preparados a otras comunas
2	Desfinanciamiento del sistema	13	Pérdida de apoyo financieros
3	Falta de Difusión de las buenas iniciativas comunales municipales	14	Falta de competencias técnicas calificadas en el RRHH
4	Deserción escolar	15	Falta de política de RRHH
5	Déficit en la asistencia media	16	Falta de mirada integrada, sistémica de las unidades educativas y el sistema de administración
6	Imagen desacreditada del sistema escolar municipal.-	17	Bajo nivel de competitividad y liderazgos de los encargados de dirigir procesos.
7	Vulnerabilidad de los estudiantes y familias social, económica, cultural	18	Burocracia administrativa y financiera.
8	Vulnerabilidad técnica de los establecimientos.-	19	Paros nacionales
9	Bajos niveles de logros	20	Iniciativas positivas pero aisladas
10	Clima y convivencia de establecimientos deteriorados	21	Fallas del sistema de comunicación
11	Bajo nivel de control del sistema	22	Barreras normativas.-

PROBLEMAS IDENTIFICADOS Y PRIORIZADOS

Déficit en las funciones y roles, confusión y ambigüedad lo que afecta la responsabilidad por los resultados y los compromisos adquiridos, la productividad de la organización escolar y la administración del sistema, las relaciones y climas laborales y de aprendizajes -Por su importancia constituye un factor de tipo causal .

Déficit en la gestión del tiempo, demasiados niveles de improvisación pese a las programaciones establecidas, demasiados distractores en el sistema y poco control de la productividad en la gestión del tiempo.-Esto causa que se ignore marcos de acción y políticas establecidas para responder a la suma de urgencias por compromisos, responsabilidades y trabajos atrasados.-

Sistemas de comunicación inoperantes, inadecuados, ambiguos o inoportunos que obstaculizan la fluidez de la información relevante y esencial para operar en la organización, aprovechar las oportunidades y fortalecer la corresponsabilidad y el sentido de pertenencia.

Déficit en el financiamiento del sistema y de la gestión, en la priorización de criterios de gastos y financiamientos, gastos incoherentes con los objetivos fundamentales de las instituciones.

Falta de financiamiento de la gestión de la enseñanza media tanto en recurso humano, como material.-

Déficit en el cumplimiento de los estudiantes con la asistencia y puntualidad, lo que trae como consecuencia retrasos en los aprendizajes, relajación del ritmo de aprendizaje y de credibilidad por las normas entre otras consecuencias.

Déficit en la matrícula escolar en todos los niveles de enseñanza, lo que genera un alto costo al sistema y aumenta la falta de sustentabilidad financiera del sistema.-

Alta vulnerabilidad y escasa participación de los padres y apoderados, de los estudiantes, profesores, no sólo en las actividades propias de su función lo que impide generar procesos de identidad organizacional.

Alta prevalencia de patologías psico -sociales, que afectan la salud mental de muchos estudiantes de nuestros establecimientos con requerimientos de atención especializada que canalice los talentos, la participación , los intereses, el tiempo libre de los estudiantes y disminuyan los focos de tensión en la convivencia escolar. Se organice el tiempo libre de los estudiantes y garantice la formación social.

Déficit en planificación educativa con mirada territorial. En el como considerar la oportunidad de colaboración y coordinación entre Municipio , Corporación Municipal, el DEPROV y la SECREDOC de tal manera de actuar coordinadamente, mejorar la eficacia y pertinencia de las políticas educativas nacionales al ser conectadas con los contexto socio-educativo local en la programación de acciones .-

INFORME DE AVANCE DE RESULTADOS DE EVALUACIÓN DE CUMPLIMIENTO DEL PADEM 2011 .

Para la evaluación de las Metas y grado de cumplimiento de las Acciones reportados en el PADEM 2011, se adaptó lo recomendado por MINEDUC en su Guía Metodológica para Evaluación del PADEM.

El PADEM 2011 se estructuró en 4 Áreas de gestión , con 55 Metas que se distribuyen con el 43.6% de las acciones centradas en la Gestión del Currículo , atendiendo por un lado a la mejora de los procesos tanto en los equipos técnico pedagógicos, gestión docente en aula, sistema de control y monitoreo, Gestión de Convivencia Escolar, con un 21.8% de las acciones totales del Plan, la gestión de recursos con un de 29.1% del total de las acciones y finalmente la gestión de liderazgo de con un 5.4% del 100% de acciones.-

NIVEL DE CUMPLIMIENTO DE ACTIVIDADES PADEM 2011 (AGOSTO)

GESTION CURRICULAR		CONVIVENCIA		LIDERAZGO		RECURSOS	
ACCIONES	% EJEC.	ACCIONES	% EJEC.	ACCIONES	% EJEC.	ACCIONES	% EJEC.
10 =	>50 %	8 =	>50 %			1 =	>50 %
3 =	<50 %	2 =	< 50 %	1 =	<50 %	6 =	<50 %
2 =	0 %	3 =	0 %	1 =	0 %	2 =	0 %

GRÁFICO N° 19 : Nivel de Cumplimiento GESTIÓN CURRICULAR Y CONVIVENCIA

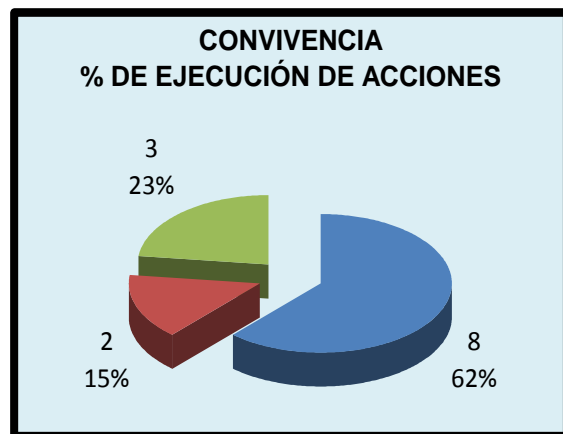
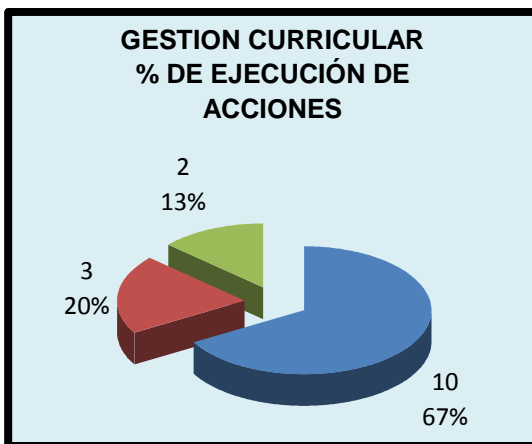
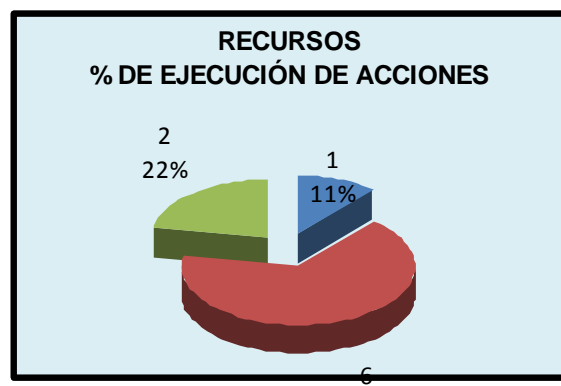
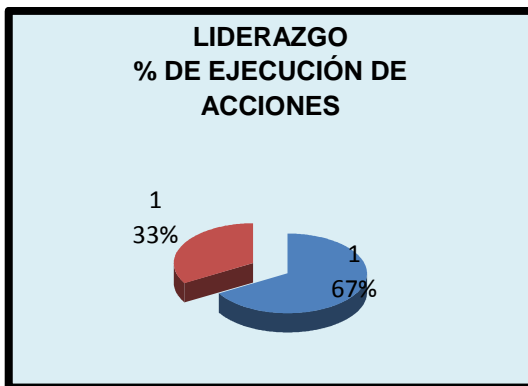


GRÁFICO N°20 Nivel de cumplimiento GESTIÓN DEL LIDERAZGO Y RECURSOS



	Ejecutada en más del 50%		Ejecutadas en menos del 50%		No ejecutada
--	--------------------------	--	-----------------------------	--	--------------

Para proceder a la evaluación del nivel de implementación de las Acciones propuestas se establecieron categorías que dan cuenta del desarrollo de las mismas. Las categorías utilizadas fueron:

- i) No Ejecutada
- ii) Ejecutada en menos del 50%
- iii) Ejecutada en más del 50%
- iv) Ejecutada en un 100%
- v) Sin información suficiente

Metodología

Para evaluar el estado de avance del PADEM, se aplicó instrumento para recoger información en todos los establecimientos de la comuna que tuvo como objetivos:

- Analizar los resultados sobre la ejecución del PADEM 2011.
- Identificar y priorizar las principales facilidades en la ejecución del PADEM.
- Identificar y priorizar las principales dificultades en la ejecución del PADEM.

Resultados

A partir de la tabulación de las respuestas individuales por establecimiento, se calcularon los promedios para el conjunto de metas y se compararon los resultados con las percepciones del equipo de coordinadores comunales, ponderando el promedio en la ejecución de cada programa de acción.

El análisis del avance del PADEM 2011 dio cuenta como déficit importante en la ejecución de los programas el proceso de difusión del documento y de su comprensión por parte de quienes deben implementarlo, en el sentido proyectivo de cada una de las acciones como un factor crítico que dificulta el logro de los objetivos y metas planteadas. Asimismo la falta de articulación del PADEM, como marco comunal donde se sustenta el resto de las programaciones de tal manera que no se perciba como un programa aislado. También se indica como dificultad en el proceso la falta de seguimiento más riguroso y control de los procesos.

Otra de las dificultades que se ha manifestado es la apropiación de las iniciativas por parte de los coordinadores de las acciones.-

A partir de los aspectos positivos de la ejecución, implementación de las distintas acciones se percibe como elemento positivo el reconocimiento de la pertinencia de las acciones programadas y la ejecución de la mayoría de las acciones de acuerdo a la calendarización, la entrega de recursos que demandan las acciones.-Esto se refuerza con los gráficos que indican el porcentaje de cumplimiento de las acciones que se deben desarrollar durante todo el año escolar.-

Las respuestas fueron informadas de manera adecuada y en el tiempo oportuno para su tabulación, tanto de los coordinadores de las acciones como de los equipos directivos de los establecimientos.-

Antecedentes financieros: Presupuesto solicitado en PADEM 2011 \$ 569.407.571 siendo asignado \$ 400.000.000.-

El análisis nos muestra hasta el momento debilidades y fortalezas en recurso humano, las fortalezas están dadas en las diversas especialidades de los profesionales y en la cantidad de horas en cada escuela, la cobertura de atención, y las debilidades están dadas en los impactos de la gestión, en términos generales se mantienen los indicadores antes de la intervención de los diversos profesionales en los ámbitos para los cuales fueron requeridos, los cambios de acuerdo a la evaluación cualitativa son mínimos. Vale Considerar la fortaleza en recurso humano como insumos a tener en cuenta en el diseño de acciones, de tal manera de aprovechar la oportunidad que representa este recurso al servicio de la gestión.



En el PADEM, los recursos materiales están concentrados en gastos de operación, en estímulos y reconocimientos.

El desafío en esta área de gestión tiene que ver con la reorganización de los recursos con un criterio de eficacia, eficiencia y equidad, de acuerdo a las necesidades priorizadas.

VISION Y MISION

PERFIL DE LA EDUCACIÓN MUNICIPAL DE SAN BERNARDO.

VISIÓN DEL PROYECTO EDUCATIVO COMUNAL

Deseamos un proyecto educativo comunal , caracterizado por la calidad, que desarrolle en todos nuestros estudiantes de acuerdo a sus diferencias, competencias en las dimensiones de ser, del hacer, y del convivir con otros, en un escenario social de cambios, interdependiente, poniendo a su disposición el uso de todos los recursos de una escuela moderna, tanto en sus aspectos comunicacionales, informáticos, tecnológicos y culturales . Esto debemos lograrlo en estrecha relación con los padres y apoderados, con docentes comprometidos, y con cada uno de los miembros de la comunidad educativa, en un marco de trabajo que favorezca el desarrollo personal y profesional .de cada uno de sus miembros.

MISIÓN DEL PROYECTO EDUCATIVO COMUNAL

“Otorgar a todos nuestros estudiantes una formación de calidad en su dimensión académica personal y social, entendiendo calidad como la satisfacción de las necesidades y expectativas razonables tanto de nuestros usuarios como del compromiso con el sistema educativo municipal en cuanto a su eficiencia, mirada ésta desde los resultados, en un ambiente afectivo y efectivo, seguro y productivo, que se perfecciona continuamente e integra creativamente el recurso humano, material y financiero para el logro de esta misión ”

PRINCIPIOS Y POLÍTICA FUNDAMENTAL PARA LA EDUCACIÓN EN SAN BERNARDO

“El arquitecto que tiene que construir una obra no comienza colocando los ladrillos, uno sobre otro, adquiriendo las puertas y las ventanas para el mismo. Lo primero que hace es elaborar un proyecto que organice el conjunto de posibilidades, ideas, creatividades, necesidades de las personas que utilizarán al edificio” Pozner

El compromiso más urgente como educación municipal de San Bernardo, después de analizar los resultados del diagnóstico, el estado financiero del sistema, el análisis de las metas planteadas por el PADEM 2011 y las proyecciones en el mediano plazo, sigue siendo sin duda el imperativo urgente con la calidad.

Instalar una política de la calidad enmarcada en un modelo que se centra en procesos, flexibles y sistematizados de acciones y vinculante con las metas, desde un enfoque sistémico que da cuenta de las interrelaciones de la dimensiones y componentes que configuran los elementos de la gestión comunal.

La política entonces, es decir el instrumento que le dará el sentido orientador a la gestión, con visión territorial, pero conectada al contexto regional, es materializar la misión comunal en una política, en este sentido, la calidad es un patrón de referencia y al mismo tiempo, control de eficiencia.

Aspiramos entonces, por las razones descritas, que la calidad sea el sello local y la filosofía de este plan, conjugado a corto plazo (un año), a través de cada línea estratégica priorizada, proyectado a mediano plazo en su visión y sus objetivos de mejoramiento continuo, en concordancia con la conceptualización de futuro. Esto le imprime a nuestro PADEM un carácter de "Plan de Desarrollo", orientado y en sentido de la visión comunal, enmarcados en las nuevas definiciones legales vigentes, y a partir del principio de las condiciones esenciales:

La planificación para una organización inteligente tanto de los recursos como del tiempo y los espacios, de acuerdo a los estándares esperados.

Acompañamiento de los procesos, y monitoreo sistemático.

Responsabilidad por los resultados.

Trabajo en equipo.

POLÍTICAS INSTITUCIONALES.-

Nuestra política institucional para la calidad cristaliza bajo dos miradas: una política general, que tiene que ver con avanzar en mejorar la oferta a partir del fortalecimiento y la eficacia de la gestión local y una mirada mas de tipo transversal, que tiene que ver con el compromiso de la comuna con la educación pública a partir del uso eficiente de los recursos, a través de diversas iniciativas tales como:

- Reestructurar la oferta educativa, de acuerdo a las necesidades que nos indica tanto el mercado laboral.
- Responder a las necesidades específicas de todos nuestros estudiantes.
- Compromiso con los resultados.

La planeación de actuaciones se orienta fundamentalmente en cuatro ámbitos: Convivencia escolar, Liderazgo, Gestión curricular, Recursos. Estos cuatro componentes articulan el conjunto de acciones que constituyen el plan de acción Tienen un carácter estratégico, pues por una parte ofrecen un marco de referencia que otorga sentido y coherencia a dicho plan y por otra busca promover y estimular las acciones específicas que respondan a dar solución a los problemas identificados como nudos críticos en las dimensiones del modelo de gestión en que la comuna se enmarca.

COMPONENTES DE LA POLÍTICA DE CALIDAD

LINEA ESTRATÉGICA 1: GESTIÓN CURRICULAR SUSTENTABLE

Para cada establecimiento educacional, el trabajo técnico-pedagógico representa la esencia de su quehacer, dado que el énfasis de la labor educativa está puesto en la calidad de los aprendizajes. La acción técnico-pedagógica, afecta todos los niveles: Educación Preescolar, Educación Básica, Media Científico- Humanista, Técnico profesional y Educación de Adultos., Por lo que resulta ser una dimensión que representa desafíos estratégicos para el mejoramiento.

LÍNEAS DE ACCIÓN

INSTALACIÓN DE PROCESOS: De organización del tiempo, de los contenidos y procedimientos de evaluación, de seguimiento y supervisión y evaluación estandarizados, de reflexión y análisis de los resultados, de la información y comunicación adecuada, pertinente y oportuna y del aprovechamiento de oportunidades y fortalezas detectadas en las evaluaciones y análisis colectivo.-.

LIDERAZGO Y SISTEMAS MOTIVACIONALES: Desarrollo y fortalecimiento de una escuela de liderazgo para la gestión académica, organizativa, administrativa y financiera, con la influencia necesaria para dirigir y conducir procesos de acuerdo a sus funciones y responsabilidades aprovechando el recurso humano y los talentos de las organizaciones.-.

LINEA ESTRATÉGICA 2: CONVIVENCIA SUSTENTABLE

Aprender a convivir es una finalidad esencial de la educación y uno de los principales retos “Educación para el siglo XXI “ (Delors)

La necesidad de mantener climas escolares y de convivencia escolar estables y saludables, adecuados para desarrollar procesos de enseñanza de calidad, y que promuevan y desarrollen el bienestar psico social de los estudiantes, fortalezcan procesos de formación con el apoyo y compromiso de la familia es el segundo desafío.

LÍNEAS DE ACCIÓN

Promoción del bienestar y desarrollo psico social de los estudiantes.
Formación integral a partir de los intereses y talentos de los estudiantes.
Alianza familia -escuela
Difusión de normas
Participación

LINEA ESTRATÉGICA 3: LIDERAZGO SUSTENTABLE

Cada establecimiento educacional, es concebido como un proyecto educativo institucional específico, que hoy administra recursos humanos, financieros, y materiales, que es liderado por los equipos de gestión directiva. La importancia fundamental de gestionar con calidad, demanda de líderes competentes, con visión de proyecto.

LÍNEAS DE ACCIÓN

Liderazgo competente.
Sistemas de acompañamiento y seguimiento de desempeño.
Planeación seguimiento y evaluación de procesos
Participación

LÍNEA DE ACCIÓN 4: RECURSO HUMANO, MATERIAL Y FINANCIERO SUSTENTABLE

El énfasis de los programas de acción está dirigido a disminuir, neutralizar y/o eliminar factores que impiden desarrollar procesos de calidad en la enseñanza, adecuar los contextos a partir de actividades de prevención intervención organizacional y uso eficiente de los recursos. Fundamental es, por lo tanto la detección oportuna del capital humano con que cuenta la organización de tal manera de abrir los espacios a la participación creativa y de corresponsabilidad en la gestión en su conjunto.

LÍNEAS DE ACCIÓN

Sistema de información:

Sistema de difusión

Calidad de Trabajo: Identificación clara de las competencias y habilidades técnicas específicas para desarrollar procesos de gestión de calidad a partir de indicadores de desempeño que facilite a los docentes, tanto técnicos como de aula, monitorear su propia práctica y definir con precisión sus necesidades de apoyo, asesoría o perfeccionamiento para una gestión efectiva.

Competencias digitales en la gestión

Profesionales con competencias tanto en el uso eficiente de recurso tecnológico para la enseñanza como en los requerimientos específicos de su función y de las metas institucionales.

OBJETIVOS ESTRATÉGICOS AÑOS 2009-2012 ETAPA IV

Área Liderazgo

Al término de cuatro años se habrá instalado un estilo liderazgo con foco pedagógico y el trabajo en equipo en las comunidades escolares y en la Corporación de Educación que cuenten con un marco de acción claro, con metas y objetivos definidos y evaluados, con un sistema de información y difusión adecuado.

Los directivos con un enfoque de gestión pedagógica, administrativa, financiera y legal y con capacidad para conducir comunidades hacia el logro de sus objetivos y metas estableciendo alianzas, aumentando la participación de los actores de la comunidad especialmente de los profesores.

Los coordinadores con el dominio de la visión y misión comunal, con las competencias que su función le exija para un desempeño con calidad y eficiencia.-

Programas comunales para padres y apoderados para la participación organizada.

Área Curricular

Al término de cuatro años se habrán consolidado equipos profesionales docentes capaces de planear y evaluar la gestión curricular, considerando los instrumentos legales, los institucionales y los locales en una propuesta contextualizada, articulada y significativa.

Programas curriculares integrados y articulados.

Programas diferenciados de acuerdo a las necesidades de los estudiantes tanto con déficit como superávit.-

Articulación real con las planificaciones comunales, nacionales, provinciales.-

Área Convivencia Escolar

Al término de cuatro años se habrá consolidado un estilo de convivencia escolar en el que prevalezca el respeto por el derecho de los estudiantes en estricto equilibrio con el cumplimiento de sus deberes y la normativa institucional y legal, privilegiando el fortalecimiento de una cultura democrática, tolerante, que valora la diversidad y la diferencia, fortaleciendo el proceso escolar y la formación integral del estudiante.

Programas comunales programados para la participación colectiva y con sentido.

Programa de apoyo a los talentos y de programación del tiempo libre.

Liderazgos corporativos en la coordinación de las redes comunales y regionales.-

Área de Recursos

Al término de cuatro años se habrá consolidado una política de desarrollo profesional orientada a docentes y asistentes de la educación con alto nivel de pertinencia en función de los aprendizajes de los estudiantes y el desarrollo profesional de los miembros de las comunidades educativas, tanto en materia específica a sus funciones como en la modernización y uso eficiente de recursos tecnológicos con intencionalidad pedagógica.

P A D E M 2 0 1 2

OBJETIVO ANUAL PADEM 2012

OBJETIVO GENERAL Dar continuidad a los proyectos iniciados el año 2011 en las cuatro áreas de gestión del modelo que atienden factores tanto técnicos, humanos, y administrativos. A modo de garantizar el mejoramiento continuo, la calidad de los procesos de enseñanza de todos los establecimientos de la comuna, la productividad de los aprendizajes de todos los estudiantes e implementar nuevas iniciativas que apoyen el proceso de recuperación de la imagen de la Educación Municipalizada a través de distintas estrategias de acción.-

META ANUAL

Al finalizar el año 2012, lograr instalar con un 90% de eficiencia y eficacia el proceso de mejoramiento del plan de desarrollo anual en las cuatro áreas de gestión programadas.

FUNDAMENTACIÓN

a) De los objetivos.

Los problemas específicos tales como: Bajos resultados académicos, asistencia escolar, matrícula, violencia escolar, déficit de los estilos relacionales y comunicacionales, deserción escolar, liderazgos disfuncionales, que se deducen tanto del diagnóstico comunal, como de la evidencia estadística se abordarán en este PADEM, a partir de un conjunto de acciones que atiendan transversalmente y por diversas vías los múltiples factores causales de los problemas, la razón atiende al impacto de los resultados de los años anteriores de las acciones específicas programadas para estos antiguos problemas, como la estadística lo demuestra, a la naturaleza del problema que no tiene solo una vertiente, y finalmente a la relación costo - beneficio, es decir, de los resultados obtenidos (análisis de los datos estadísticos y de otros indicadores) y los gastos realizados, de tal manera, que los objetivos de las áreas de gestión programadas incluyen, contienen y responden a estas problemáticas en un cuerpo de acciones de manera indirecta para todos estos casos.

En concordancia con el PLADECO en sus objetivos estratégicos de desarrollo y fomento de la educación en la programación de acciones se potencia un soporte fundamental para enfrentar problemáticas muy complejas como es la convivencia escolar, y el apoyo a los alumnos de enseñanza media con éxito académico.

b) De la programación de acciones

La definición de acciones, que surgen de los problemas identificados en el diagnóstico comunal, en los aportes del diagnóstico institucional, en los avances del PADEM 2011, en los estudios de impacto de estrategias PADEM de otros años bajo un enfoque específico para atender los mismos problemas que hoy nos desafían y los impactos que alcanzaron en la solución de los mismos, nos indica que es el momento de explorar nuevos enfoques con visión estratégica, buscar respuestas creativas con visión

integral y proyectiva por distintas vías, entendiéndose que ninguna solución, o acción específica logra por sí sola ser suficiente para lograr las metas programadas a problemas de carácter multifactorial, considerando además que algunas de las acciones requieren abordarse por etapas de manera progresiva.

Por dichas razones señaladas y fundamentadas no se encontrarán en este PADEM acciones que atiendan de manera directa solo un factor como por ejemplo: la deserción escolar, pérdida de matrícula, asistencia media u otras, sino más bien estas respuestas se pueden reconocer en el conjunto de acciones, incluso de manera transversal en las áreas de gestión.-

Es necesario señalar que hasta el momento de construir este PADEM, no se tiene información de la prolongación de la SEP para el año 2012 y la programación de acciones para los planes de mejoramiento, por lo tanto se han programado acciones para los establecimientos con SEP de manera general y específicas para los que no perciben subvención preferencial por ahora.

ÁREA CURRÍCULO

que exige el Mineduc en JEC, Plan Lector Ensayos Simce.		Informe de resultados lectura.	Expositores invitados de otros establecimientos efectivos. De otra dependencia o de otra comuna. Proceso de inducción a profesores de los sectores fundamentales, especialmente que se integran por primera vez o recién egresados.			
			Preparación de un programa de apoyo SIMCE de acuerdo a los requerimientos específicos de cada una de las asignaturas. Considerando -Estrategias a los aprendizajes claves. -Ensayos tipo SIMCE.			
			Mejoramiento y revisión de los Proyectos pedagógicos de la JEC, en Educación Básica y Media, ajustándolos a las nuevas necesidades y requerimientos de los estudiantes y las metas institucionales.			
			Instalar un Plan lector comunal (modelo Deprov)			
Fuente de Financiamiento	Sub. Municipal 5.000.000	Sub Ministerio	JUNAEB	SEP 5.000.000	SENCE 2.000.000	Total 12.000.000
Recursos	Material de oficina, movilización, servicios, fungibles.					
Seguimiento			Evaluación			
Asistencia a las reuniones mensuales. Elaboración de indicadores y estándares de actuación. Seguimiento a la programación y ejecución de acciones. Plan remedial si procede.			Evaluación de producto de cada acción programada. Informe final y encuesta de satisfacción.			

PROGRAMA DE ACCIÓN N°2: ESCUELAS PARA LA DIVERSIDAD			
Área	Currículum		
Responsable	Dirección de Educación	Tiempo de realización	Marzo a Diciembre
Problema	Porcentaje significativo de estudiantes con alto rendimiento y bajo rendimiento académico y con necesidades específicas de educación básica no atendidos de acuerdo a sus requerimientos.		
Objetivo	Satisfacer la demanda, y el derecho de los estudiantes vulnerables de altas capacidades académicas y con necesidades especiales de Educación Básica a partir de un servicio pedagógico especializado focalizado, a las necesidades detectadas.		
Meta	Indicador	Medio Verificación	Acciones asociadas
Lograr el funcionamiento de Escuela de talentos cognitivos para el 100% de estudiantes de alto rendimiento de Educación Básica de los niveles 3°, 4°, 5°, 6°	% de estudiant. Participantes. Nivel de logro obtenido en los sectores tratados.-	Registros de asistencia estudiantes. Informe de evaluaciones trimestrales.	Establecer una escuelas de talentos para estudiantes con altas capacidades, que atienda a los estudiantes después del horario de sus establecimientos para enriquecer y profundizar el contenido curricular correspondiente al nivel cursado, de los niveles de 4°, 5°, 6°.- Aspectos organizativos- administrativos Elaboración de programas (oferta académica)
			Elaboración de instrumentos e indicadores de evaluación.
			Elección de sede de funcionamiento.
			Elección de personal para atención.
			Movilización
			Talleres de apoyo socio emocional padres y estudiantes
			Convenios con Instituciones académicas.
			Elaboración de cronogramas y procedimientos de actuación.

			Mejorar el acompañamiento, asesoría técnica atención y gestión curricular en los establecimientos con Proyectos de Integración Escolar.			
			Ofrecer un servicio educativo de calidad a los estudiantes de Enseñanza Media con proyección Universitaria a partir de un Liceo Científico Humanista para estudiantes vulnerables y esforzados académicamente.			
Fuentes de Financiamiento	Sub. Municipal	Sub Ministerio	JUNAEB	SEP	SENCE	Total
	21.000.000	802.472.420				823.472.420
Recursos	Escuela de Talentos: Humanos, profesores. Materiales, movilización, servicios. Proyecto de Integración : materiales oficina e insumos.- Liceo Bicentenario: Implementación .(subvención Ministerio)					
Seguimiento			Evaluación			
Asistencia a las escuelas. Informe mensual por coordinador encargado. Aplicación de instrumentos de evaluación mensual en todos los sectores para evaluar progreso de los estudiantes.			Cuadro de resultados finales por estudiantes en todos los sectores tratados y análisis comparativo entre nivel de ingreso inicial y estado final. Informe Final cuali-cuantitativo a la Dirección de Educación y Cuenta pública.			

PROGRAMA DE ACCIÓN N° 3.-ESTRATEGIAS DE VALIDACIÓN SOCIAL E INSTALACIÓN DE UN SISTEMA MOTIVACIONAL PARA LOS APRENDIZAJES PARA ESTUDIANTES DE PREBÁSICA, BÁSICA Y MEDIA.			
Área	Currículum		
Responsable	Dirección de Educación	Tiempo de realización	Abril a Diciembre
Problema	Déficit de espacios para potenciar el currículum, estimular el gusto por la escuela, validar las buenas prácticas, intercambiar ideas, tensionar positivamente las capacidades y el talento validando socialmente la importancia de los aprendizajes.		
Objetivos	Ciclo intencionado de difusión, motivación, estímulo, reconocimiento y disfrute del aprendizaje en los estudiantes a partir de un espacio de participación que tensione la cotidianidad y el aislamiento en el aula en los sectores curriculares tanto en prebásica, como en básica y media, proporcione además un punto de encuentro que favorezca la comunicación y el intercambio entre docentes, con ideas, propuestas, proyectos, otorgue motivación durante todo el año, etc.		
Meta	Indicador	Medio Verificación	Acciones asociadas
Lograr la realización de 12 acciones comunales en el 90% de los establecimientos de prebásica, Básica y media con un porcentaje significativo de participación de los estudiantes.-	%Participación : Olimpiadas. Festivales. Congreso Concursos Muestra inter escolar	Registro de participación . Testimonios gráficos. Informe de resultados. Fichas de ingreso.--	2° Olimpiada Comunal de matemática.
			1° Concurso Comunal de arte. Dibujo , fotografía y Pintura
			2°Olimpiada de Comprensión, velocidad y calidad lectora
			1° Olimpiada de Ciencias y tecnología.
			2° Olimpiada de Declamación de Poesía.
			1° Muestra inter escolar libre de gimnasia comunal
			3° Congreso de Medio Ambiente
			1° Concurso de Debate Escolar.

			Muestra de Inglés desde prekinder a enseñanza media.			
			Concurso literario comunal pre básica, básica y enseñanza media "La historia de mi escuela "			
			Concurso de teatro escolar comunal del sector de religión.			
			1° Encuentro de teatro de estudiantes escuelas de adultos.			
			1° Encuentro Comunal de Coordinadores y Encargados de Bibliotecas CRA			
Fuente de Financiamiento.	Sub. Municipal	Sub Ministerio	JUNAEB	SEP	SENCE	Total
	19.000.000				4.000.000	23.000.000
Recursos	Movilización, Estímulos , Colaciones , Material es, Gastos de premiación y servicios.-					
Seguimiento			Evaluación			
Monitoreo y asesoría técnica de los distintos programas. Elaboración de estándares. Acompañamientos			Evaluación de producto. Estándar: Calidad técnica de la producción.- Informe de resultados			

PROGRAMA DE ACCIÓN N°4 :GESTIÓN ACADÉMICA BASADA EN LA EVIDENCIA

Área	Currículum					
Responsable	Dirección de Educación	Tiempo de realización			Marzo a Noviembre	
Problema	Deficiente uso de la información estadística y de resultados académicos lo que genera errores en la toma de decisiones remediales.					
Objetivos	Preparar el uso efectivo de la información para toma de decisiones en base a resultados y a sistemas de seguimiento y monitoreo, en los distintos niveles con el fin de guiar el proceso de mejoramiento continuo que permita alcanzar metas de la institución en el ámbito curricular.					
Meta	Indicador	Medio de Verificación	Acciones asociadas			
Uso eficiente de la información estadística para la toma de decisiones en la gestión curricular en el 90% de los jefes técnicos de Básica y Media.-	Sistema de manejo y tratamiento de la información estadística en el 100% de las unidades técnicas participantes en el proceso de capacitación	Panel de control estadístico por establecimiento. Informes de gestión. Plan remedial de acuerdo a resultados.-	Instalación de metas de productividad académica			
			Análisis de los resultados del año recién terminado.			
			Actualización de la base de datos académicos en todos los establecimientos escolares.			
			Ciclo de capacitación a jefes técnicos en reuniones mensuales.			
			Mediciones y análisis de datos.			
			Indicadores e interpretación de datos.			
			Gestión de la información: Panel de control.			
			Trayectoria de mejoramiento : Plan de acción Evaluación y retroalimentación.			
Fuente de Financiamiento	Sub. Municipal	Sub Ministerio	JUNAEB	SEP	SENCE	TOTAL
	3.000.0000				3.000.000	6.000.000
Recursos	Material de oficina, CD, Colaciones					

Seguimiento	Evaluación
<p>Elaboración de indicadores de actuación. Criterios de análisis e interpretación de datos. Ingreso de insumos base de datos. Y panel de control.</p>	<p>Evaluación de producto Calidad técnica de la producción. Informe de resultados</p>

PROGRAMA 5: CURRÍCULO INTEGRADO, ARTICULADO, CONTEXTUALIZADO Y PERTINENTE.						
Área	Currículum					
Responsable	Coordinadores comunales	Tiempo de realización		Mayo a Noviembre		
Problema	Implementación curricular descontextualizada, poco pertinente y no significativa.					
Objetivos	Dotar a los estudiantes de las experiencias de aprendizajes que le permitan desarrollar ciudadanía responsable, impulsando iniciativas que le permitan estudiar por sí mismos los problemas, situando la información en su contexto para comprender las relaciones y la búsqueda de soluciones a partir del currículo como marco integrador.					
Meta	Indicador	Medio de Verificación	Acciones asociadas			
Instalar una política comunal integrada al PEI y al currículum escolar de tres grandes temas para la formación de ciudadanía responsable.	PEI y programaciones curriculares con política ambiental, patrimonio cultural e interculturalidad. Ejecución de Proyecto	Programaciones curriculares. Registro de salidas pedagógicas. PADEM Y PEI con política comunal	Programación curricular integrada en ciencias con aprendizajes en patrimonio cultural y articuladas con casa de la cultura.			
			Programación curricular integrada en aprendizajes esperados de medio ambiente.			
			Motivación y asesorías y acompañamientos para la Certificación medioambiental a escuelas y liceos.			
			Motivación a las escuelas, elaboración y postulación de dos proyectos al Mineduc para implementar sector lengua indígena.			
			Desarrollar una unidad de aprendizaje con énfasis en la cultura mapuche e implementar taller PEUMAFE en 7 escuelas interesadas.			
Fuente Financiamiento	Sub. Municipal	Sub Ministerio	JUNAEB	SEP	SENCE	Total
	4.000.000	1.500.000			2.000.000	7.500.000
Recursos	Monitores, materiales de oficina, movilización, compra de estímulos, servicio de capacitación.					

Seguimiento	Evaluación
<p>Elaboración de indicadores de actuación. Observación y monitoreo del proceso de implementación en reunión de jefes técnicos y visitas a las escuelas.</p>	<p>Medio ambiente :Informe de escuelas y liceos con certificación escolar Nivel de logro de aprendizajes de ciencia en medio ambiente, lengua indígena, patrimonio cultural Peumafe: Presentación año nuevo mapuche.</p>

PROGRAMA DE ACCIÓN N°6: MEJORANDO LOS APRENDIZAJES DE ENSEÑANZA MEDIA A TRAVÉS DEL APOYO FINANCIERO Y ACADÉMICO.

Área	Currículum																				
Responsable	Dirección de Educación Coordinador comunal	Fecha de realización	De Marzo a Diciembre																		
Problema	Bajo resultados en mediciones en Enseñanza Media TP y HC, déficit en la gestión con foco pedagógico y problemas de financiamiento para el mejoramiento de la Enseñanza.																				
Objetivos	Establecer Comisión con representantes docentes de Educación Media TP y HC, para liderar gestionar el mejoramiento de la gestión curricular, desarrollar asociatividad con su entorno institucional y social a través de convenios y/o actividades anuales de divulgación, capacitación e intercambio y bien social, para mantener financiamiento y mejorar los niveles de logros académicos.																				
Meta	Indicador	Medio verificación	Acciones asociadas																		
<p>Entregar de presupuesto al 100% de los liceos para insumos carreras TP</p> <p>Beneficiar a estudiantes con becas preuniversitaria.</p> <p>Establecer 2 convenios con empresas asociadas a carreras TP</p> <p>Pasantía a 5 % de estudiantes de los 1° y 2° medios</p> <p>Crear Comisión Comunal conformada al primer semestre de 2012, con incorporación del 100% de representación de los liceos TP y Asistencia Técnica externa contratada.</p>	<p>Niveles de logros estudiantes carreras TP</p> <p>Entrega de financiamiento por liceo.</p> <p>% de asistencia a PREU.</p> <p>Informe de resultados.</p> <p>% de estudiantes en pasantías</p> <p>% de docentes en pasantías.-</p> <p>Cantidad de convenios establecidos con IP, y U.</p> <p>Gestión del coordinador</p>	<p>Registro de recepción de fondos a cada liceo.</p> <p>Facturas de compras.</p> <p>Registro y protocolo de acuerdo preuniversitario</p> <p>Registro de estudiantes en pasantías</p> <p>Acta con firma de convenios.</p> <p>Acta de reuniones técnicas</p> <p>Protocolo de Compromiso firmado</p>	<p>Aporte financiero para insumos por liceo:</p> <table border="0"> <tr> <td>Liceo Miguel Aylwin:</td> <td>\$ 21.000.000</td> </tr> <tr> <td>Liceo Fidel Pinochet:</td> <td>\$ 6.500.000</td> </tr> <tr> <td>Hardware</td> <td>\$ 10.000.000</td> </tr> <tr> <td>Liceo Elvira Brady:</td> <td>\$ 10.000.000</td> </tr> <tr> <td>Centro Educ. Baldomero Lillo:</td> <td>\$ 11.000.000</td> </tr> <tr> <td>Centro Educ. Lucila Godoy :</td> <td>\$ 7.000.000</td> </tr> <tr> <td>Centro Educ. Alberto Hurtado:</td> <td>\$ 11.000.000</td> </tr> <tr> <td>Centro Educ. Clara Solovera:</td> <td>\$ 8.000.000</td> </tr> <tr> <td>Liceo Adultos Pucará de Chena:</td> <td>\$ 1.500.000</td> </tr> </table> <p>% de becas Preuniversitarias por liceo para alumnos con rendimiento académico sobre nota 6.</p> <p>Establecer Gestión con redes socio productivas dentro y fuera de la comuna y ejecución de convenios para realizar pasantías y prácticas para estudiantes TP.</p> <p>Promover y desarrollar una red de colaboración académica entre colegios con excelencia educativa.</p> <p>Realizar convenios y alianzas estratégicas para estudiantes de HC en Liceos efectivos e IP, U, con el objeto de complementar la formación y familiarizarles con la continuidad de estudios.</p>	Liceo Miguel Aylwin:	\$ 21.000.000	Liceo Fidel Pinochet:	\$ 6.500.000	Hardware	\$ 10.000.000	Liceo Elvira Brady:	\$ 10.000.000	Centro Educ. Baldomero Lillo:	\$ 11.000.000	Centro Educ. Lucila Godoy :	\$ 7.000.000	Centro Educ. Alberto Hurtado:	\$ 11.000.000	Centro Educ. Clara Solovera:	\$ 8.000.000	Liceo Adultos Pucará de Chena:	\$ 1.500.000
	Liceo Miguel Aylwin:	\$ 21.000.000																			
	Liceo Fidel Pinochet:	\$ 6.500.000																			
	Hardware	\$ 10.000.000																			
Liceo Elvira Brady:	\$ 10.000.000																				
Centro Educ. Baldomero Lillo:	\$ 11.000.000																				
Centro Educ. Lucila Godoy :	\$ 7.000.000																				
Centro Educ. Alberto Hurtado:	\$ 11.000.000																				
Centro Educ. Clara Solovera:	\$ 8.000.000																				
Liceo Adultos Pucará de Chena:	\$ 1.500.000																				

			<p>Conformar Comisión Comunal con representantes docentes de Educación Media TP y HC, para gestionar el mejoramiento de la gestión curricular, Coordinación técnica mensual para profesionales TP y gestor de recursos financieros y materiales para TP y creación de una comisión conformada por representantes de los liceos TP.</p> <p>Convocatoria de directores de establecimientos TP para firma y protocolos de acuerdo en compromisos de participación. Designación de representantes para la Comisión Reunión de Trabajo para estructurar y construir los Términos de Referencia Reuniones de seguimiento y avance de la Asistencia.</p>			
Fuente Financiamiento	Sub. Municipal	Sub Ministerio	Junaeb	SEP	SENCE	Total
	102.500.000					102.500.000
Recursos	Contratación de servicios, Cepech (16.000.000) entrega de fondos a los liceos, movilización, personal.					
Seguimiento			Evaluación			
<p>Indicadores de mejoramiento pedagógico de los liceos TP. Elaboración de Estándares de actuación- Proceso de selección y seguimiento de estudiantes becados. Implementación de pasantías a estudiantes. Encuesta de satisfacción estudiantes.</p>			<p>Informe de niveles de satisfacción de jefes de carreras. Informe final de resultados de estudiantes becados asistencia y rendimiento. Resultados pasantías a estudiantes. Informe de resultados y eficacia escolar estudiantes de media 3° y 4° año.</p>			

LICEO DE ADULTOS PUCARÁ DE CHENA						
PROGRAMA DE ACCIÓN N°7. APOYO AL CURRÍCULUM SOCIAL DEL PUCARÁ DE CHENA						
Área	CURRÍCULUM SOCIAL					
Responsable	Directora	Fecha de realización	Marzo a Diciembre			
Problema	Déficit en la identidad cultural, integración social de los estudiantes del liceo.					
Objetivos	Implementar una estrategia de ampliación y significatividad de la identidad cultural de los estudiantes que refuerce las habilidades de comunicación, integración con su comunidad, con la comuna y su país.					
Meta	Indicador	Medio de Verificación	Acciones asociadas			
Durante el año 2012, el 100% de los estudiantes participará en actividades culturales en San Bernardo, Región Metropolitana y regiones aledañas.	% de los estudiantes con visita cultural.	Fotografías. * Bitácoras * Planificaciones y programaciones. * Registro de salidas. * Registro en leccionario	Planificación pedagógica de las salidas.			
			Planificación y programación de ruta cultural y elaboración de cronograma de visitas			
			Ejecución del programa de visitas			
			Programación y planificación de actividades pedagógicas con énfasis cultural.			
			Evaluación y registro de actividades pedagógicas			
Fuente Financiamiento	Sub. Municipal	Sub Ministerio	JUNAEB	SEP	SENCE	Total
	3.200.000					\$3.200.000
Recursos	Compra de ticket, transporte, material oficina					
Seguimiento			Evaluación			
Ejecución de salidas Participación de estudiantes Coherencia entre programación pedagógica, la realización de la visita			Encuesta de satisfacción a estudiantes. % de estudiantes que realizaron la visita. Informe final de la acción de acuerdo a objetivos.-			

COLEGIO IGNACIO CARRERA PINTO			
PROGRAMA DE ACCIÓN N° 8 EMPRENDIMIENTO Y APOYO AL CURRÍCULUM SOCIAL			
Área	Currículum		
Responsable	Director	Fecha de realización	De Marzo a Diciembre
Problema	% Significativos de alumnos con disfunción conductual, vulnerabilidad psicosocial y riesgo de deserción escolar.		
Objetivos	Contribuir a la socialización personal de los alumnos con alto factor de riesgo y de deserción escolar a través de emprendimiento y recreación social.		
Meta	Indicador	Medio de Verificación	Acciones asociadas
Durante el 2012, desarrollar 6 talleres de emprendimiento y uno de deporte y recreación con participación del 100% de alumnos de tercero a octavo básico.	Distribución horaria Programación ejecución talleres % de disminución de conductas disfuncionales de los estudiantes. -	Productos de talleres Testimonio gráfico Registro de seguimiento de talleres Nomina de participantes Registro de asistencia Muestra semestral de talleres	Organización, programación e implementación de talleres
			Ejecución de talleres (coordinación)
			Deporte y Recreación
			Talleres de Peluquería I y II
			Huerto Escolar y Jardinería I y II
			Taller de Carpintería Ebanistería I y II
			Servicio de mesa Garzonería y Bar
			Cocina y Repostería
			Taller de Informática I y II

Fuente Financiamiento	Sub. Municipal	Sub Ministerio	JUNAEB	SEP	SENCE	TOTAL
Recursos	9.700.000					9.700.000
	Equipamiento y Fungibles, recurso humano (6 técnicos y un docente), servicios.					
Seguimiento			Evaluación			
Desarrollo de talleres			Informe mensual del monitor de desempeño.			

PROGRAMA DE ACCIÓN N° 9: PROGRAMA DE HIPOTERAPIA Y CONSOLAS INTERACTIVAS ESTRATEGIAS INNOVADORAS DE REHABILITACIÓN EN EDUCACIÓN ESPECIAL

Área	Currículum		
Responsable	Coordinador	Fecha de realización	De Marzo a Diciembre
Problema	Presencia de diversas patologías y cuadros clínicos que requieren de proceso de intervención para la rehabilitación, además escasa atención del servicio público (salud) y de teletón, limitando las posibilidades de recibir la atención requerida a los estudiantes con necesidades de apoyo.		
Objetivos	Lograr procesos de rehabilitación y mejorar estándares de aprendizajes y calidad de vida de los estudiantes y docentes de la Escuela Diferencial que requieren de apoyo profesional y técnicas de trabajo innovadoras que permitan desarrollar mejores procesos e impactar positivamente en los procesos educativos de los participantes del programa, mediante estrategias innovadoras		
Meta	Indicador	Medio de Verificación	Acciones asociadas
<p>Durante el año 2012 participarán el 20% de los alumnos de la escuela diferencial del programa de estrategias innovadoras</p> <p>Sistematizar la intervención del programa de Estrategias innovadoras en Educación Especial (Hipoterapia, uso de consolas interactivas)</p>	<p>Evaluaciones de niños. % de sesiones de los profesionales con padres y niños.</p>	<p>La lista de asistencia tendrá un total mínimo de 50 atenciones semanales. Registro de 50 fichas de inscripción y compromiso de los padres</p>	<p>Traslado diario de los usuarios al regimiento Tacna. Gestiones de coordinación para acceder a las dependencias del Ejército. Acción de Alcaldía</p>
	<p>Planificación semanal de cada intervención</p>		<p>Cada usuario completará como mínimo 10 sesiones de asistencia. padres</p>
	<p>Evolución Clínica por escrito, diaria de cada sesión</p>	<p>Registro individual de cada prestación.</p> <p>Fotos al inicio</p>	<p>Asistencia de docentes a sesiones de capacitación de Hipoterapia.</p>
	<p>Registro audiovisual de los procesos ejecutados.</p>		<p>Tres charlas anuales para docentes.</p>
	<p>Informes de finalización del periodo de intervención</p>		<p>Sesiones de retroalimentación a sus docentes con cada uno de los 50 usuarios del programa</p>
			<p>Pasantías de docentes de los niños que asisten a al programa.</p>

Fuente Financiamiento	Sub. Municipal	Sub Ministerio	JUNAEB	SEP	SENCE	TOTAL
	\$ 9.080.000	3.548.000			600.000	13.228.000
Recursos	Materiales: Consolas interactivas(300.000) mantención equipos (500.000) capacitación equipos profesionales (300.000) actividad finalización (200.000) materiales oficina (100.000) (compra de bencina) Humanos: Kinesiólogo (30 horas)Terapeuta ocupacional (14 horas) Educadora Diferencial.(14 horas) Chofer furgón.					
Seguimiento			Evaluación			
Acciones de ejecución y atenciones a estudiantes.-			Informe escrito de Dirección sobre el servicio prestado % de estudiantes que han alcanzado el objetivo planteado.			

ÁREA CONVIVENCIA

PROGRAMA 1 : Promoción del Bienestar Psicosocial del Estudiante			
Área	Convivencia		
Responsable	Coordinador JUNAEB comunal	Fecha realización	Abril a diciembre 2012
Problema	Dificultad para el acceso igualitario y la permanencia en el sistema educacional de niños y niñas con problemas de salud de alta prevalencia, así como también problemas psicosociales y conductas de riesgo		
Objetivos	Establecer un banco de proyectos de intervención que contribuyan al bienestar psicosocial de las comunidades educativas, potenciando comportamientos y relaciones efectivas preventivas y promotoras de la salud y el autocuidado.		
Meta	Indicador	Medio de Verificación	Acciones asociadas
Implementar las actividades de cada una de las áreas que contempla el PHPV, en los 14 establecimientos participantes de la comuna.	-Programa de trabajo con establecimientos	-Asistencia talleres	Ejecución de talleres preventivos con alumnos detectados con riesgo en salud mental y sesiones de autocuidado para favorecer el bienestar psicológico en los docentes.
	-Derivación de casos detectados	-Informes Psicológicos	Realizar intervenciones con los educadores y padres para el desarrollo de metodologías para atender la diversidad de necesidades psicosociales propias del ámbito escolar.
	-Aplicación de instrumentos de detección de riesgos.	-Bitácora de derivación de casos.	Articular y desarrollar redes de apoyo en la temática infancia.
			Detección de las conductas de riesgo en niños. Para esta detección se utilizan instrumentos (PSC y TOCA RR)
			Activar la Red de apoyo local al programa habilidades para la vida. Ejecución de reuniones de coordinación y articulación con la red en salud mental y social.

Fuente de Financiamiento	Sub. Municipal	Sub Ministerio	SEP	SENCE	Total
	\$20.577.064	\$30.577.064		0	51.154.128
Recursos	Humanos (Contratación de profesionales) material de oficina, servicios.				
Seguimiento			Evaluación		
Informe de Avance (Mayo) Informe primer Semestre (Julio) Informe Final, (diciembre) entregados a; Junaeb, Coordinación Comunal y equipos de Gestión. Reuniones de equipo semanales.			Evaluación de usuarios Evaluación de talleres		

PROGRAMA 2 : SALUD Y APOYO A LOS ESTUDIANTES			
Área	Convivencia		
Responsable	Coordinador JUNAEB comunal	Fecha realización	Abril a Diciembre 2012
Problema	Problemas de salud y de nutrición que influyen directamente en el desempeño, rendimiento y permanencia en el sistema de los alumnos más vulnerables.		
Objetivos	Favorecer el acceso y permanencia igualitaria de estos alumnos, entregando apoyo en prestaciones médicas y alimentación a estudiantes más vulnerables del país en las áreas visuales, auditivas, lumbares.		
Meta	Indicador	Medio de Verificación	Acciones asociadas
Otorgar el beneficio de alimentación y salud a los alumnos identificados con necesidad de la atención.	-Informe de necesidad comunal de salud	Screening realizados por tecnólogos médicos.	Pesquisa de los estudiantes oportuna y efectiva a la población escolar beneficiaria, en problemas de visión, audición y posturas
	-Estadística comunal de alumnos prioritarios.	Estadísticas de atención médica comunal.	Screening oftalmológico, auditivo y de columna a los estudiantes de la enseñanza pre básica, básica
		Estadística de asignación de raciones por Establecimiento.	Atención y tratamiento con especialistas, a estudiantes con alteraciones de agudeza visual, agudeza auditiva y desviaciones de la columna.
		Registro de Asistencia capacitaciones	Entrega gratuita de lentes, audífonos, corsés, quinesioterapia, medicamentos, exámenes de diagnóstico, audiometría, radiografía y otros exámenes que requieran los alumnos.
			Entrega de alimentación a alumnos primera y segunda prioridad de acuerdo a lo arrojado por el sistema nacional de asignación con equidad (SINAE) Entrega de colaciones frías, complementarias a la alimentación convencional, para alumnos pertenecientes al sistema de protección social Chile Solidario.

Fuente de Financiamiento	Sub. Municipal	Junaeb	SEP	SENCE	Total
	\$1.300.000	50.000.000			51.300.000
Recursos	Recurso Humano para las prestaciones de salud y preparación de alimentos, junto con mercadería para abastecer a los establecimientos.				
Seguimiento			Evaluación		
Informe de Avance Salud comunal (Junio) Informe Final de salud comunal (diciembre) Monitoreo a la actualización de sistema nacional de asignación con equidad de cada establecimiento			Evaluación usuarios programa salud Evaluación usuarios programa alimentación		

PROGRAMA 3 : SISTEMA DE ESTÍMULOS PARA ESTUDIANTES VULNERABLES						
Área	Convivencia					
Responsable	Coordinador JUNAEB comunal	Fecha de realización	Enero a Febrero 2012			
Problema	Los alumnos vulnerables generalmente cuentan con muy pocas posibilidades de recrearse en tiempo de vacaciones y de acceder a espacios culturales que favorezcan su aprendizaje, es por esto que Junaeb ha implementado el programa de recreación Escolar para fomentar sano esparcimiento de los alumnos.					
Objetivos	Promover la recreación y la cultura en alumnos vulnerables a través de escuelas y campamentos de verano.					
Meta	Indicador	Medio de Verificación	Acciones asociadas			
Lograr la participación de gran parte de alumnos de la comuna a las actividades de verano.	-Proyecto de verano de escuelas participantes .	Registro fotográfico. -Asistencia diaria de alumnos.	Participación de alumnos vulnerables en campamentos de verano.			
			Participación de alumnos vulnerables en Escuelas de verano.			
	Cronograma de actividades por escuelas.	-Certificación de raciones alimenticias. Supervisiones a terreno	Entrega de alimentación escolar en época de vacaciones para alumnos participantes de escuelas y campamentos de verano.			
			Realización de actividades deportivas y/o recreativas que fomenten el deporte y la entretención de los alumnos.			
			Visitas culturales de alumnos participantes de actividades de verano.			
Fuente de Financiamiento	Sub. Municipal	JUNAEB	SENCE	SEP	Subvención Ministerio	TOTAL
	\$3.000.000	\$10.000.000		0	0	\$13.000.000
Recursos	Recursos humanos, transporte y servicios.					
Seguimiento			Evaluación			
Supervisión terreno			Evaluación de satisfacción de usuarios			

PROGRAMA DE ACCIÓN N°4 FORTALECIENDO LA PARTICIPACIÓN Y EL LIDERAZGO DE LOS ESTUDIANTES MEJORANDO LOS NIVELES DE PARTICIPACIÓN Y COMPROMISO.			
Área	Convivencia Escolar		
Responsable	Coordinador Comunal	Fecha de realización	De Marzo a Diciembre
Problema	Escaso reconocimiento y legitimidad de los aportes de los distintos estamentos a los objetivos institucionales, lo que incide en un limitado sentido de pertenencia a la comunidad escolar.		
Objetivos	Fomentar la participación de los estamentos de la comunidad escolar y fortalecer y apoyar la articulación de los espacios de participación.		
Meta	Indicador ejecución	Medio Verificación	Acciones asociadas
Apoyar a los establecimientos educacionales en la conformación de los centros de estudiantes y de apoderados.	% de participación	Registro de Participación	2° Congreso Estudiantil de Centros de Alumnos de Segundo Ciclo y Enseñanza Media
	% de establecimientos con espacios	Acta de constitución	Constitución de Centro de alumnos y Pre Centros en Segundo Ciclo.
		Espacios habilitados	Cautelar que los establecimientos educacionales otorguen espacios físicos para el funcionamiento de centros de estudiantes.
	 Registro de Participación	Apoyar el proceso de formación ciudadana en los estudiantes de educación media y segundo ciclo básico a través del proceso de conformación de centro de estudiantes.
	 Registro de Participación	Realizar reuniones de coordinación con los profesores asesores de los centro de estudiantes y centros de apoderados.
			Proceso de acompañamiento a los establecimientos que lo requieran

Fuente Financiamiento	Sub. Municipal	Sub Ministerio	JUNAEB	SEP	SENCE	Total
	1.000.000				1.000.000	2.000.000
Recursos	Humanos, servicios, materiales.					
Seguimiento			Evaluación			
Proceso de acompañamiento a C. Alumnos y C. Padres. Proceso de preparación eventos comunales. Encuesta de satisfacción estudiantes.			Informe de gestión Informe de resultados de acciones programadas			

PROGRAMA DE ACCIÓN N°5.- APOYO, ASESORÍA Y ACOMPAÑAMIENTO A LA CONVIVENCIA ESCOLAR			
Área	Convivencia		
Responsable	Coordinador Comunal	Fecha de realización	De Marzo a Diciembre
Problema	Falta de un acompañamiento sistemático y programado que coordine los distintos apoyos a los establecimientos de acuerdo a necesidades detectadas, urgencias e importancia con las oportunidades de las distintas redes y las fortalezas institucionales en materia de convivencia escolar.		
Objetivos	Establecer un proceso de colaboración y apoyo a los establecimientos educacionales en materia de convivencia escolar que gestione, resguarde, regule, difunda y articule con las distintas redes de colaboración considerando las fortalezas y las oportunidades de las organizaciones escolares.		
Meta	Indicador	Medio de Verificación	Acciones asociadas
Instalar un proceso de coordinación y acompañamiento a los establecimientos escolares en la gestión de la convivencia escolar.	% de atenciones	Registro de asistencia a reuniones de coordinación	Desarrollar programa de acompañamiento mensual y asesoría técnica a los orientadores comunales.
	Cantidad de colegios asesorados.	Registro de atención a estudiantes de octavo año	Abordar situaciones de contingencia en la convivencia escolar.
	Cantidad de manuales actualizados y revisados con apoyo del equipo de convivencia.	Programa de trabajo integrado.	Asesorar en la revisión y actualización de los manuales de convivencia escolar.
	% de visitas a los liceos.	Cantidad de atenciones a establecimientos.	Realizar reuniones de trabajo con los equipos de convivencia de los establecimientos educacionales generando estrategias que contribuyan a la convivencia escolar y el clima emocional positivo.
	%de reuniones y programa comunal con redes de apoyo	Registros, convenios de colaboración.	Acompañar el proceso de orientación vocacional de los estudiantes de octavo año y segundo medio.
	Cantidad de incorporación de profesional de apoyo.-	% de estudiantes participantes.	Asesorar y acompañar en un lineamiento comunal de la escuela para padres.

			<p>Realizar Jornadas de capacitación en temáticas que los establecimientos soliciten, como: mediación, resolución de conflicto, arbitraje pedagógico comunicación efectiva, emociones, normas y límites. Para realizarlo con toda la comunidad educativa.</p> <p>Liderar un sistema de coordinación general con las redes de apoyo comunal e intercomunal para las problemática de los estudiantes de forma integral.</p> <p>Potenciar espacios de práctica profesional a través de convenios de colaboración considerando como criterio de incorporación de los estudiantes las necesidades de la unidad educativa.</p>			
Fuente de Financiamiento	Sub. Municipal	Sub Ministerio	JUNAEB	SEP	SENCE	Total
	50.000.000				3.000.000	53.000.000
Recursos	Personal, (2 docentes, 1 psicóloga, 1 asistente social, 1 educadora diferencial) Servicios de capacitación, servicios y fungibles.					
Seguimiento			Evaluación			
Procedimientos y estándares de actuación. Encuesta de satisfacción estudiantes.- Proceso de preparación eventos.			Informe de gestión de la coordinación por acciones			

PROGRAMA N° 6. IMPULSANDO LA FORMACIÓN PERSONAL Y SOCIAL A PARTIR DE LA EXPRESIÓN FÍSICA, CULTURAL Y ARTÍSTICA EN TODOS LOS NIVELES ESCOLARES			
Área	Convivencia		
Responsable	Coordinador Comunal EDEX Coordinadores de los establecimientos.	Fecha de realización	Marzo a Diciembre
Problema	% significativo de estudiantes con tiempo libre y sin oferta recreativa. % significativo de estudiantes talentosos deportiva, artística y culturalmente. Falta de estrategias de socialización que considere los intereses de los estudiantes.		
Objetivo	Favorecer una política extraescolar en concordancia con uno de los objetivos del PLADECO comunal, con proyección y sentido de continuidad asegurando la participación a nivel deportivo-recreativo, artístico cultural, facilitando la integración social y el apoyo a los estudiantes con potencialidades destacadas en distintas áreas de desarrollo y promoviendo la participación de género en igualdad de oportunidades.		
Meta	Indicador	Medio de Verificación	Acciones asociadas
Desarrollar el proyecto comunal de educación extraescolar en el 100% de establecimientos escolares de acuerdo a la programación establecida.	% de escuelas participantes en las actividades programadas.	Registros de participación.	Programación anual deportiva extraescolar. Campeonatos y actividades comunales.
	% de participación en las escuelas deportivas.	Registros fotográficos	Ampliar y mejorar la oferta y la gestión de las escuelas de talento deportivas comunales en Básquetbol, fútbol, Gimnasia y gimnasia rítmica, Bicicross, Patinaje artístico, cheed líder, tenis y danza en sus ramas femenina y masculina, danza .
	% de participación en las escuelas artísticas	Registros de asistencia.	Ampliar y mejorar la oferta de escuelas de talento artísticas comunales. Canto, instrumentos, coro, orquesta de cámara , banda escolar comunal.
	% de estudiantes en los torneos de cueca	Contratos de trabajo monitores y profesores.	Organización y ejecución de concurso cueca comunal
	% de jardines participantes.		Juegos y corridas comunales de fiestas patrias.
	Cantidad de profesores participantes en el coro.		Olimpiadas de párvulos de rondas y/o bailes y obras colectivas para promover la expresión y el lenguaje.

			Preparación gala comunal final escuelas de talento artístico y deportivas.			
			Realización durante el año 2012 de una serie de intervenciones artísticas, culturales, pedagógicas y deportivas en las comunidades escolares y en espacios comunitarios y públicos.			
			Olimpiadas deportivas comunales Domingo Sánchez Stuardo.			
			Coro de profesores			
Fuente Financiamiento	Sub. Municipal	Sub Ministerio	JUNAE B	SEP	SENCE	Total
	70.000.000					70.000.000
Recursos	Personal, implementación, transporte, servicios, estímulos, premiaciones.					
Seguimiento			Evaluación			
Monitoreo de las escuelas deportivas y artísticas. Procedimientos y estándares de actuación Proceso de elección de personal. Encuesta de satisfacción estudiantes.- Proceso de preparación eventos.			Muestra final de escuelas de talento. Muestras de productos eventos programados.-			

ÁREA LIDERAZGO

PROGRAMA DE ACCIÓN N° 1: SISTEMA DE DIFUSIÓN Y COMUNICACIÓN ORGANIZACIONAL CON ENFOQUE SISTÉMICO.			
Área	Liderazgo		
Responsable	Dirección de Educación Sostenedor	Fecha de realización	De Abril a Diciembre
Problema	Déficit en los sistemas comunicacionales que dificultan, retardan y distorsionan la fluidez y la necesidad de la información y comunicación organizacional afectando la eficacia y eficiencia e imagen pública del sistema, genera percepción de desorganización y no integra las oportunidades, fortalezas talentos de sus miembros al servicio de la misión.		
Objetivos	Potenciar el liderazgo de los miembros de la Corporación de Educación a partir de la instalación de una política que comprenda la organización desde un enfoque sistémico, facilitador de la dinámica institucional, interrelacionada, global, eficiente y productiva, .a través de la organización de un proceso sustentable de interacción y comunicación externo e interno.		
Meta	Indicador	Medio Verificación	Acciones asociadas
Crear en el año 2012 procesos sustentables de interacción y comunicación organizacional del sistema educacional para la mejora de la gestión pedagógica, administrativa financiera y de resultados.	100% de los establecimientos educativos informados acerca de los sistemas de comunicación formal utilizados	Documento Descripción de Cargos del personal corporativo y Estab. Munic. Documento formal que contiene el plan de interacción comunicacional Documento formalizados con procedimientos para comunicación. e interacción formal. Actas de registro de reuniones difusivas del PADEM..... Manual de Higiene y Seguridad Actualizado..... Organigrama de funciones	Identificar los puntos críticos en el proceso de interrelación y comunicación del sistema educacional municipal.
	Nº de reuniones donde se entregan lineamientos Comunes Protocolo de comunicación y participación formalizados. .Programa de difusión actividades PADEM. Plan de difusión de Experiencias y actividades exitosas y efectivas de		Protocolizar mecanismos de comunicación y participación de todos los estamentos del sistema y la comunidad educacional Que generen una cultura comunicacional efectiva.
			Definir e instalar un conjunto de orientaciones, externo e interno, que explicita con claridad las formas y estilos con el objetivo de dar apoyo a todas las áreas de gestión y procesos organizacionales en un ambiente eficiente, asertivo y positivo.

	las escuelas		<p>Socializar y aplicar el Sistema Comunicacional y el Sistema de difusión de información que asegure el flujo hacia y desde los establecimientos con procedimientos claros y conocidos por todos, dónde se considere qué se quiere comunicar, cómo se va a comunicar, de que manera y como lo va a recibir la persona.</p> <p>Fomentar programar iniciativas y ambientes que enriquezcan el diálogo, facilitadores de una comunicación efectiva.</p> <p>Organizar el Plan de difusión de actividades PADEM 2012, tanto para las escuelas como en la corporación.</p> <p>Definir instalar un conjunto de orientaciones y procedimientos simples para difundir los logros de los establecimientos y los estudiantes que afecte positivamente la imagen de las escuelas y liceos.</p> <p>Actualización y aplicación Manual de Higiene y Seguridad en roles y funciones.</p> <p>Organigrama institucional socializado y a la vista.</p> <p>Difundir actividades relacionadas con diversas iniciativas y objetivos de mejoramiento académico, de la enseñanza, de convivencia escolar, culturales, sociales y otras.</p> <p>Informar a la comunidad educativa acerca de los sistemas de Comunicación formal a utilizar.</p> <p>Definir el sistema de seguimiento de correspondencia.</p> <p>Estructurar un sistema de archivo.</p> <p>Implementar un sistema de agenda organizacional conocida por todos los protagonistas de la gestión.</p> <p>Mejorar la Coordinación de actividades con coordinadores de áreas: personal, finanzas, otros.</p>
--	--------------	--	--

Fuente Financiamiento.	Sub. Municipal	Sub Ministerio	Junabeb	SEP	SENCE	Total
	2.000.000				4.000.000	6.000.000
Recursos	Humanos, material de oficina, servicios.					
Seguimiento				Evaluación		
Monitoreo y asesoría técnica de los procesos de organización y formulación de protocolos y procedimientos.- Monitoreo de las capacitaciones.				Cualitativa y de producto.-		

PROGRAMA DE ACCIÓN N°2 FORTALECIENDO LAS INSTITUCIONES Y SU CAPITAL HUMANO			
Área	Liderazgo		
Responsable	Dirección de Educación Directores de Escuelas y Liceos	Fecha de realización	De abril a noviembre
Problema	Falta y/ o debilitamiento de espacios formales de ejercicio del liderazgo responsable		
Objetivos	Fortalecer el liderazgo cautelando la participación y la transparencia de la gestión, a partir de sus logros y dificultades para fortalecer y mejorar cualitativamente los procesos de planeación y evaluación de la gestión asegurando los recursos financieros para su ejecución.		
Meta	Indicador ejecución	Medio Verificación	Acciones asociadas
Establecer hitos comunales de participación y análisis para el mejoramiento continuo.-	% de participación de apoderados. % de participación en las Jornadas.	Registro de asistencia	Seminario de Centro General de Padres y Apoderados.
		Registro gráfico y de participación..	Asesoría y escuela de formación de líderes para padres y apoderados impulsando los liderazgos de padres efectivos Constitución de los centros de Padres en todos lo establecimientos y Consejos Escolares.
		Informe de jornadas.-	Jornadas de análisis diagnóstico PADEM: alumnos, Asistentes de la Educación, Directivas Apoderados, representantes del Consejo Escolar, Jefes Técnicos, Orientadores y Directivos, Directiva colegio de profesores, otros Estamentos Educativos.
			Jornadas de análisis de ejecución y cumplimiento PADEM 2012.
			Cuenta Pública anual :Corporación , (por coordinación) Directores: (Gestión Institucional anual)
		Reuniones mensuales de gestión con Directores de Educación Básica y Media.	

Fuente Financiamiento	Sub. Municipal	Sub Ministerio	JUNAEB	SEP	SENCE	Total
	1.500.000				4.000.000	5.500.000
Recursos	Humanos, servicios de capacitación, materiales.					
Seguimiento			Evaluación			
Proceso de acompañamiento a C. Padres. Proceso de preparación eventos comunales. Encuesta de satisfacción apoderados y Directores.			Informe de gestión Informe de resultados de acciones programadas			

PROGRAMA DE ACCION Nº3: PROGRAMA DE FOMENTO A LA MATRÍCULA Y ASISTENCIA ESCOLAR.			
Área	Liderazgo		
Responsable	Dirección de Educación	Fecha de realización	2º semestre 2012
Problema	Déficit progresivo de financiamiento del sistema, debido a disminución de matrícula, ausentismo escolar, y de los aprendizajes mínimos por ausencia escolar, retrasos.		
Objetivos	Contribuir a mantener la matrícula y aumentar la asistencia promedio del sistema escolar a partir de un programa que considere un sistema de difusión oportuna de las ventajas del sistema municipal para los estudiantes, oferta de las ventajas comparativas, muestra de actividades a los estudiantes, sensibilización y compromiso con la familia.		
Meta	Indicador ejecución	Medio de Verificación	Acciones asociadas
<p>Aumentar en un 5% la asistencia promedio del sistema municipal escolar a junio de 2012.</p> <p>Mantener matrícula del año 2012 en relación al año anterior.</p> <p>Implementar estrategias institucionales para mejorar la asistencia y compromiso escolar.</p> <p>.....</p> <p>Evaluar la oferta educativa institucional, considerando entre otros, acceso a servicios y beneficios, Actividades Complementarias con movilización escolar.-</p>	<p>Nº de acciones utilizadas para la difusión de la oferta y gestión del Sistema.</p> <p>Nº de visitas a la Prebásica realizadas durante el segundo semestre.</p> <p>Nº de actividades en las que participan pre escolares de Pre básica</p> <p>Documento que definen estrategias para incorporar a los padres y apoderados al quehacer escolar.</p> <p>Control de seguimiento mensual de matrícula por curso.</p> <p>Nº de niños y escuelas</p>	<p>Documento "Mapa de Oportunidades" del Sistema.</p> <p>Cartilla difusiva de la oferta comunal.-</p> <p>Registros de campaña de promoción de asistencia y matrícula.</p> <p>Actas de reuniones de socialización de iniciativas</p> <p>Registro de transporte a estudiantes. Informe mensual.</p> <p>Oficio de solicitud y Nómina de alumnos a actividades que requieren movilización.</p>	<p>Difundir a madres, padres y/o apoderados y alumnos la oferta y logros educativos a través de los medios de comunicación (radio y web, lienzos).</p>
			<p>Desarrollar y difundir mapa de oportunidades sistema educativo</p>
			<p>Organizar visitas a los establecimientos para desarrollar un proceso de motivación a los estudiantes y apoderados durante el segundo semestre del año.</p>
			<p>Entregar material de difusión sobre la oferta educativa en reuniones de apoderados/as.</p>
			<p>Diseñar un plan estratégico de recuperación de matrícula a través de Boletines, Web, campañas de matrícula y asistencia, Call Center, Lienzos, visitas, Trípticos, radio.</p>

<p>beneficiados. por sistema de transporte escolar gratuito</p> <p>Nº de participaciones en eventos y certámenes comunales y regionales.</p> <p>Al mes de Mayo de Junio se ha aplicado instrumento de evaluación de oferta educativa institucional en el 100% de los establecimientos .</p>	<p>Registro gráfico de presentaciones, visitas</p> <p>Informe de asistencia media y matrícula final por establecimiento .-</p>	<p>Invitar a los niveles de Prebásica del sector a actividades culturales y recreativas comunales y de los establecimientos.</p>
		<p>Estudio de demanda por sector de la comuna para los tres niveles escolares.</p>
		<p>Identificación de buenas prácticas para mejorar la asistencia escolar trabajadas en reuniones con directores y jefes de UTP.</p>
		<p>Afianzamiento de alianzas y compromiso con los apoderados: Propuesta de actividades artísticas y deportivas de proyección institucional. Reconocimientos sociales.</p>
		<p>Información sobre funcionamiento del sistema de transporte escolar gratuito para niños vulnerables en establecimientos con dificultades de acceso a la escuela.</p>
		<p>Programación anual adicional de horarios para transporte a estudiantes en salidas pedagógicas, culturales, deportivos, compromiso intercomunales, provinciales, etc.</p>
		<p>Programación de manera semanal de las necesidades de transporte por escuela de acuerdo a solicitud.</p>
		<p>Coordinar las solicitudes de transporte de acuerdo a criterio de importancia, de cantidad y urgencia.</p>
		<p>Mejorar la comunicación con la familia en la entrega de información sobre el proceso escolar oportuna y eficientemente a través del soporte tecnológico y la web.</p>
<p>Establecer un sistema de reconocimiento comunal a la familia de padres responsables con buena asistencia a clases de sus hijos junto a los estudiantes.</p>		

Fuente Financiamiento	Sub. Municipal	Sub Ministerio	JUNAEB	SEP	SENCE	Total
	1.000.000					1.000.000
Recursos	Humanos, movilización, reconocimientos, material de oficina, servicios.					
Seguimiento			Evaluación			
Control de asistencia mensual. Control de matrículas Visitas a colegios y encuentros con padres. Visitas de los padres a centros culturales.-			De resultados a: Logros de metas de asistencia y matrícula. Transporte escolar. Proceso de promoción de la educación municipalizada.- Informes de resultados.			

ÁREA RECURSOS

PROGRAMA DE ACCIÓN N°1 PLAN DE MANTENCIÓN DE EQUIPAMIENTO TECNOLÓGICO Y REDES DE DATOS ESTABLECIMIENTOS EDUCACIONALES MUNICIPALES SAN BERNARDO

Área	Recursos		
Responsable	Jefe de Informática	Fecha de realización	De 02 enero a 30 Diciembre 2012
Problema	Déficit, deterioro o depreciación de piezas computacionales y redes fundamentales para realizar proceso de enseñanza adecuado, por uso inadecuado de los estudiantes, o desgaste lo que incide en la seguridad o productividad de la organización y objetivos de sus miembros.		
Objetivos	Satisfacer las necesidades de Mantenición de la Infraestructura, equipamiento y redes de datos necesarios para nuestros establecimientos educacionales municipales, mitigando y restaurando de acuerdo a urgencias y costos de operación.		
Meta	Indicador	Medio de Verificación	Acciones asociadas
Mejorar las instalaciones tecnológicas y de redes de datos de acuerdo a criterio de urgencia y costos.-	Cantidad de equipamientos con mantención al día.	Catastro de necesidades.	Sensibilizar y concienciar a la comunidad acerca del cuidado del uso de la infraestructura y el equipamiento escolar.
	Charlas y protocolo para el cuidado de los equipos	Trámite de compra de diferentes implementos o Contratación de servicios.	Definir acciones de mantenimiento preventivo, y correctivo
	% de establecimientos con condiciones adecuadas para funcionar.	Acta de entrega de trabajos	Definir parámetros entre desgaste o disfunción y costo asociado para el Mantenimiento preventivo y correctivo.
	Cantidad de establecimientos con reparaciones o mejora en el equipamiento	Boletas de gastos.-	Cuantificar, ambientes, servicios, y evaluar indicadores de no funcionamiento a mal funcionamiento, comodidad o idoneidad esperada y calificar(cumplimiento, provisión del servicio, calidad y para levantar información y datos).
			Plan de reparación de obras priorizado.

Fuente Financiamiento	Sub. Municipal	Sub Ministerio	JUNAEB	SEP	SENCE	Total
		\$20.000.000				\$20.000.000
Recursos	Materiales					
Seguimiento			Evaluación			
Fase diagnóstica y de reparaciones.-			Satisfacción del usuario. Informe final.			

PROGRAMA DE ACCIÓN N°2 PLAN DE SOPORTE, MANTENCIÓN Y HOUSING AÑO 2012 MATEO.NET, SISTEMA DE GESTIÓN EDUCATIVA PARA LOS 40 ESTABLECIMIENTOS EDUCACIONALES MUNICIPALES SAN BERNARDO

Área	Recursos					
Responsable	Jefe de Informática	Fecha de realización	De 02 enero a 30 Diciembre 2012			
Problema	Déficit en el sistema municipal de información digital oportuna y actualizada del proceso escolar de los estudiantes, competitividad del sistema particular subvencionado que ofrecen oportunidad de seleccionar mejores alternativas escolares					
Objetivos	Cautelar el soporte de sistemas informáticos que permitan a los directivos mantener un sistema de información oportuna y actualizada a través del soporte informático que fomente los nexos de comunicación entre padres y el colegio					
Meta	Indicador	Medio de Verificación	Acciones asociadas			
Permitir a los colegios entregar información confiable y oportuna a los padres, respecto a calificaciones, horarios, conducta, desarrollo de sus hijos y mucho más por vía informática .	Informatizar distintos módulos a través de internet con un sistema multicolegios: Académico, Biblioteca, Inventario, seguridad y acceso de apoderados para la entrega de información escolar de su interés.	Catastro de necesidades. Informes mensuales respecto a la mantención de los módulos y actualizaciones de ellos	Sensibilizar y concienciar a la comunidad acerca del uso adecuado de la aplicación.			
			Definir acciones de mantenimiento y soporte preventivo, y correctivo			
			Monitoreo y control de ingreso de información al sistema.			
			Capacitación del uso administrativo y educacional del sistema.			
			Evaluación de cumplimiento y ejecución, proceso de acompañamiento corporativo.			
Fuente Financiamiento.	Sub. Municipal	Sub Ministerio	JUNAEB	SEP	SENCE	Total
	\$6.937.700					\$6.937.700
Recursos						
Seguimiento			Evaluación			
Monitoreo a la implementación por escuela Acompañamiento en la ejecución del programa. Asesorías personalizadas por colegios.-			Informe final			

ROGRAMA DE ACCIÓN N°3 PLAN DE MANTENCIÓN DE ESTABLECIMIENTOS ESCOLARES

Área	Recursos		
Responsable	Sostenedor	Fecha de realización	De Enero a Diciembre
Problema	Déficit y deterioro o utilización disfuncional de algunas dependencias o equipamientos fundamentales para realizar proceso de enseñanza adecuado, por mal uso de los estudiantes, o desgaste por uso lo que incide en la seguridad o productividad de la organización y objetivos de sus miembros.		
Objetivos	Satisfacer las necesidades de Mantenimiento de la Infraestructura y Equipamiento escolar de los Establecimientos Educativos Municipales, Mitigando, restaurando de acuerdo urgencias y costos de operación.		
Meta	Indicador	Medio de Verificación	Acciones asociadas
Mejorar las condiciones de los establecimientos tanto en infraestructura como en equipamiento de acuerdo a criterio de urgencia y costos.- Establecer el plan de diseño ejecución y adjudicación del Liceo Bicentenario	Los Establecimientos presentan las condiciones adecuadas para funcionar.- Cantidad de establecimientos con reparaciones o mejora en el equipamiento.	Catastro de necesidades. Trámite de compra de diferentes implementos o contratación de servicios. Acta de entrega de trabajos	Sensibilizar y concientizar la comunidad acerca del cuidado del uso de la infraestructura y el equipamiento escolar.
			Definir acciones de mantenimiento preventivo, y correctivo
			Definir parámetros entre desgaste o disfunción y costo asociado para el Mantenimiento preventivo y correctivo.
			Cuantificar, ambientes, servicios, y evaluar indicadores de no funcionamiento a mal funcionamiento, comodidad o idoneidad esperada y calificar (infraestructura, cumplimiento, provisión del servicio, calidad y para levantar información y datos.
			Plan de reparación de obras priorizado.
Ejecutar acciones de construcción y entrega de obra del proyecto adjudicado Liceo Bicentenario.			

Fuente Financiamiento	Sub. Municipal	Sub Ministerio	JUNAEB	SEP	SENCE	Total
Recursos						
Seguimiento			Evaluación			
De ejecución y supervisión			Informe de satisfacción de usuario. Informe final de gestión.			

PROGRAMA DE ACCIÓN N°4 :TRANSPORTE ESCOLAR APOYO A LAS COMUNIDADES VULNERABLES Y ALEJADAS DE LOS CENTROS ESCOLARES.

Área	Recursos		
Responsable	Coordinador	Fecha de realización	De Enero a Diciembre
Problema	% de inasistencias y retrasos a clases de los estudiantes debido a las dificultades de acceso a la escuela y /a las diversas actividades tanto extraescolares como curriculares programadas para los establecimientos.		
Objetivos	Mejorar el acceso a las comunidades escolares alejadas de los centros escolares con dificultades de transporte o condiciones adversas y movilizar a los estudiantes en sus salidas con objetivos culturales y pedagógicos de sectores vulnerables, manteniendo un servicio de transporte escolar anual.		
Meta	Indicador ejecución	Medio de Verificación	Acciones asociadas
Disponer de movilización gratuita para estudiantes vulnerables de escuelas vulnerables Transporte para actividades escolares fuera del establecimiento o escolar.	% de asistencia de estudiantes que usan transporte escolar.-	Informe de seguimiento a la asistencia media escuelas beneficiadas. Facturas de pago por escuela.	Programación anual de los horarios para transporte escolar.
			Programar de manera semanal las necesidades de transporte por escuela de acuerdo a solicitud.
	% de estudiantes que utilizan transporte escolar con atrasos.- Cantidad estudiantes que utilizan transporte escolar. Cantidad de salidas pedagógicas y culturales por escuelas	Acta e informe de salida. Hoja de ruta de salidas del transporte. Oficio de solicitud de movilización.-	Coordinar las solicitudes de transporte de acuerdo a criterio de importancia, de cantidad y urgencia
			Establecer registro de actividades semanales
			Identificación de estudiantes con necesidades del servicio

Fuente Financiamiento	Sub. Municipal	Sub Ministerio	JUNAEB	SEP	Sence	Total
	140.000.000					140.000.000
Recursos						
Seguimiento			Evaluación			
Monitoreo a la Calidad del servicio. Sistema de coordinación de transporte escolar.-			Informe escrito de Dirección sobre el servicio prestado			

PROGRAMA DE ACCION Nº5 GESTIÓN FINANCIERA Y COORDINACIÓN DE APOYO A POSTULACIÓN DE FONDOS CONCURSABLES			
Área	Recursos		
Responsable	Secretario General Finanzas	Fecha de realización	De Abril a Diciembre
Problema	Déficit presupuestario para financiamiento de iniciativas de mejoramiento y de gestión sustentable que garantice el funcionamiento eficiente y estable en el tiempo.		
Objetivos	Contribuir al logro del objetivo estratégico impulsando el mejoramiento continuo en las Instituciones escolares y su capital humano fortaleciendo la gestión a través de la creación de Coordinación y asesoría en Proyectos y Fondos Concursables para favorecer el acceso a financiamiento a distintas coordinaciones y Comunidades Educativas.		
Meta	Indicador	Medio de Verificación	Acciones asociadas
a Diciembre de 2012 se ha aumentado en un % los recursos de la Corporación obtenidos vía proyectos para financiar iniciativas que contribuyen al logro de la Visión institucional Al término del primer trimestre se encuentra en funcionamiento la coordinación y asesoría en Proyectos y Fondos Concursables. Al término del primer trimestre se cuenta con lineamientos definidos de acuerdo a los objetivos estratégicos.	% de iniciativas logradas con aporte económico de los proyectos asignados.	Registro de postulación a proyecto. Documento de equipo de coordinación de proyectos.-	Potenciar la coordinación de operaciones a través de la creación de la coordinación y asesoría en Proyectos y Fondos Concursables para el área de Educación.
	Nómina con catastro de fondos concursables enviados a las escuelas y socializadas en equipo.-	Catastro escrito de fondos a concursar.-	Capacitación recurso humano. Diseño Plan anual de Trabajo. Desarrollar jornadas de inducción destinadas a entregar herramientas técnicas para el diseño de proyectos con el fin de obtener financiamiento.
	Mapa de oportunidades y banco de proyectos construido por equipo	Protocolo de postulación a proyectos.-	Reunión de trabajo con Directivos a fin de definir lineamientos y orientaciones institucionales.
	Rúbrica de seguimiento de convenios. Protocolo de funcionamiento	Registro escrito de seguimiento a proyectos en ejecución.-	Catastro Fondos públicos concursables y privados, nacionales e internacionales para la cultura y de apoyo al currículo vertical y transversal.
		Inventario de Bienes y recursos materiales adquiridos con fondos concursables.	Catastro de iniciativas y/o necesidades a realizar vía fondos concursables.

			<p>Constitución un banco de proyectos institucionales.</p> <p>Evaluación pertinencia técnica y financiera de Bases de Fondos concursables.</p> <p>Priorización iniciativas de acuerdo a criterios estratégicos institucionales.</p> <p>Asesoría la postulación de proyectos del Área, Unidad o Comunidad Educativa interesada.</p> <p>Construcción de mapa de oportunidades difundido por la Corporación a cada uno de los establecimientos. Difusión del mapa de oportunidades.</p> <p>Seguimiento al proceso de postulación. Revisión de convenios Al término del primer trimestre se encuentra en funcionamiento la Unidad de asesoría en Proyectos y Fondos Concursables. Al término del primer trimestre se cuenta con lineamientos definidos.</p> <p>Se confeccionará un Plan de seguimiento el PADEM. Se evaluará bimestralmente el estado de avance del PADEM. Se resolverán los posibles nudos críticos. Se realizarán las adecuaciones respectivas.</p> <p>Implementar un sistema de control de existencia de bienes de uso y recursos de los establecimientos y de las coordinaciones realizando los inventarios correspondientes.</p> <p>Remitir información de actualización del inventario una vez al año según pauta al sostenedor.</p>			
Fuente Financiamiento	Sub. Municipal	Sub Ministerio	JUNAEB	SEP	SENCE	Total
	60.000				500.000	560.000
Recursos	Humanos, de capacitación, servicios, materiales de oficina, movilización.-					
	Seguimiento		Evaluación			
	De ejecución, de elaboración a través de Bitácora de Monitoreo, de control de gastos.-		De producto, resultados por proyectos de acuerdo a objetivos. Informe para cuenta pública.-			

**PRESUPUESTO
Y
DOTACION DOCENTE
PADEM 2012**

PROGRAMAS VALORIZADOS

P	AREAS	SUB MUNICIPAL	SEP	SENCE	JUNAEB	MINEDUC	TOTAL
N°	Área Currículum						
1	Programa de potenciación técnica pedagógica local.	5.000.000	5.000.000	2.000.000			12.000.000
2	Programa escuela para la diversidad	21.000.000				802.472.420	823.472.420
3	Estrategias de validación social y sistema motivacional para los aprendizajes claves para estudiantes de Básica y Media	19.000.000		4.000.000			23.000.000
4	Gestión académica basada en la evidencia	3.000.000		3.000.000			6.000.000
5	Currículo integrado, articulado, contextualizado y pertinente.	4.000.000		2.000.000		1.500.000	7.500.000
6	Mejorando los aprendizajes de Enseñanza Media a través del apoyo financiero y académico.-	102.500.000					102.500.000
7	Apoyo al currículum Social del Pucará de Chena.	3.200.000					3.200.000
8	Emprendimiento y apoyo al currículum social de Ignacio Carrera Pinto.	9.700.000					9.700.000
9	Programa de hipoterapia y consolas interactivas estrategias innovadoras de rehabilitación en educación especial.	9.080.000		600.000		3.548.000	13.228.000
	TOTAL	176.480.000	5.000.000	11.600.000		807.048.000	1.000.600.420
	Área Convivencia	SUB MUNICIPAL	SEP	SENCE	JUNAEB	MINEDUC	TOTAL
1	Promoción del bienestar psicosocial del estudiante	20.577.064				30.577.064	51.154.128
2	Salud y apoyo a los estudiantes	1.300.000			50.000.000		51.300.000
3	Sistema de estímulos para estudiantes vulnerables	3.000.000			10.000.000		13.000.000
4	Fortaleciendo la participación y el liderazgo de los estudiantes mejorando los niveles de participación y compromiso	1.000.000		1.000.000			2.000.000
5	Mejorando la articulación, el Apoyo, asesoría y acompañamiento a la convivencia escolar	50.000.000		3.000.000			53.000.000
6	Impulsando la formación personal y social a partir de la expresión física, cultural y artística en todos los niveles escolares	70.000.000					70.000.000
	TOTAL	145.877.064		4.000.000	60.000.000	30.577.064	240.454.128

	Área Liderazgo	SUB MUNICIPAL	SEP	SENCE	JUNAEB	MINEDUC	TOTAL
1	Sistema de difusión y comunicación organizacional con enfoque sistémico	2.000.000		4.000.000			6.000.000
2	Fortaleciendo liderazgo y su capital humano	1.500.000		4.000.000			5.500.000
	Fomento a la matrícula y asistencia escolar	1.000.000					1.000.000
	TOTAL	4.500.000		8.000.000			12.500.000
	Área de Recursos	SUB MUNICIPAL	SEP	SENCE	JUNAEB	MINEDUC	TOTAL
1	Plan de mantención de equipamiento tecnológico y redes de datos establecimientos educacionales municipales San Bernardo.					20.000.000	20.000.000
2	Plan de soporte, mantención y housing año 2012 mateo.net, sistema de gestión educativa para los 40 establecimientos educacionales municipales san bernardo	6.937.700					6.937.700
3	Plan de mantención de establecimientos escolares						
4	Transporte escolar para el mejoramiento de la asistencia promedio y aprendizaje	140.000.000					140.000.000
5	Gestión financiera y coordinación de apoyo a postulación de fondos concursables.	60.000		500.000			560.000
		146.997.700		500.000		20.000.000	167.497.700
Totales		Subvención Municipal	SEP	Sence	Junaeb	Subvención Mineduc	
		473.854.764	5.000.000	24.100.000	60.000.000	858.520.420	1.421.052.248
	Subvención Municipal						\$ 473.854.764
	SEP						\$ 5.000.000
	SENCE						\$ 24.100.000
	JUNAEB						\$ 60.000.000
	Subvención MINEDUC						\$ 858.097.484
	Total Final						\$ 1.421.052.248

PRESUPUESTO PADEM 2011 POR COLEGIOS
Ingresos y Egresos por Colegios Proyectos 2012

Nombres	Sub. Escolar	SEP	Total Ingresos	Remuneraciones	Rem SEP	Asesorías Varias	Bb y Ss de Consumo	Servicio de la deuda	Mant Menores	Total	Saldos
Centro de atención al estudiante.	0	0	0	128.617.959	0	99.914	11.481.411	12.051.621	2.162.657	175.402.260	175.402.260
"Hernán Merino Correa"	492.768.686	85.439.472	578.208.158	398.664.436	3.167.274	3.391.367	95.168.035	37.355.225	6.703.375	543.677.133	543.677.133
"Valle de Lluta"	445.670.864	82.901.121	528.571.985	374.303.996	2.248.365	3.184.137	89.352.780	35.072.630	6.293.764	510.455.675	510.455.675
"C. Carlos Condell"	581.713.711	102.041.845	683.755.557	449.321.786	2.698.981	3.822.300	107.260.812	42.101.866	7.555.157	612.760.905	612.760.905
"Jaime Guzmán E."	506.741.455	88.890.518	595.631.974	448.823.418	2.695.988	3.818.060	107.141.843	42.055.168	7.546.777	612.081.257	612.081.257
"Padre Hurtado"	876.994.971	158.562.235	1.035.557.206	606.768.778	3.644.732	5.161.673	144.846.108	56.854.794	10.202.562	827.478.651	827.478.651
"Cinco Pinos"	117.613.045	25.354.557	142.967.601	197.901.642	1.188.753	1.683.514	47.242.514	18.543.566	3.327.633	269.887.624	269.887.624
"Ctro. Educ. Baldomero Lillo"	913.490.762	160.240.822	1.073.731.584	791.759.899	4.755.935	6.735.359	189.006.660	74.188.633	13.313.110	1.079.759.600	1.079.759.600
"Liceo Industrial Hardware"	292.512.954	0	292.512.954	367.741.389	0	3.109.631	87.262.009	34.251.963	6.146.496	498.511.490	498.511.490
"Fidel Pinochet Le-Brun"	433.824.811	0	433.824.811	548.601.501	0	5.633.205	130.178.627	51.097.534	9.169.425	743.686.079	743.686.079
"Elvira Brady Maldonado"	795.789.785	0	795.789.785	836.380.716	0	7.072.458	198.466.269	77.901.705	13.979.419	1.133.800.572	1.133.800.572
"Miguel Aylwin Gajardo"	888.623.208	0	888.623.208	726.333.197	0	6.141.893	172.352.897	67.651.721	12.140.065	984.619.776	984.619.776
"Sta. Teresa de los Morros"	508.393.178	89.180.257	508.393.178	351.886.037	2.113.705	2.993.431	84.001.229	32.972.046	5.916.816	479.883.267	479.883.267
"Manuel Magallanes Moure"	529.975.017	92.966.055	619.155.274	457.520.781	2.748.231	3.892.047	109.218.053	42.870.119	7.693.020	623.942.253	623.942.253
"Pilar Moliner de Nuez"	687.044.533	120.518.548	780.010.588	588.125.065	3.532.743	5.003.074	140.395.534	55.107.861	9.889.076	802.053.358	802.053.358
"República del Brasil"	270.813.726	56.951.751	391.332.274	314.346.772	1.888.215	2.674.092	75.039.963	29.454.582	5.285.609	428.689.235	428.689.235
"República del Perú"	322.699.248	66.053.298	379.650.999	315.473.920	1.894.985	2.683.680	75.309.032	29.560.197	5.304.561	430.226.378	430.226.378
"Isabel Riquelme"	378.868.373	66.459.544	444.921.671	421.504.474	2.531.889	3.585.663	100.620.343	39.495.358	7.087.421	574.825.150	574.825.150
"Libert. Bdo. O'Higgins"	353.470.795	62.004.404	419.930.339	377.387.023	2.266.884	3.210.364	90.088.751	35.361.512	6.345.604	514.660.141	514.660.141
"Diego Portales"	469.012.492	82.272.258	531.016.897	459.750.132	2.761.622	3.911.012	109.750.237	43.079.011	7.730.505	626.982.522	626.982.522
"Lucila Godoy Alcayaga"	364.073.463	63.864.281	446.345.721	372.192.947	2.235.685	3.166.179	88.848.836	34.874.822	6.258.268	507.576.739	507.576.739
"Mahuida"	217.702.606	47.635.216	281.566.887	252.208.886	1.514.966	2.145.496	60.206.584	23.632.205	4.240.786	343.948.924	343.948.924
"Teresa García-Huidobro"	87.124.469	24.729.732	134.759.685	124.382.355	747.139	1.058.098	29.692.200	11.654.741	2.091.437	169.625.971	169.625.971
"Clara Solovera"	436.147.802	76.507.268	460.877.534	350.502.162	2.105.393	2.981.659	83.670.874	32.842.376	5.893.546	477.996.012	477.996.012

"Nuevo Porvenir"	307.002.639	63.299.863	383.509.906	340.951.725	2.048.025	2.900.415	81.391.021	31.947.491	5.732.960	464.971.639	464.971.639
"Dr. Luis Sepulveda Salvatierra"	237.531.155	51.113.459	300.831.017	242.834.873	1.458.658	2.065.753	77.190.747	22.753.852	4.083.166	331.165.149	331.165.149
"Escritora Marcela Paz"	440.479.480	81.990.469	491.592.939	445.978.137	2.678.897	3.793.856	106.462.626	41.788.563	7.498.935	608.201.016	608.201.016
"Eliodoro Yañez P. de León"	392.521.623	68.854.541	474.512.093	355.530.510	2.135.597	3.024.434	84.871.227	33.313.537	5.978.096	484.853.403	484.853.403
"General René Schneider"	472.314.828	82.851.540	541.169.370	391.035.761	2.348.869	3.326.471	93.346.939	36.640.411	6.575.102	533.273.556	533.273.556
"José Nuez Martín"	263.714.920	46.259.795	346.566.459	223.911.113	1.344.987	1.904.772	53.451.421	20.980.678	3.764.971	305.357.943	305.357.943
"Alemania"	413.060.160	72.457.328	459.319.956	345.986.327	2.078.267	2.943.244	82.592.867	32.419.238	5.817.615	471.837.559	471.837.559
"Abraham Lincoln"	308.208.816	54.064.733	380.666.144	255.703.177	1.535.955	2.175.221	61.040.731	23.959.623	4.299.541	348.714.251	348.714.251
"Cardenal Antonio Samoré"	549.827.750	96.448.540	603.892.483	479.495.548	2.880.229	4.078.982	114.463.807	44.929.175	8.062.516	653.910.260	653.910.260
"España"	113.915.264	24.705.907	210.363.804	187.123.082	1.124.009	1.591.822	44.669.487	17.533.605	3.146.396	255.188.404	255.188.404
"EE.UU. de Norteamérica"	132.824.227	32.746.197	157.530.134	224.806.550	1.350.366	1.912.389	53.665.177	21.064.581	3.780.028	306.579.091	306.579.091
"Antupillan"	383.016.167	67.187.133	415.762.363	359.166.360	2.157.437	3.055.364	85.739.167	33.654.219	6.039.231	489.811.780	489.811.780
"Javiera Carrera Verdugo"	418.072.923	73.336.646	485.260.056	369.611.341	2.220.177	3.144.217	88.232.563	34.632.924	6.214.859	504.056.084	504.056.084
"Haras Los Cóncores"	250.172.355	47.506.645	323.509.001	241.356.803	1.449.779	2.053.179	57.616.006	22.615.355	4.058.313	329.149.438	329.149.438
"Ignacio Carrera Pinto"	79.407.873	0	126.914.518	167.864.001	0	1.419.462	39.832.748	15.635.095	2.805.709	227.557.017	227.557.017
"Escuela Diferencial"	378.349.690	0	378.349.690	340.889.425	0	2.882.570	80.890.258	31.750.932	5.697.688	462.110.875	462.110.875
"Liceo Pucará de Chena"	350.708.286	0	350.708.286	324.486.164	0	2.743.864	76.997.899	30.223.109	5.423.520	439.874.559	439.874.559

Establecimientos	Transferencias Corrientes			Gastos en Personal			Gastos Operacionales		Operaciones Menores	Totales Egresos
	Sub. Escolar	SEP	Total Ingresos	Remuneraciones	Rem SEP	Asesorías Varias	Bb y Ss de Consumo	Servicio de la deuda		
Todos los establecimientos	16.462.198.110	2.415.395.978	18.877.594.088	15.557.230.169	73.552.736	132.174.318	3.709.056.294	1.455.873.647	261.255.735	21.189.142.998

CRITERIOS DOTACION DOCENTE SEGÚN LEGISLACION VIGENTE (Ley 19070)

- 1.- Variación en el número de alumnos (Matrícula).
- 2.- Planes de Estudio de cada Nivel.
- 3.- Nivel de Enseñanza.

PROYECCION DOTACION DOCENTE 2012

	ESTABLECIMIENTOS	Docentes Directivos	Docentes UTP	Docentes Educación Parvularia	Docentes de Educación Básica	Docentes Educación Media TP/HC	Docentes Educación de Adultos	Docentes Coordinadores Educación de Adultos	Coordinación (Edex, Enlaces y Cra	Jefe de producción	Integración	Total
1	E-747 Manuel Magallanes Moure	88	94	60	554	0	0	0	42	0	107	945
2	D-748 Pilar Moliner de Nuez	132	79	60	804	0	0	0	48	0	0	1123
3	D-749 Republica del Brasil	88	64	30	309	0	0	0	38	0	93	622
4	E-750 República del Perú	88	70	60	432	0	0	0	34	0	86	770
5	D-751 Isabel Riquelme	132	70	60	456	0	0	0	38	0	181	937
6	D-752 Libertador Bernardo O'higgins	88	64	30	326	0	0	0	38	0	156	702
7	E-753 Diego Portales	132	69	120	760	0	0	0	48	0	187	1316
8	E-755 Mahuida	88	50	30	279	0	0	0	30	0	125	602
9	G-758 Teresa Garcia Huidabro	88	44	30	228	0	0	0	20	0	83	493
10	E-761 Nuevo Porvenir	88	70	60	304	0	96	20	38	0	117	793
11	E-761 Dr. Luis Sepúlveda Salvatierra	88	70	60	306	0	0	0	38	0	86	648
12	E-764 Escritora Marcela Paz	88	70	30	432	0	0	0	30	0	158	808
13	E-765 Eliodoro yañez Ponce de León	88	70	90	494	0	68	20	38	0	158	1026
14	D-771 General René Schneider	88	70	60	532	0	0	0	38	0	179	967
15	F-773 José Nuez Martin	88	94	60	402	0	0	0	94	0	136	874
16	D-774 Alemania	88	70	60	546	0	0	0	38	0	178	980
17	N°80 Cinco Pinos	44	50	30	240	0	0	0	30	0	0	394
18	E-775 Abraham Lincoln	88	70	60	304	0	0	0	38	0	117	677
19	F 776 Cardenal Antonio Samoré	132	79	120	690	0	0	0	48	0	127	1196
20	E-777 España	88	50	30	246	0	0	0	30	0	0	444
21	D-779 EE:UU.de Norteamérica	84	50	30	304	0	0	0	20	0	95	583
22	D-784 Javiera Carrera Verdugo	88	70	60	456	0	0	0	38	0	133	845
23	D-789 Ignacio Carrera Pinto	44	50	0	156	0	0	0	30	0	50	330

24	F-786 Haras los Condores	88	70	60	360	0	0	0	38	0	108	724
25	F-559 Santa Teresa de los Morros	132	79	90	608	0	0	0	48	0	212	1169
26	Hernán Merino Correa	132	79	30	684	0	0	0	48	0	226	1199
27	Valle de Lluta	132	79	60	462	0	150	30	48	0	85	1046
28	Comandante Carlos Condell	132	79	120	708	0	0	0	48	0	75	1162
29	Jaime Guzmán Errázuriz	132	79	120	570	0	122	30	48	0	141	1242
30	F-783 Antupillán	88	70	60	304	0	130	30	48	0	118	848
31	E-791 Diferencial	44	44	60	360	180	0	0	30	0	0	718
32	A-127 Fidel Pinochet Le-Brun	88	70	0	0	588	96	30	178	38	13	1101
33	A-128 Elvira Brady	132	79	0	0	840	0	0	48	44	24	1167
34	A-129 Miguel Aylwin	132	79	0	0	1468	0	0	48	44	119	1890
35	Industrial Hardware	88	70	0	0	546	0	0	38	40	0	782
36	g-760 Clara Solovera	132	140	60	264	250	0	0	68	40	129	1083
37	Padre Alberto Hurtado	132	149	120	528	336	96	30	86	40	96	1613
38	A-125 Baldomero Lillo	176	149	90	429	800	0	0	86	44	353	2127
39	D-754 Lucila Godoy Alcayaga	132	120	0	186	531	0	0	68	40	96	1173
40	G-793 Pucará de Chena	132	93	0	0	0	688	0	57	10	65	1045
41	Corporación	44	0	0	0	30	0	14	0	0	0	88
	Total	4176	3065	2100	15023	5569	1446	204	1917	340	4412	38252

PROYECCIÓN ASISTENTES DE EDUCACION 2012

	Establecimiento	Administrativos		Bibliotecarios		Inspectores de Páteo		Pañoleros TP		Técnicos en Parvulos Corpo.		Aux. Servicios Menores		Rondín Corporativo		Profesionales PIE		Totales	
		NT	NH	NT	NH	NT	NH	NT	NH	NT	NH	NT	NH	NT	NH	NT	NH	NT	NH
1	Abraham Lincoln	2	88	1	44	3	132	0	0	2	75	4	180	2	90	2	47	16	656
2	Alemania	1	44	2	88	5	220	0	0	2	60	6	270	2	90	3	79	21	851
3	Baldomero Lillo	3	132	2	84	11	484	3	132	2	74	9	405	4	180	5	179	39	1670
4	C. Carlos Condell	2	88	0	0	5	220	0	0	2	88	5	225	2	90	1	43	17	754
5	C. E. Padre Hurtado	2	88	2	88	6	264	2	88	6	210	10	450	3	135	1	36	32	1359
6	C.E. Clara Solovera	2	88	1	22	5	220	0	0	3	90	5	270	2	90	2	46	20	826
7	Cardenal Antonio Samoré	1	44	0	0	10	440	0	0	4	148	8	360	2	90	2	57	27	1139
8	Cinco Pinos	1	44	1	44	3	132	0	0	2	60	3	135	2	90	0	0	12	505
9	Diego Portales	2	88	1	44	12	528	0	0	6	180	11	495	4	180	4	108	40	1623
10	Dr. Luis Sepúlveda Salvatierra	1	44	1	44	3	132	0	0	2	60	3	135	0	0	2	57	12	472
11	Eliodoro Yáñez Ponce de León	1	44	0	0	5	220	0	0	3	90	6	270	3	135	3	81	21	840
12	Elvira Brady Maldonado	3	110	1	44	8	352	1	44	0	0	10	450	2	90	1	14	26	1104
13	Escuela Diferencial 791	2	84	1	44	3	132	0	0	15	450	4	176	2	90	0	0	27	976
14	España	1	44	1	44	2	88	0	0	2	74	2	90	0	0	0	0	8	340
15	Haras Los Cóndores	1	44	1	44	3	132	0	0	2	88	6	270	0	0	2	43	15	621
16	Hernán Merino Correa	1	44	0	0	11	484	0	0	2	60	5	225	4	180	3	93	26	1086
17	Ignacio Carrera Pinto	1	44	0	0	3	132	0	0	0	0	3	135	2	90	1	25	10	426
18	Isabel Riquelme	1	44	1	44	8	350	0	0	4	176	8	345	3	135	2	65	27	1159
19	Jaime Guzmán E.	2	76	0	0	9	377	0	0	5	178	9	405	2	90	2	81	29	1207
20	Javiera Carrera V.	2	84	1	44	4	176	0	0	2	60	5	225	2	45	3	65	19	699
21	José Nuez Martín	1	44	1	44	4	176	0	0	2	55	5	225	3	135	2	56	18	735
22	Libertador B'Ohiggins	3	132	1	44	4	162	0	0	2	60	8	360	2	90	2	63	22	911
23	Liceo Antupillán	3	132	0	0	8	352	0	0	2	75	5	270	2	90	2	46	22	965
24	Liceo Fidel Pinochet Lebrun	5	220	1	44	11	484	0	0	0	0	7	315	3	135	1	7	28	1205
25	Liceo Hardware	3	132	0	0	5	220	4	176	0	0	5	225	2	90	0	0	19	843
26	Liceo Miguel Aylwin	3	128	1	44	9	396	0	0	0	0	9	405	2	90	2	71	26	1134
27	Liceo Pucará de Chena	3	132	2	88	10	328	0	0	0	0	5	225	2	90	1	35	23	898
28	Lucila Godoy Alcayaga	1	44	1	44	3	132	0	0	2	88	6	270	0	0	2	67	15	645
29	Mahuida	0	0	0	0	4	176	0	0	1	30	3	135	2	90	3	64	13	495
30	Manuel Magallanes Moure	1	44	0	0	7	308	0	0	2	74	6	270	2	90	2	51	20	837
31	Marcela Paz	1	44	0	0	6	264	0	0	2	60	5	220	2	90	3	69	19	747
32	Nuevo Porvenir	1	44	1	44	3	132	0	0	2	60	4	180	5	135	1	44	17	639
33	Pilar Moliner de Nuez	2	84	1	44	8	352	0	0	4	116	7	315	2	90	0	0	24	1001
34	René Schneider	1	44	1	44	3	132	0	0	2	60	4	180	2	90	3	86	16	636
35	Rep. Del Brasil	0	0	1	44	3	132	0	0	2	60	4	180	2	90	2	54	14	560
36	Rep. del Perú	1	44	1	44	6	264	0	0	3	90	5	225	0	0	3	68	19	735
37	Rep. Estados Unidos	1	40	0	0	4	176	0	0	1	44	2	88	2	90	3	43	13	481
38	Santa Teresa de los Morros	1	44	1	44	7	308	0	0	2	70	8	360	3	135	3	86	25	1047
39	Teresa García Huidobro	1	44	0	0	1	44	0	0	1	40	2	90	0	0	2	35	7	253
40	Valle de Luta	1	44	0	0	5	220	0	0	6	222	7	285	2	90	1	44	22	905
Totales		65	2806	30	1294	230	9973	10	440	102	3425	229	10339	83	3600	77	2108	826	33985

PLAN DE MONITOREO Y EVALUACIÓN PADEM 2012

El seguimiento para el año 2012, para el aseguramiento del desarrollo adecuado de las actividades del plan de acción, tendrá como fin alinear y corregir oportunamente el proceso de instalación. Se desarrollarán a nivel de establecimiento, y será liderado por el director.

Un segundo nivel de monitoreo es el corporativo a través de los coordinadores y encargados comunales. Los indicadores para el seguimiento serán los establecidos en los programas de acción.

Cada acción será monitoreada de manera independiente, y el seguimiento tendrá un carácter trimestral con un reporte al director del establecimiento por los responsables del establecimiento y un informe de avance al Director de Educación. Su contenido deberá incorporar las principales dificultades técnicas, administrativas y financieras, incluyendo la comparación del estado inicial y la situación existente con el desarrollo de la acción dirigida a minimizar, o a eliminar el factor o factores que obstaculizaban el desarrollo de objetivos. Terminado el informe sus resultados deben ser informados a los docentes, consejo escolar y analizar para establecer plan remedial.

El seguimiento consistirá, fundamentalmente, observar el cumplimiento de la cobertura planificada, la eficiencia en la ejecución de la acción, el tiempo de realización de la acción de acuerdo a lo programado, y el flujo adecuado de los recursos que fueron programados tanto materiales como humanos, verificando los gastos y los costos reales de la acción y el presupuesto asignado a la misma.

La evaluación contempla:

La pertinencia del objetivo, su nivel de cumplimiento de la meta, en las cuatro áreas de acción, en el desarrollo de actividades.

La administración-organización

La ejecución de los componentes físicos, los componentes técnicos y el financiamiento e impacto de variables administrativas y su nivel de Cumplimiento y la Calidad de las actividades y de los desempeños de los responsables

Considera dos momentos de evaluación. Una evaluación durante el mes de agosto 2012, de nivel de cumplimiento, y al final de resultados.

La metodología para evaluar considera indicadores y factores asociados a las dificultades y las facilidades de ejecución, de acuerdo a lo establecido en las fichas de evaluación que se adjuntan los formatos en los anexos...

Al término del segundo semestre se realizará la evaluación de resultados para conocer el logro de objetivos que ha tenido la acción y analizar su impacto. De tal forma de entregar insumos para la toma de decisiones de los niveles directivos ya sea para reforzar la acción re programándola para el año 2012, establecer la conveniencia de eliminarla, de hacer ajustes si es necesario, o formular otras actividades.

Se organizará, y entregará una cuenta pública anual por establecimiento indicando:

Niveles de avance de las metas de aprendizajes

Ejecución Presupuestaria

Temas Particulares del establecimiento (planes de mejoramiento SEP, evolución del plan de gestión anual)

La evaluación general del PADEM, será presentada al concejo municipal, esta será la base para la elaboración de la cuenta pública comunal a las autoridades comunales, y los insumos iniciales para la elaboración del PADEM del año siguiente.

Se organizará una cuenta pública comunal anual indicando
Nivel de avance de las metas programadas

Ejecución presupuestaria
Estado de avance y cumplimiento de los planes de mejoramiento SEP

La cuenta pública estará en la página WEB del municipio, para el acceso a la comunidad.

La responsabilidad de entregar la cuenta pública recae en el Director de Educación, quien coordinará, supervisará el cumplimiento de éste e informará de su avance al Concejo Municipal.

INDICE

Presentación	03
Metodología de Elaboración PADEM	04
Marco Jurídico	06
Diagnóstico Comunal	08
Análisis por áreas y estamentos	42
Informe de Avance Cumplimiento PADEM	47
Visión y Misión	51
Política Educativa de San Bernardo	53
Objetivos Estratégicos a Largo Plazo	55
Área Curriculum	60
Área Convivencia	78
Área Liderazgo	90
Área Recursos	99
Presupuesto PADEM 2012	109
Programas Valorizados	110
Criterios Dotación Docente	114
Proyección Asistentes de Educación	116
Evaluación y Monitoreo	117
ANEXOS:	120
Anexo 1: Ficha de Evaluación	121

ANEXOS

ANEXO 1

MODELO DE FICHAS DE EVALUACIÓN

EVALUACIÓN DE CUMPLIMIENTOS DE PROGRAMAS DE ACCIÓN						
Colegio		Responsable de la evaluación				
Área :		Objetivo específico:				
		Programa de acción N°				
	Actividades	Nivel de cumplimiento	Facilidades N°	Dificultades N°		
Promedio cumplimiento meta						

Formato de respuesta

Para consignar el nivel de cumplimiento de cada actividad, el informante debe elegir una de las alternativas que se presentan en los siguientes cuadros.

Alternativa de respuestas para la columna cumplimiento de actividades	
Indique el nivel en que cree que se ha ejecutado la actividad propuesta, anotando en la celda respectiva a cada actividad, el número que corresponda según la siguiente escala :	
1	La actividad no se ha cumplido en absoluto
2	La actividad se ha ejecutado en menos de la mitad de lo propuesto según el tiempo
3	La actividad se ha ejecutado en mas de la mitad de lo propuesto
4	La actividad se ha ejecutado en su totalidad
5	No cuento con información suficiente para responder
6	La actividad no es pertinente a mi establecimiento educacional

Alternativas de respuesta para la columna facilidades para la ejecución de actividades

Indique los elementos que según su juicio facilitaron la ejecución de la actividad propuesta .Para cada actividad usted puede seleccionar hasta un máximo de tres alternativas del listado que se presenta a continuación , para lo cual debe anotar en las celdas respectivas para cada actividad , los números que correspondan a las alternativas seleccionadas	
1	No cuento con información suficiente para responder
2	No hubo ninguna facilidad para realizar la actividad
3	Existió una adecuada coordinación entre los responsables
4	Existió un alto compromiso de los involucrados
5	Se formaron buenos equipos
6	El padem fue conocido por todos
7	Se contó con los recursos financieros
8	Se contó con los recursos humanos
9	Existió adecuado monitoreo de la actividad
1	La actividad contó con un responsable claramente identificado
0	
1	La actividad contó con un plazo realista
1	
1	La actividad fue relevante para solucionar problemas en la escuela
2	

Alternativas de respuesta para la columna dificultades para la ejecución de actividades

DIFICULTADES PARA LA EJECUCIÓN DE LAS ACTIVIDADES	
1	No cuento con la información suficiente para responder
2	No hubo facilidad para ejecutar la actividad.
3	Existió descoordinación entre los actores involucrados en el programa de acción
4	Existió falta compromiso entre los actores involucrados en el programa de acción
5	Hubo individualismo del trabajo en equipo
6	El PADEM no fue conocido por todos los actores del establecimiento educacional
7	Faltaron recursos financieros necesarios
8	Faltaron los recursos humanos necesarios
9	Faltó realizar un monitoreo de la ejecución de la actividad
10	La actividad no contó con un responsable claramente identificado
11	La actividad no contó con un plazo claramente definido y realista
12	La actividad no fue relevante para la corporación y el municipio.

Formato para evaluación de resultados

Planilla evaluativa del cumplimiento de metas			
EVALUACIÓN CUMPLIMIENTO DE METAS			
COLEGIO			
RESPONSABLE			
ESTABLECIMIENTO			
N°	META	PROGRAMA DE ACCION ASOCIADO	NIVEL DE CUMPLIMIENTO
1			
2			
3			
4			